

Construyendo nuestro

FUTURO SUSTENTABLE

INFORME DE SUSTENTABILIDAD 2013

Mexichem

ÍNDICE

1. Perfil y estrategia de la empresa
 - 1.1 Acerca de Mexichem
 - 1.2 Estructura operativa
 - 1.3 Sitios operativos del negocio
 - 1.4 Productos, marcas y mercados
 - 1.5 Cultura y estrategia Mexichem
Misión, visión y valores
 - 1.6 Estrategia de la Dirección
 - 1.7 Impactos, riesgos y oportunidades
Metas estratégicas
 2. Mensaje del Director General a los grupos de interés
 3. Acerca del Informe de Sustentabilidad
 4. Gobierno corporativo
 - 4.1 Sistema de gobierno
 - 4.2 Estructura del gobierno corporativo
 - 4.3 Códigos de ética
 - 4.4 Sistemas y políticas de gestión
 5. Dimensión económica
 - 5.1 Creación de riqueza y prosperidad
 - 5.2 Desempeño económico
 - 5.3 Mercados
 - 5.4 Inversiones sociales
 6. Dimensión social
 - 6.1 Relación con los grupos de interés
 - 6.2 Gestión del capital humano
 - 6.2.1 Prácticas e indicadores laborales
 - 6.2.2 Beneficios salariales y prestaciones
 - 6.2.3 Afiliación sindical
 - 6.2.4 Formación y desarrollo
 - 6.2.5 Origen de los colaboradores
 - 6.3 Seguridad y salud del trabajador
 - 6.4 Promoción y protección de los derechos humanos
 - 6.4.1 Política de Mexichem sobre derechos humanos
 - 6.4.2 Implementación de la política
 - 6.5 Gestión de proveedores
 - 6.6 Tutelaje de productos
 - 6.7 Contribución al progreso social
 - 6.7.1 Responsabilidad social en nuestras comunidades
 - 6.7.2 Logros impulsados por la Fundación Kaluz
 - 6.7.3 Resumen de iniciativas sociales para el desarrollo y la participación de las comunidades
 - 6.8 Premios, certificaciones y distinciones
 7. Dimensión ambiental
 - 7.1 Inversiones en proyectos ambientales
 - 7.2 Explotación y consumo de recursos naturales
 - 7.3 Eficiencia en el uso del agua y la energía
 - 7.4 Control de emisiones y residuos industriales
 - 7.5 Protección de ecosistemas vulnerables y de la biodiversidad
 - 7.6 Preparación para el cambio climático
- ### Apéndice
1. Índice de indicadores GRI
 2. Glosario de términos y acrónimos
 3. Unidades y factores de conversión
Factores de conversión de gases de efecto invernadero por combustible
 4. Afiliaciones
 5. Datos de contacto

1. PERFIL Y ESTRATEGIA DE LA EMPRESA



1.1 ACERCA DE MEXICHEM

Mexichem es una empresa líder global en la industria química y petroquímica, con más de cincuenta años de trayectoria y treinta años de cotizar en la Bolsa Mexicana de Valores. Tiene operaciones en América, Europa y Asia, su producción se comercializa en más de 50 países y generó ventas totales por US\$5,177 millones anuales. Cuenta con 17,345 colaboradores y contribuye al desarrollo en todos los países donde opera. (2.1)

Pretendemos que los productos de Mexichem tengan un impacto positivo en la calidad de vida y el progreso de la sociedad. Nuestros productos incluyen bienes y servicios esenciales para la sociedad, destinados a sectores tan dinámicos como la construcción e infraestructura civil, la conducción de agua y el saneamiento básico, la generación y el suministro de energía, el transporte, las comunicaciones, la protección del ambiente y el cuidado de la salud, entre muchos otros.

Nuestros clientes se distribuyen en más de 50 países y confían en nuestra eficiente producción para satisfacer sus necesidades. Actualmente, la compañía se enfoca en las tres cadenas de producción clave: Cloro-Vinilo, Soluciones Integrales y Flúor.

La sede principal de la organización está localizada en:

Río San Javier #10 Fraccionamiento Viveros del Río

Tlalnepantla, Estado de México

54060 México

(2.4)

3
CADENAS

86
SITIOS

70
CERTIFICADOS
ISO-9001
(Gestión de Calidad)

49
CERTIFICADOS
ISO-14001
(Gestión Ambiental)

19
CERTIFICADOS OHSAS
18001 (Seguridad)

1.2 ESTRUCTURA OPERATIVA (2.3)

La estructura operativa de Mexichem se compone de tres cadenas productivas: Cadena Cloro-Vinilo (incluyendo Resinas, Compuestos y Derivados), Cadena Flúor y Cadena Soluciones Integrales. Cada una de las cadenas está formada por unidades de negocio relacionadas entre sí, de tal modo que el producto terminado de una unidad es la materia prima de otra. Las tres cadenas se complementan también entre sí para el desarrollo de sus operaciones.

Servicios Corporativos

Finanzas

Jurídico

Recursos Humanos

Planeación Estratégica y Relación con Inversionistas

Fiscal

Tecnologías de la Información

Contraloría

Centro de Investigación y Desarrollo

Auditoría

Comunicación



Cadena Cloro-Vinilo

- Derivados
- Resinas vinílicas

- Cloro - sosa fosfato
- Compuestos

La Cadena Cloro-Vinilo se inicia con la explotación mediante minado de la sal (cloruro de sodio), a partir de la cual se obtienen el cloro y la sosa cáustica. El cloro se transforma en cloruro de vinilo monómero —cloro más etileno, derivado del petróleo— para polimerizarlo y producir resina de cloruro de polivinilo o PVC, un plástico sumamente versátil que sirve en incontables aplicaciones de uso cotidiano, como tuberías para transporte de agua potable, aguas residuales o agua para riego; recubrimientos para cables conductores eléctricos; perfiles para ventanas, puertas, fachadas o casas; tejas, pisos y recubrimientos de muebles en la industria de la construcción, partes de automóviles y electrodomésticos, vestuario y calzado, envases y empaques, dispositivos de uso médico y muchos otros.

Esta cadena produce también compuestos de PVC que incorporan los aditivos necesarios para procesar las resinas vinílicas producidas por Mexichem y obtener las propiedades funcionales requeridas para cada aplicación, transformando este polímero en bienes de uso final.

Por otra parte, con el cloro se purifica el agua para consumo humano, se producen limpiadores, se desinfectan pisos y paredes, se blanquea el papel, se elaboran pigmentos blancos como base de pinturas. Con la sosa se fabrican jabón, shampoos, cremas, detergentes y se le da tratamiento al agua. Otros procesos de la Cadena Cloro-Vinilo incluyen la producción de plastificantes utilizados como aditivos en productos de PVC flexibles.

Cadena Soluciones Integrales

- Soluciones agrícolas
 - Geosistemas
- Conducción de fluidos
 - Wavin

Esta cadena integra los procesos y productos de Mexichem que tienen mayor contacto con el público. El producto más importante y más utilizado es la tubería de PVC, aunque también fabricamos tuberías plásticas a partir de otros polímeros. Mexichem es el mayor productor integrado de resinas de PVC en Latinoamérica y esto representa una ventaja inmejorable.

Mexichem es líder mundial en la producción y mercadeo de sistemas de tuberías, conexiones y accesorios plásticos para la conducción de fluidos, principalmente agua, y otros tales como electricidad y gas. Nos enfocamos en los mercados de construcción (residencial y comercial) e infraestructura. Disponemos de soluciones técnicas con geosintéticos como geotextiles no tejidos, tejidos, geodrenes, geomembranas y geomallas. Todo esto se utiliza en obras civiles, ambientales y de infraestructura.

Ofrecemos soluciones en ingeniería agrícola, civil y de proyectos, relacionadas con el manejo, aprovechamiento y control del agua en las áreas agrícola, pecuaria y acuícola. Brindamos la más amplia diversidad de soluciones según las necesidades de nuestros clientes.

Cadena Flúor

- Fluorita

- Ácido fluorhídrico

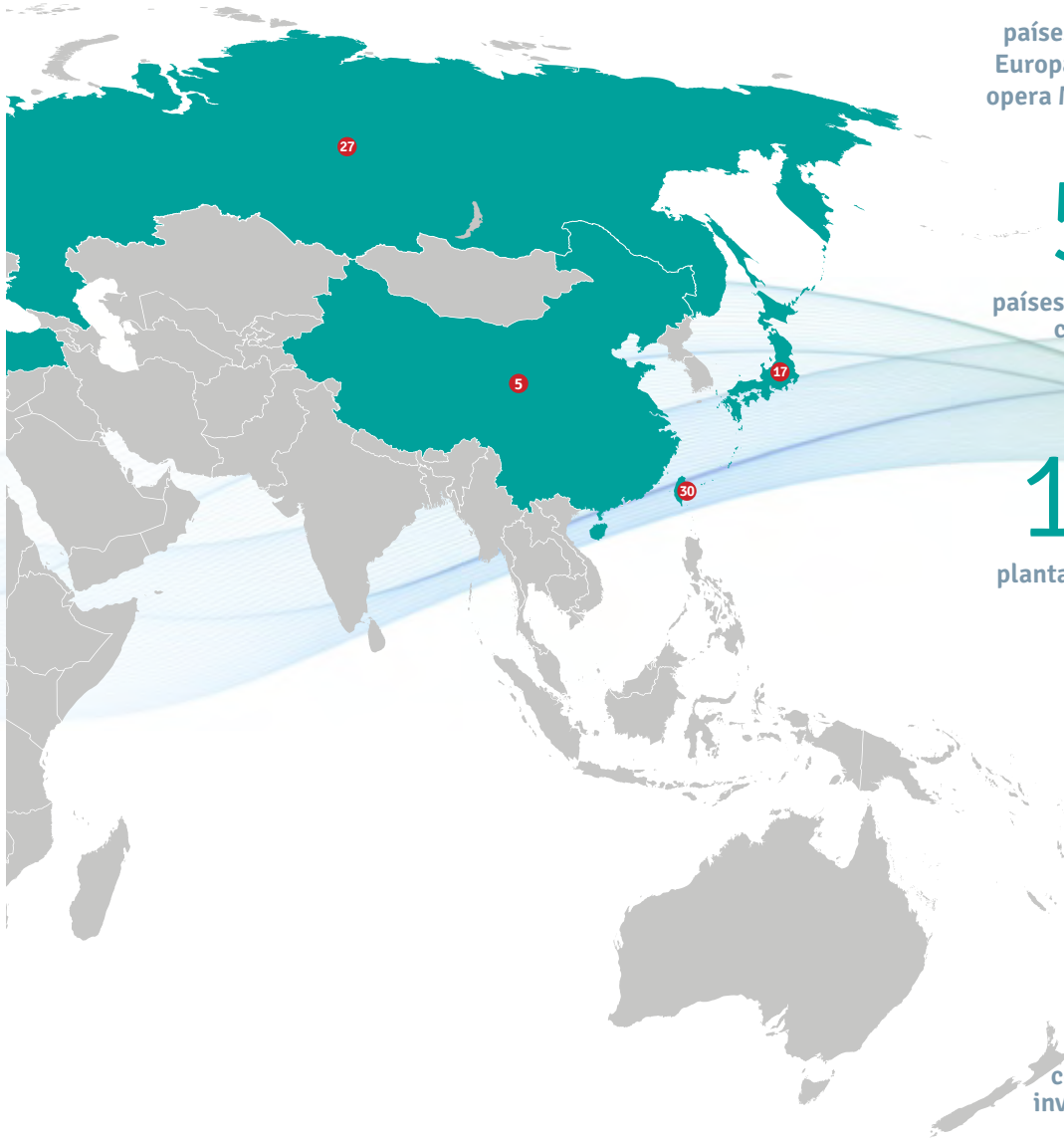
- Fluoruro de aluminio
- Gases refrigerantes

Esta cadena se origina en el fluoruro de calcio, más conocido como fluorita, un mineral no metálico cuya función esencial es actuar como fundente.

Mexichem tiene en México la mina de fluorita más grande del mundo. La fluorita, en su estado natural, se utiliza en las industrias del acero, del cemento, del vidrio y la cerámica, generando un importante ahorro de energía. A este tipo de fluorita se le denomina grado metalúrgico.

La fluorita concentrada, a la que se le han eliminado impurezas, se conoce como grado ácido y se utiliza en la producción del ácido fluorhídrico, que se obtiene del ácido sulfúrico proveniente del azufre, a través de procesos químicos.

El ácido fluorhídrico se emplea principalmente en la fabricación de gases refrigerantes para aires acondicionados, refrigeradores y congeladores. Se utiliza también como gas propelente en dispositivos médicos, como insumo en la producción de gasolinas, en la producción de fluoruro de aluminio y el decapado del acero inoxidable, en combustibles nucleares, en la fabricación de circuitos integrados, en la industria del teflón y en la producción de sales fluoradas tales como las de litio, que se utilizan en las baterías, y las de sodio, que se emplean en los dentífricos.



31

países de América, Europa y Asia donde opera Mexichem (2.5)

50

países con presencia comercial

102

plantas productivas

2

minas

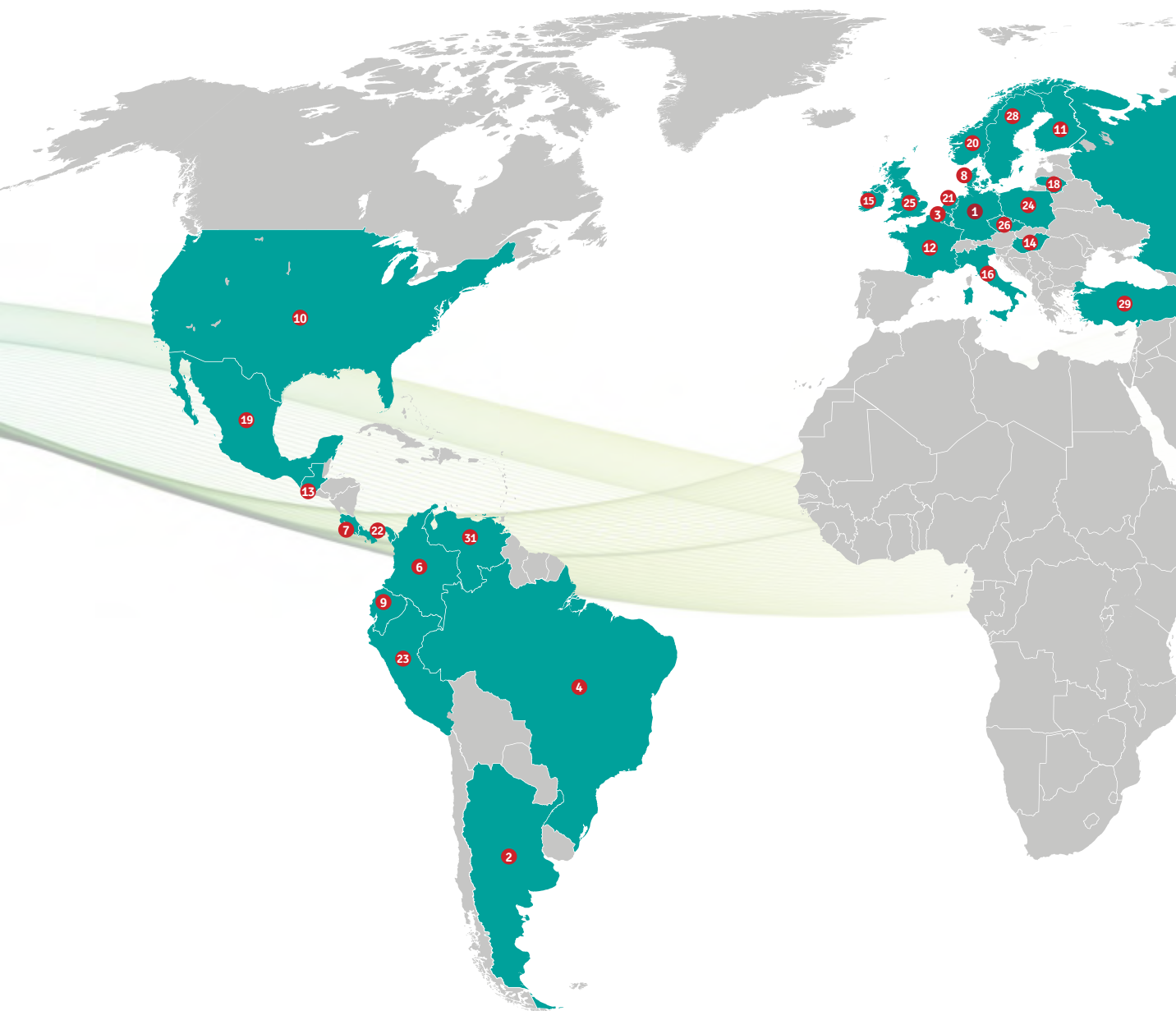
8

centros de investigación

1.3 SITIOS OPERATIVOS DE NEGOCIO

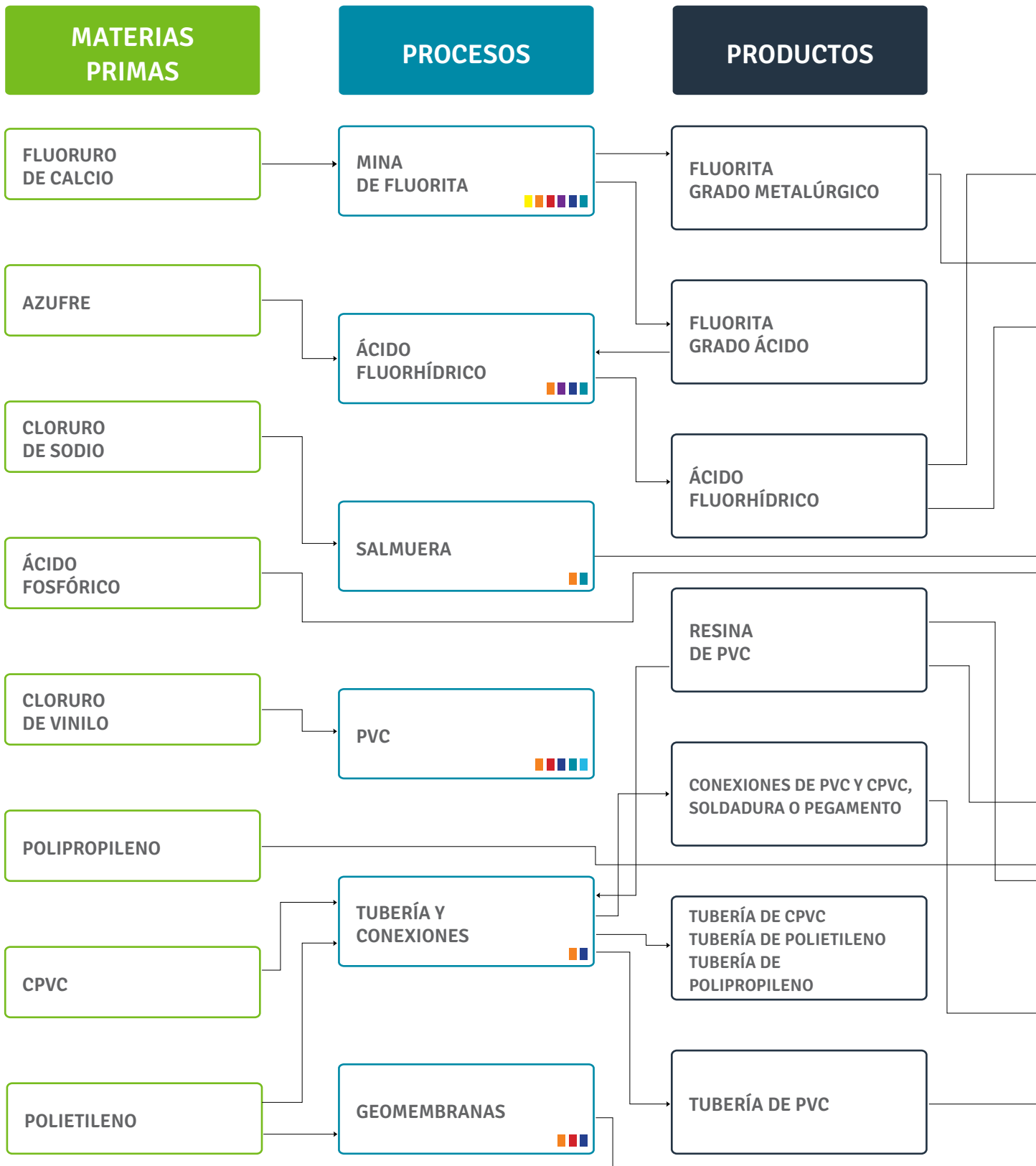
Mexichem tiene instalaciones productivas en Alemania, Argentina, Bélgica, Brasil, China, Colombia, Costa Rica, Dinamarca, Ecuador, Estados Unidos, Finlandia, Francia, Guatemala, Hungría, Irlanda, Italia, Japón, Lituania, México, Noruega, Países Bajos, Panamá, Perú, Polonia, Reino Unido, República Checa, Rusia, Suecia, Turquía, Taiwán y Venezuela.

En el mercado global, la Cadena Flúor sirve a mercados en América, Europa y Asia; la Cadena Soluciones Integrales tiene presencia en los mercados de América, Europa y Asia, y la Cadena Cloro-Vinilo atiende a todos los países de América, algunos países de Asia y Europa. (2.7)



- | | | |
|--------------------|---------------|---------------------|
| 1. Alemania | 11. Finlandia | 21. Países Bajos |
| 2. Argentina | 12. Francia | 22. Panamá |
| 3. Bélgica | 13. Guatemala | 23. Perú |
| 4. Brasil | 14. Hungría | 24. Polonia |
| 5. China | 15. Irlanda | 25. Reino Unido |
| 6. Colombia | 16. Italia | 26. República Checa |
| 7. Costa Rica | 17. Japón | 27. Rusia |
| 8. Dinamarca | 18. Lituania | 28. Suecia |
| 9. Ecuador | 19. México | 29. Turquía |
| 10. Estados Unidos | 20. Noruega | 30. Taiwán |
| | | 31. Venezuela |

Diagrama de procesos, productos y usos (1.2, 2.3)

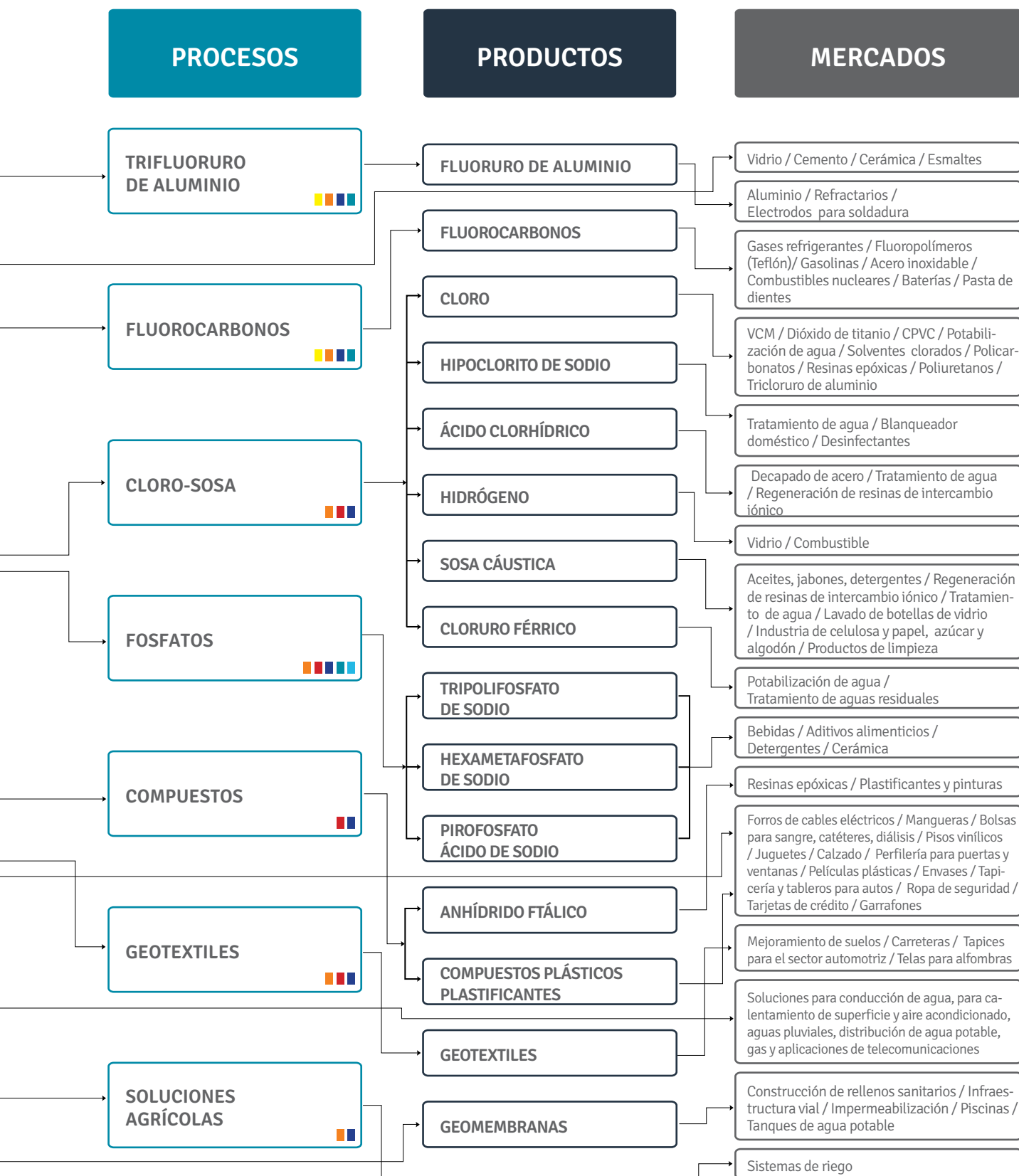


PRINCIPALES IMPACTOS

- Alteración del paisaje
- Uso de los recursos (energía, agua)

- Emisiones atmósfera (polvos y gases)
- Terreros, jales (relaves) y escoria
- Residuos tóxicos y/o peligrosos

- Riesgos en salud y seguridad
- Descargas de aguas residuales tratadas



DEFINICIONES

CPVC- Policloruro de vinilo clorado

PVC - Policloruro de vinilo

Salmuera - Cloruro de sodio en agua

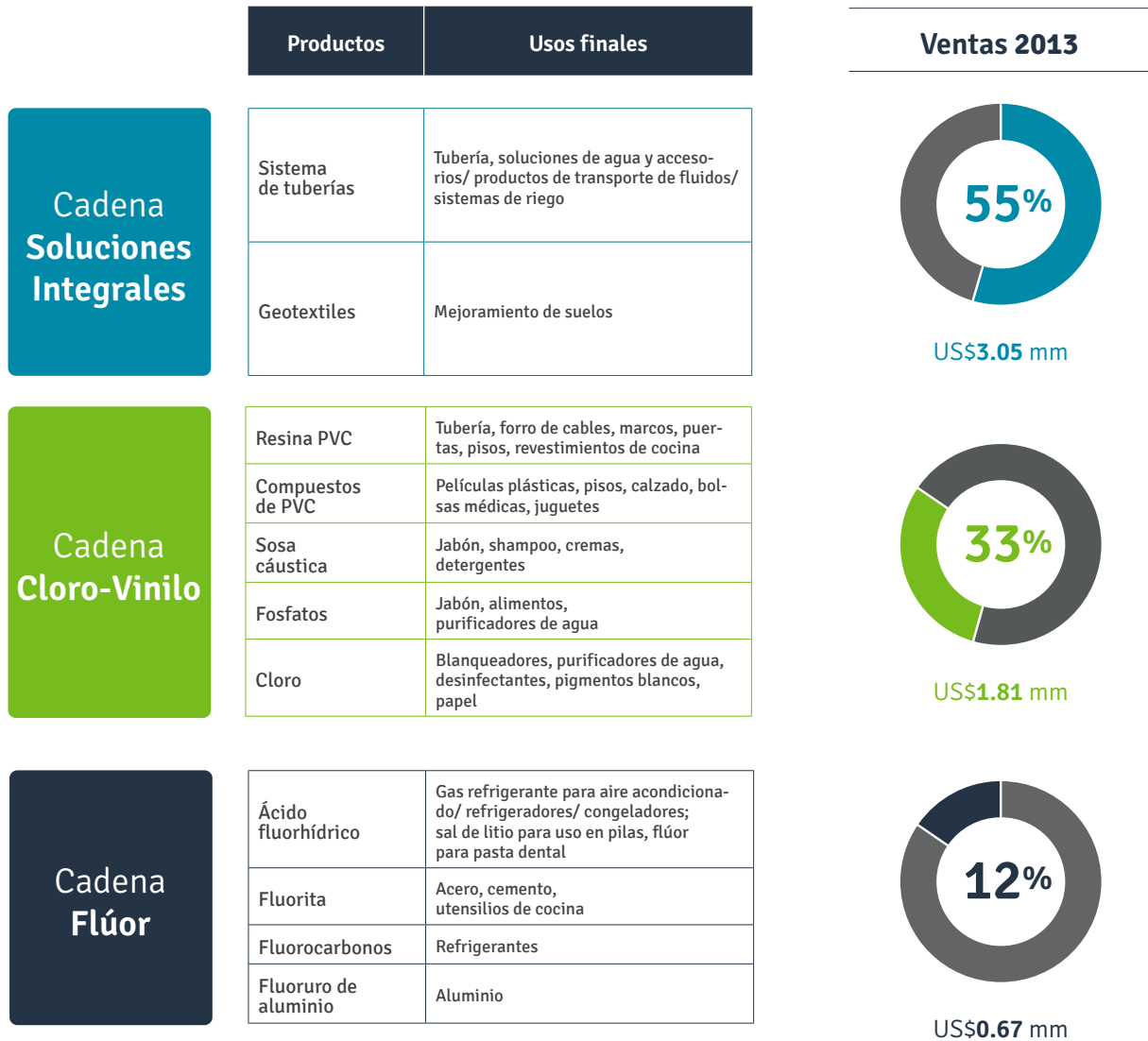
VCM - Monómero de cloruro de vinilo

Fluorita - Fluoruro de calcio

25 productos en total

1.4 PRODUCTOS, MARCAS Y MERCADOS (2.2, 2.7)

Mexichem proporciona 25 productos (2.8)



Nuestras marcas son Mexichem, Amanco, Plastigama, Pavco, Bidim, Plastubos, Celta, AlphaGary, Zephex, Klea, Wavin, Arcton y Colpozos. (2.2)



1.5 CULTURA Y ESTRATEGIA MEXICHEM

La estrategia de crecimiento de Mexichem se basa en la adquisición de empresas relacionadas con las cadenas productivas. Esto permite consolidar el liderazgo en la cadena de valor y mantener una presencia geográfica en el mercado internacional en los países que demandan nuestros productos. Mexichem es líder en diferentes países y regiones, con la integración de diversas empresas y culturas de trabajo.

El triple resultado, el lineamiento principal que integra los aspectos económicos, sociales y ambientales en la estrategia del negocio, está fundamentado en un modelo de sustentabilidad. Dicha estrategia tiene como marco de referencia la misión, la visión y los valores corporativos, que son aplicables a todas las unidades operativas de la empresa. (4.8)



(4.8)

Visión

Ser respetada y admirada mundialmente como una compañía química líder, enfocada en generar resultados, contribuir al progreso y mejorar la vida de las personas.

Misión

Transformar químicos en productos, servicios y soluciones innovadoras para los diversos sectores industriales, a través de nuestra excelencia operativa y enfoque en las necesidades del mercado, con el propósito de generar valor continuo para nuestros clientes, colaboradores, socios, accionistas y comunidad, contribuyendo a mejorar la calidad de vida de la gente.

VALORES

Para llevar a cabo nuestra visión y misión, hemos enmarcado nuestra actuación en el día a día en los siguientes valores:

LIDERAZGO

Buscamos continuamente impulsar la innovación en nuestros productos, procesos y soluciones, así como generar un impacto positivo en el mercado y en la industria.

COMPROMISO

Creemos en la dedicación, el enfoque en metas comunes y el trabajo en equipo para superar las expectativas de nuestros clientes y cumplir los compromisos ofrecidos a nuestros socios, colaboradores y las comunidades de las que formamos parte y en donde operamos.

RESPONSABILIDAD

Actuamos de manera responsable y equitativa en las comunidades en las que participamos. Contribuimos de la mejor manera posible a la preservación del medio ambiente, a través de acciones sustentables.

SEGURIDAD

La salud y la seguridad de nuestra gente son nuestra prioridad. Nos esforzamos por garantizar la seguridad en nuestras instalaciones, en las comunidades en donde operamos y en el medio ambiente.

RESULTADOS

Creemos en la eficiencia y la excelencia operacional y financiera; en ofrecer resultados positivos con un crecimiento sostenido, y productos que marcan la diferencia.

INTEGRIDAD

Estamos comprometidos con ser un actor ético, honesto y confiable, que actúa de manera apropiada y respetuosa con sus colaboradores.

Nuestra estrategia busca fortalecer el crecimiento y la solidez financiera de Mexichem, reducir nuestra huella ambiental y contribuir al progreso de nuestros grupos de interés.



1.6 ESTRATEGIA DE LA DIRECCIÓN

La estrategia corporativa de Mexichem está basada en el triple resultado —crear valor económico, ambiental y social— con base en los siguientes lineamientos generales:

Crecimiento sostenido y sano: Crear riqueza mediante la implementación rigurosa de planes de integración vertical, a partir de nuestras materias primas —sal y fluorita— aprovechando las sinergias generadas por la integración para optimizar procesos, reducir el consumo de recursos y lograr economías de escala.

Excelencia operativa: Incorporar las mejores prácticas de gestión y tecnologías disponibles para responder a los estándares más exigentes de calidad, seguridad y protección ambiental.

Desarrollo del capital humano: Promover el progreso de la empresa en un entorno de diversidad cultural, nuevo conocimiento y la experiencia de su gente, generando condiciones que propicien su desarrollo y la retención de talento.

Desarrollo tecnológico e innovación: Establecer una cultura de generación de ideas e innovación para ofrecer productos de valor diferenciado, que respondan a criterios de ecoeficiencia y minimización de riesgos en el ciclo de vida de nuestros productos.

Responsabilidad social: comprometer esfuerzos efectivos en la protección del agua y de los ecosistemas vulnerables; apoyar el progreso social de autogestión en las comunidades de localidades donde operamos y responder de manera transparente al interés de todas las partes que concurren en nuestra actividad.

Nuestra estrategia busca fortalecer el crecimiento y la solidez financiera de Mexichem, reducir nuestra huella ambiental y contribuir al progreso de nuestros grupos de interés. Utilizamos una herramienta electrónica para recopilar la información de los indicadores de sustentabilidad relevantes, con la cual integramos toda la información de nuestros resultados de desarrollo sustentable.

Hemos desarrollado un plan para establecer un sistema de gestión de la sustentabilidad que integrará los objetivos estratégicos, con el propósito de alinearlos a metas operativas. Asimismo, nos permitirá evaluar el desempeño de triple resultado, apoyado con ejemplos y casos de éxito. El sistema de gestión estará soportado por un Comité de Sustentabilidad, que consta de un grupo multidisciplinario representativo de las cadenas en Mexichem.

Consideramos las expectativas de nuestros principales grupos de interés, identificamos los desafíos y las oportunidades de nuestra responsabilidad social y ambiental.

La seguridad de nuestros colaboradores es el factor más importante para el desempeño de nuestras actividades; la meta es prevenir todos los accidentes y tener cero fatalidades. Aun cuando nuestra Política de Seguridad y toda nuestra gestión se orientan al objetivo de asegurar una operación sin accidentes, la responsabilidad de alcanzar esa meta recae en todos los colaboradores de la empresa. Por ello, la disciplina operativa es primordial para alcanzar niveles de seguridad, salud y protección del ambiente de clase mundial en nuestras operaciones: minería, química y de transformación.

Mexichem otorga una remuneración equitativa y justa, con beneficios sociales, a sus colaboradores. Dicha remuneración toma en cuenta las funciones, responsabilidades y mercado de trabajo. Los beneficios otorgados son superiores a los de la ley local vigente en materia laboral en los países donde operamos.

Contamos con una Política de Derechos Humanos. Desarrollamos talleres de difusión y concientización en todos los niveles de la organización.

Asimismo, contamos con una Política de Derechos Humanos y constantemente desarrollamos talleres de difusión y concientización en todos los niveles de la organización.

Nuestra Política de Derechos Humanos considera como referencias:

- Los principios del Pacto Mundial de las Naciones Unidas
- La Declaración Universal de los Derechos Humanos
- Las recomendaciones de la Organización Internacional del Trabajo

Estamos en contra del trabajo infantil, trabajos forzados y discriminación, y respetamos el acuerdo de las convenciones de los Derechos Humanos y de los Pueblos Indígenas. Divulgamos nuestra política a todos nuestros colaboradores, a los proveedores, contratistas y distribuidores, determinando líneas de acción y seguimiento que garanticen el respeto de los derechos humanos.

Debido a que nuestra estrategia es contar con aliados en nuestra cadena de suministro, la adquisición de materiales y servicios para nuestras operaciones se hace preferentemente a proveedores locales, aplicando criterios de calidad, servicio y precio competitivo.

Mexichem gestiona la seguridad de sus productos químicos siguiendo los principios y prácticas de Responsible Care, iniciativa voluntaria global de la industria química. Los objetivos en cuanto a la seguridad de productos se reflejan en las políticas, planes y procedimientos.

Contribución al progreso social

El compromiso con las comunidades en los sitios donde tenemos presencia busca el progreso de la comunidad y aprovechar las oportunidades para la creación conjunta de valor. Debido a la heterogeneidad de las condiciones sociales, las acciones abarcan diversas formas de participación.

Seguimos trabajando para que nuestro enfoque sea cada vez menos filantrópico y más estratégico, orientado a construir valor económico, ambiental y social conjuntamente con nuestros grupos de interés.

Nuestros temas centrales en los proyectos sociales son:

- Educación
- Fortalecimiento de capacidades
- Abastecimiento de agua y saneamiento
- Desarrollo de soluciones habitacionales
- Atención a la infancia



Seguimos trabajando para que nuestro enfoque sea cada vez menos filantrópico y más estratégico, orientado a construir valor económico, ambiental y social conjuntamente con nuestros grupos de interés.

Compromiso ambiental

Mexichem es una empresa comprometida con la protección del medio ambiente. Cumplimos los requisitos legales para cuidar nuestro entorno. Nuestras acciones de protección ambiental buscan minimizar los impactos de las operaciones, proteger el entorno y desarrollar iniciativas para crear conciencia de la conservación de zonas ambientalmente valiosas y de los recursos naturales.

Nos esforzamos por mantener la mayor eficiencia en todos los recursos que utilizamos en nuestras operaciones, con base en principios de reducción, reutilización y reciclado industrial. Desarrollamos evaluaciones de riesgos y detección de oportunidades derivadas del cambio climático en las regiones donde operamos.

Asimismo, realizamos el inventario de la generación de gases de efecto invernadero (GEI) en nuestras operaciones, y contabilizamos las emisiones directas e indirectas relacionadas con el consumo de energía eléctrica y combustibles fósiles. El compromiso de reducir las emisiones de GEI está orientado a objetivos de ahorro y eficiencia energética en nuestras operaciones, lo cual involucra también a nuestros colaboradores.

Continuaremos desarrollando diversos planes de ahorro de energía, ecoeficiencia en nuestros procesos, sustituciones tecnológicas y evaluación de energías renovables alternas.

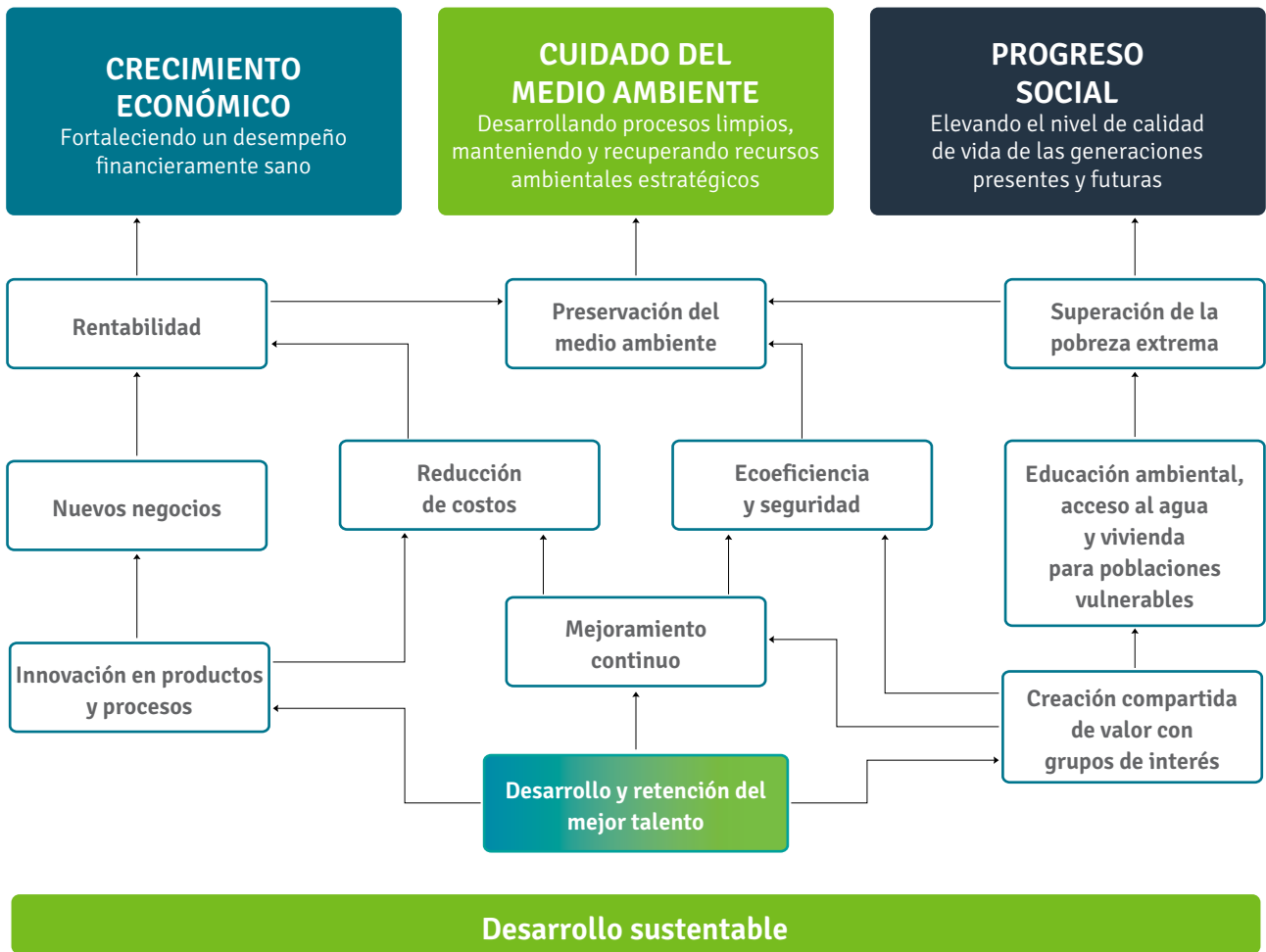
Nuestro compromiso ambiental también incluye:

- Optimización del uso del agua y la energía
- Reducción de residuos industriales
- Control de emisiones a la atmósfera
- Desarrollo de planes de protección a la biodiversidad, suelos, agua superficial y acuíferos
- Investigación y desarrollo para diseñar y producir productos más seguros y ambientalmente apropiados

En la dimensión económica, el éxito de nuestra estrategia de creación de riqueza y prosperidad mantendrá los siguientes factores:

- Implementar nuestros planes
- Agregar valor a nuestras materias primas
- Continuar con una integración vertical
- Diversificar aún más nuestros mercados
- Lograr mayor disciplina en la reducción de costos e inversiones
- Relacionarnos con grupos de interés

Modelo de sustentabilidad-triple resultado



1.7 IMPACTOS, RIESGOS Y OPORTUNIDADES: METAS ESTRATÉGICAS

Después de identificar los principales impactos, riesgos y oportunidades para mejorar nuestro desempeño y establecer una estrategia de éxito basada en el triple resultado, éstos se muestran en el diagrama de procesos, productos y usos.

El modelo de negocio basado en el triple resultado está enfocado en mitigar los riesgos y disminuir la huella medioambiental. De esta manera, la disminución de la huella medioambiental (externalidades) es proporcional a la disminución del riesgo. Incluimos la métrica de la capitalización de las oportunidades vinculadas a esos riesgos mediante el establecimiento de metas de desempeño en sustentabilidad. (1.2)

Mexichem ha iniciado durante 2013 el plan para desarrollar un sistema de gestión que defina objetivos estratégicos, alinee metas operativas, mida y evalúe el desempeño de triple resultado, asegure el cumplimiento de los requisitos de GRI y homologue buenas prácticas de sustentabilidad, estableciendo la política de hacer lo que decimos en todos los sitios operativos.

TIPO	META	FECHA OBJETIVO
Medio ambiente Energía	Reducir al menos 5% el consumo de energía eléctrica proveniente de combustibles fósiles para 2018 (base 2009).	2018
Medio ambiente Residuos	Reducir al menos 20% los residuos enviados a relleno sanitario para 2018 (base 2011).	2018
Medio ambiente Emisiones	Reducir al menos 5% las emisiones de GEI para 2018 (base 2009).	2018
Medio ambiente Biodiversidad	Neutralizar el impacto de las operaciones sobre la biodiversidad para 2025 (base 2012). Las operaciones inauguradas o adquiridas después de 2012 contarán con un plazo de 10 años para lograr dicha neutralización.	2025
Medio ambiente Agua	Reutilizar al menos 70% del agua de consumo para 2018 (base 2011).	2018
Medio ambiente Cambio climático	Contar con la estrategia de adaptación y mitigación frente a los efectos del cambio climático; evaluar el impacto del cambio climático en el 100% de las operaciones de Mexichem para 2016.	2016
Social Prácticas laborales	Establecer un sistema de capacitación sobre los temas de desarrollo sustentable y mejora continua, que abarque al menos a 50% del personal de Mexichem para 2016.	2016
Social Prácticas laborales	Lograr cero fatalidades; reducir al menos 50% los accidentes incapacitantes para 2016 (base 2012).	2016
Social Grupos de interés	Establecer y promover canales de comunicación bidireccional con los grupos de interés de Mexichem. Lograr 100% de cobertura de los grupos de interés primarios para 2016 y entablar al menos un diálogo constructivo con cada uno de ellos.	2016
Social ambiental Seguridad de producto	Mantener cero reclamos de impactos en la salud y seguridad de los clientes y ecosistemas, ocasionados por fallas en la gestión de seguridad de producto.	2014 Continuo
Social Grupos de interés	Desarrollar proyectos sociales de valor compartido en las comunidades donde opera Mexichem. Cada una de las cadenas deberá contar con al menos un proyecto social nuevo para 2016.	2016
Social Ética y anticorrupción	Capacitar y obtener el compromiso del 100% del personal de Mexichem sobre los códigos de ética y anticorrupción de la compañía para el año 2016.	2016
Social Derechos humanos	Obtener el compromiso de 100% de nuestros contratistas de cumplir la Política de Derechos Humanos de Mexichem para 2016.	2016

El plan incluye los aspectos de comunicación con grupos de interés, innovación, eco-eficiencia, eficiencia energética, fuentes de energía alternas, biodiversidad y protección de ecosistemas vulnerables, proyectos sociales en comunidades (identificar impactos, atender necesidades en los rubros asociados a Mexichem), capacitación, derechos humanos en la empresa, restauración o compensación de posibles impactos negativos, investigación y desarrollo para productos más seguros, prácticas de valor compartido en las unidades de negocio, propiciar grupos de aprendizaje para la mejora continua y la innovación.



Se han desarrollado proyectos de valor compartido en las tres cadenas: Cloro-Vinilo, Soluciones Integrales y Flúor.

Avances en las metas estratégicas

- **Cambio climático**
 - Se elaboró un estudio de las áreas geográficas de impacto y los patrones de clima para todas las operaciones relevantes de Mexichem.
- **Proyectos de valor compartido**
 - Se han desarrollado proyectos de valor compartido en las tres cadenas de Mexichem.
- **Tutelaje de producto**
 - Se estableció un subcomité de Tutelaje de Producto (Product Stewardship), en el que participan colaboradores de las tres cadenas en Estados Unidos de América, Colombia, Reino Unido, México y Países Bajos. Se utiliza como base la Guía de Tutelaje de Producto del programa de la industria química Responsible Care.
- **Ecoeficiencia**
 - Se elaboran encuestas de diagnóstico para energía, agua y residuos en las tres cadenas.
- **Biodiversidad**
 - Se elaboró una matriz que identifica los estudios de análisis de riesgo e impacto a los ecosistemas en todas las operaciones mineras. Incluye realizar estudio y análisis perimetral de ruido y luminiscencia.
- **Capacitación**
 - Se han evaluado opciones para desarrollar los contenidos de capacitación en temas de desarrollo sustentable y mejora continua para todo el personal de Mexichem.
 - Se desarrolló la alternativa de entrenamiento vía internet, de manera que los participantes puedan tener acceso a los contenidos (cursos) por vía electrónica y a distancia.
- **Derechos humanos**
 - Se realizan reuniones entre responsables de la cadena de suministro con el propósito de definir el plan de trabajo con proveedores críticos.

2. MENSAJE

DEL DIRECTOR GENERAL A LOS GRUPOS DE INTERÉS

(1.1, 3.1, 3.2 Y 3.3)



Continuaremos apoyando proyectos sociales para mejorar la calidad de vida y oportunidades de progreso de nuestras comunidades.

Estimados lectores,

Tengo el agrado de presentarles nuestro Informe de Sustentabilidad 2013. Este fue un año de transformación, un año de transición, uno de los más importantes años en la historia de Mexichem. Nuestros fundamentales nunca han sido más sanos, y hemos logrado establecer nuevas y más sólidas bases para apoyar el crecimiento futuro de la empresa.

Fortalecimos nuestro desempeño en seguridad obteniendo resultados alentadores y lo hicimos al tiempo que incrementamos la capacidad de producción en algunas de nuestras operaciones. Disminuimos el impacto ambiental en la generación de residuos peligrosos y en el agua, mantuvimos el control de nuestras emisiones GEI, continuamos la evaluación de fuentes alternativas de energía como la cogeneración de energía eléctrica, mantuvimos nuestro compromiso con las comunidades generando y administrando proyectos de valor compartido en un marco de respeto y promoción de los derechos humanos.

A pesar de un entorno económico complicado a nivel mundial, Mexichem registró incremento en ventas de 9%, a US\$5,177 millones y un EBITDA de US\$899 millones.

Hacia el futuro

Continuaremos ofreciendo productos seguros, competitivos y de alta calidad, estableceremos en todas nuestras operaciones el sistema de gestión de sustentabilidad y cumpliremos nuestras metas estratégicas fijadas al 2018 en seguridad, energía, residuos, emisiones, biodiversidad, agua, cambio climático, derechos humanos y prácticas laborales.

Continuaremos apoyando proyectos sociales de valor compartido para mejorar la calidad de vida y las oportunidades de progreso de comunidades vulnerables en los sitios donde tenemos presencia.

Auguramos un mejor entorno para los negocios de Mexichem en 2014. De acuerdo con el plan, en la Cadena Soluciones Integrales seguimos con la reestructura de las operaciones de Wavin en Europa: entre otras actividades, cerramos varias plantas, movimos producción de unas plantas a otras, redefinimos el modelo de mercadeo en algunos países, y transferimos equipos y tecnología de Europa a América Latina. Esperamos ver mejoras en 2014 procedentes de esta reestructuración. Ahora Wavin tiene una estructura de costos mucho más ligera, aunque la oportunidad de una fuerte expansión del margen debe provenir de un crecimiento ligado a mejores condiciones económicas. En general, estoy complacido con el progreso logrado en Wavin en 2013, y espero mejoras adicionales en el 2014.

En la Cadena Cloro-Vinilo, se iniciaron dos alianzas estratégicas para continuar la integración vertical de la empresa hacia la producción de etileno y, al hacerlo, comenzamos el proceso de captar la oportunidad del shale gas en Norteamérica. Concluimos la adquisición de PolyOne Specialty Resins e iniciamos el incremento de capacidad de resina de PVC en nuestras plantas de México y Colombia.

Hechos sobresalientes en 2013

ÁMBITO SOCIAL:

- Reportamos cero accidentes fatales y redujimos 32% los días perdidos por accidentes incapacitantes; continuamos estableciendo un sistema de administración de seguridad para el control de riesgos operacionales, pérdidas y daños a nuestros colaboradores.
- Mantuvimos nuestra calificación como miembro del Índice de Sustentabilidad de la Bolsa Mexicana de Valores.
- Iniciamos el desarrollo de un sistema de gestión de sustentabilidad para optimizar el triple resultado.
- Desarrollamos y promovimos 14 proyectos de apoyo a las comunidades con enfoque en agua potable y saneamiento, vivienda digna, educación, salud y protección ambiental.

ÁMBITO MEDIO AMBIENTAL:

Redujimos nuestra huella ambiental a través de:

- La reutilización de 55% del agua extraída en nuestras operaciones.
- La reducción vs. 2012 de 22% en generación de residuos peligrosos.
- Impulsamos planes de trabajo para el desarrollo de fuentes alternativas y opciones de cogeneración de energía.
- Establecimos la estrategia de protección de la biodiversidad con 17 programas para identificar impactos negativos y especies en peligro de extinción en los sitios en donde operamos.

ÁMBITO ECONÓMICO:

- Obtuvimos buen desempeño con incremento en ventas de 9% vs. 2012, alcanzando US\$5,177 millones y un EBITDA de US\$899 millones.
- El negocio de resinas de especialidad de PolyOne se integró a nuestra cadena Cloro-Vinilo como Mexichem Specialty Resins.

Con el fin de maximizar nuestras fortalezas, enfocarnos en los negocios principales y enfrentar las condiciones actuales del mercado en la Cadena Flúor, hicimos una reestructuración global del negocio y, al hacerlo, establecimos una nueva plataforma para su estructura de costos. Lo anterior se sumó a mejores precios de fluorita negociados para la segunda mitad del 2014, junto con una estructura de costos mejorada, con las condiciones de precios estables de gases refrigerantes y un beneficio potencial de la resolución final de las autoridades estadounidenses con respecto a los casos de comercio desleal que hemos presentado.

Con base en nuestra cartera actual de negocios, excluyendo los resultados de nuestra empresa conjunta con Pemex y los resultados de nuestra subsidiaria en Venezuela, esperamos mayores ingresos y EBITDA para 2014 en comparación con 2013, a partir del segundo trimestre y la obtención de un impulso significativo en la segunda mitad del año.

Entramos en 2014 con un balance muy fuerte, lo que nos da los recursos y la flexibilidad para invertir en el crecimiento orgánico en fusiones y adquisiciones.

Dedicamos nuestro informe a todos nuestros grupos de interés, les manifestamos nuestro compromiso con los principios de integridad y transparencia. Continuaremos los esfuerzos para que nuestra información responda a sus expectativas, generemos oportunidades de progreso social, respeto por el medio ambiente y crecimiento de nuestra empresa.

Agradecemos a nuestro Consejo de Administración, nuestro Comité Ejecutivo, a nuestros accionistas, colaboradores, clientes, proveedores y comunidades por su interés, participación y apoyo. Continuaremos mejorando nuestras prácticas de trabajo y desempeño, haciendo lo que decimos para construir el futuro basado en nuestra gestión de triple resultado.



Antonio Carrillo Rule
Director General (CEO)

3. ACERCA DEL INFORME DE SUSTENTABILIDAD 2013

(3.1, 3.2, 3.3, 3.5, 3.6, 3.7, 3.8, 3.9, 3.10, 3.11, 3.13)

En el presente Informe de Sustentabilidad 2013, Mexichem comunica a sus grupos de interés el avance en su gestión del triple resultado para crear valor económico, ambiental y social. El informe resume las actividades, los avances y el desempeño de Mexichem, los planes a futuro, las políticas y objetivos en rubros tales como gobierno corporativo, resultados económicos, asuntos laborales, seguridad y salud de los colaboradores, compromiso en la promoción de los derechos humanos, apoyo al progreso social y protección del medio ambiente, entre otros aspectos fundamentales de las operaciones de la compañía.



Este informe se realizó de conformidad con las guías de la Global Reporting Initiative (GRI).

A+

nivel de aplicación GRI obtenido por nuestro informe

Este informe se ha realizado de conformidad con las guías de la Global Reporting Initiative (GRI), tercera generación (G3), utilizando protocolos técnicos y el Suplemento para el Sector Minero, versión 2010, y siguiendo las normas AA1000 (2008) de AccountAbility, además de atender a los principios de relevancia o materialidad, inclusión y respuesta para los principales grupos de interés. Son referentes también los principios del Pacto Mundial de las Naciones Unidas, la Declaración Universal de los Derechos Humanos y las recomendaciones de la Organización Internacional del Trabajo. (3.5)

La selección de la información presentada en el informe y su adaptación a los indicadores de la GRI fue realizada por el Coordinador Corporativo de Sustentabilidad, con base en el análisis de los hechos y datos reportados por todos los sitios operativos (plantas) ubicados en América, Europa y Asia. Las plantas se encuentran en Alemania, Argentina, Bélgica, Brasil, China, Colombia, Costa Rica, Dinamarca, Ecuador, Estados Unidos de América, Finlandia, Francia, Guatemala, Hungría, Irlanda, Italia, Japón, Lituania, México, Noruega, Países Bajos, Panamá, Perú, Polonia, Reino Unido, República Checa, Rusia, Suecia, Turquía, Taiwán y Venezuela. (3.6)

La información considera los principios relativos a la materialidad, participación de los grupos de interés, pertinencia en el contexto de la sustentabilidad de las cadenas productivas, exhaustividad, equilibrio, comparabilidad, precisión, periodicidad, fiabilidad y claridad. (3.5)

Los datos reportados abarcan las operaciones desde el 1° de enero al 31 de diciembre de 2013. (3.1) Se incluyen los datos históricos de nuestras operaciones en cuatro años previos (2009 a 2012) para permitir la comparación y como apoyo para identificar tendencias en algunos indicadores de interés. Nuestro informe inmediato anterior fue el de 2012. (3.2, 3.3) No existen cambios significativos que afecten la comparabilidad de la información reportada ni que requieran reexpresar la información de informes anteriores. (3.8, 3.10, 3.11)

La información incluida en el presente documento ha sido recopilada con transparencia e integridad a partir de las operaciones desarrolladas por nuestros sitios operativos (plantas) en las tres principales cadenas de negocios: Soluciones Integrales, Cloro-Vinilo y Flúor, así como sus áreas de apoyo corporativas. Se excluyen las oficinas comerciales. (3.6, 3.7)

Todos los datos recopilados están documentados en nuestros sistemas electrónicos de información y el soporte técnico utilizado para los cálculos matemáticos se menciona en los indicadores numéricos. (3.9) Los indicadores claves del desempeño cubren todas las unidades de negocios, salvo en los casos donde se indican limitaciones en la cobertura geográfica o en la información disponible. Se incluyen todos los indicadores de triple resultado definidos como relevantes para el negocio y para nuestros principales grupos de interés.

Nos hemos apoyado en los servicios de la firma Deloitte (“Galaz, Yamazaki, Ruiz Urquiza, S.C.”) para la evaluación por tercera parte del Informe de Sustentabilidad 2013, garantizando los criterios de transparencia y fiabilidad de la información. (3.13)

Al realizar la autoevaluación de este informe y con base en la Tabla de Aplicación de Niveles de GRI, Mexichem obtuvo un nivel “A+”.

4. GOBIERNO CORPORATIVO

4.1 SISTEMA DE GOBIERNO

Ningún gobierno tiene participación en el accionariado. Mexichem S.A.B de C.V. es una sociedad anónima bursátil de capital variable, cuyos estatutos sociales se rigen por la Ley General de Sociedades Mercantiles y por la Ley del Mercado de Valores. (2.1, 2.6)

Nuestros principios de gobierno corporativo proporcionan un marco para la gobernabilidad de la compañía y para satisfacer las necesidades de nuestros principales grupos de interés. Nuestras prácticas de gobierno corporativo se fundamentan en la legislación mexicana y las legislaciones nacionales de los países donde operamos.

Las acciones de Mexichem se encuentran listadas en la Bolsa Mexicana de Valores (BMV) y, por este motivo, nos regimos por la Ley del Mercado de Valores. Nos adherimos a los principios establecidos en el Código de Mejores Prácticas Corporativas, avalado por el Consejo Coordinador Empresarial.



El Consejo de Administración es responsable de determinar la estrategia corporativa, definir y asegurar la implementación de los valores y la visión que nos identifican.

4.2 ESTRUCTURA DEL GOBIERNO CORPORATIVO (4.1)

Consejo de Administración

El Consejo de Administración es responsable de determinar la estrategia corporativa, definir y asegurar la implementación de los valores y la visión que nos identifican, así como de aprobar las transacciones entre partes relacionadas y aquellas que se lleven a cabo en el curso ordinario de negocios. El número de miembros independientes en el máximo órgano de gobierno es de nueve, con cinco consejeros independientes suplentes. (4.3)

La formación académica y experiencia profesional de los miembros del Consejo de Administración son primordialmente de carácter económico-administrativo. (4.7) El presidente del Consejo de Administración no es un ejecutivo de la empresa. (4.2)

Los estatutos sociales de Mexichem prevén la existencia de tres comités: Ejecutivo, de Auditoría y de Prácticas Societarias, cuya función es auxiliar al Consejo de Administración en el desempeño de sus funciones. Nuestro Consejo de Administración fija las políticas de gestión generales y monitorea el desempeño de triple resultado a través del Comité Ejecutivo, apoyándose en los comités de Auditoría y de Prácticas Societarias. Contamos también con una Dirección de Auditoría Interna, que reporta al Consejo de Administración, con el fin de evitar conflictos de interés. (4.6, 4.10)

Comité de Auditoría

Las responsabilidades del Comité de Auditoría incluyen evaluar los sistemas de control interno y la gestión de la auditoría interna de la compañía; identificar y responder ante cualquier deficiencia importante; dar seguimiento a las medidas correctivas o preventivas que se adopten en caso de algún incumplimiento con los lineamientos y políticas operativas y de contabilidad; evaluar el desempeño de los auditores externos; describir y evaluar los servicios prestados por los auditores externos, no relacionados con la auditoría; revisar los estados financieros de la compañía; evaluar los efectos que resulten de cualquier modificación a las políticas contables aprobadas durante el ejercicio fiscal; dar seguimiento a las medidas adoptadas en relación con las observaciones de accionistas, consejeros, directivos relevantes, empleados o terceras personas sobre contabilidad, sistemas de control interno y auditoría interna y externa, así como de cualquier reclamo relacionado con irregularidades en la administración, incluyendo métodos anónimos y confidenciales para el manejo de reportes expresados por empleados; vigilar el cumplimiento de los acuerdos de las asambleas generales de accionistas y del Consejo de Administración. (4.6)

CONFORMACIÓN DEL CONSEJO DE ADMINISTRACIÓN

(4.1)



Presidente Honorario

Vitalicio del Consejo

Antonio del Valle Ruiz

Presidente del Consejo

Juan Pablo del Valle Perochena

Consejeros Propietarios

Juan Pablo del Valle Perochena
Antonio del Valle Ruiz
Antonio del Valle Perochena
Francisco Javier del Valle Perochena
Adolfo del Valle Ruiz
Ignacio del Valle Ruiz
Ricardo Gutiérrez Muñoz
Jaime Ruiz Sacristán
Divo Milán Haddad
Fernando Ruiz Sahagún
Jorge Corvera Gibsone
Guillermo Ortiz Martínez
Eduardo Tricio Haro
Juan Francisco Beckmann Vidal
Valentín Diez Morodo
Eugenio Santiago Clariond Reyes
Adolfo Lagos Espinosa

Consejeros Suplentes*

María de Guadalupe del Valle Perochena
María Blanca del Valle Perochena
Adolfo del Valle Toca
José Ignacio del Valle Espinosa
Francisco Moguel Gloria
José Luis Fernández Fernández
Jorge Alejandro Quintana Osuna
Arturo Pérez Arredondo
Eugenio Clariond Rangel

Consejeros Independientes

Divo Milán Haddad
Fernando Ruiz Sahagún
Jorge Corvera Gibsone
Guillermo Ortiz Martínez
Eduardo Tricio Haro
Juan Francisco Beckmann Vidal
Valentín Diez Morodo
Eugenio Santiago Clariond Reyes
Adolfo Lagos Espinosa

Consejeros Independientes Suplentes

José Luis Fernández Fernández
Jorge Alejandro Quintana Osuna
Arturo Pérez Arredondo
Francisco Moguel Gloria
Eugenio Clariond Rangel

Secretario

Juan Pablo del Río Benítez
(Sin ser miembro del Consejo)

COMITÉ DE AUDITORÍA Y PRÁCTICAS SOCIETARIAS

Fernando Ruiz Sahagún
(Presidente)
Divo Milán Haddad
Eugenio Santiago Clariond Reyes Retana

Juan Pablo del Río Benítez
(Secretario)
(Sin ser miembro del Comité)

Director General

Antonio Carrillo Rule

*El 20% de los Consejeros Suplentes en el Consejo de Administración son mujeres y el 80% son hombres. No pertenecen a ningún grupo de minoría. (LA13)

Los Directores de las cadenas Cloro-Vinilo, Flúor y Soluciones Integrales tienen la responsabilidad de implementar la estrategia de Mexichem en sus respectivas unidades de negocios o servicios.



Comité de Prácticas Societarias

El Comité de Prácticas Societarias es responsable de evaluar el desempeño de los directivos relevantes; revisar las transacciones que se celebren entre partes relacionadas; revisar la compensación de dichos directivos; evaluar cualquier dispensa otorgada a los consejeros o directivos relevantes para que aprovechen oportunidades de negocio; y realizar aquellas actividades previstas en la Ley del Mercado de Valores. De conformidad con nuestros estatutos sociales, todos los miembros de los Comités de Auditoría y Prácticas Societarias, incluyendo a su presidente, deberán ser consejeros independientes. (4.6)

La retribución de los Consejeros se realiza de acuerdo con las resoluciones de la Octogésima Cuarta Asamblea de Accionistas, celebrada el 26 de abril de 2013. Los emolumentos correspondientes a los presidentes del Consejo de Administración y de los comités de Auditoría y de Prácticas Societarias son de US\$10,700 por cada sesión a la que asisten; los miembros del Consejo de Administración perciben la cantidad de US\$5,380 por su asistencia a las sesiones del Consejo de Administración, y los miembros de los comités de Auditoría y de Prácticas Societarias perciben la cantidad de US\$6,155 por su asistencia a las reuniones de sus respectivos comités. (4.5)

Los mecanismos de comunicación con el máximo órgano del gobierno corporativo incluyen Juntas de Operaciones y Juntas de Consejo. Es precisamente durante las Juntas de Consejo anuales cuando se evalúan los resultados financieros y el cumplimiento con las metas sociales y ambientales de la compañía. (4.4, 4.9)

Dirección General y Direcciones de Cadenas Productivas

Los Directores de las cadenas Cloro-Vinilo, Flúor y Soluciones Integrales tienen la responsabilidad de implementar la estrategia Mexichem en sus respectivas unidades de negocios o servicios, velando por la sustentabilidad, productividad y seguridad de las operaciones y productos de la empresa. Todas las direcciones de las distintas cadenas, exceptuando la de Auditoría Interna, reportan al Director General de Mexichem.

Centro de Investigación y Desarrollo, CID

El organismo responsable de gestionar la innovación, la protección ambiental, la ecoeficiencia y la seguridad en las operaciones de Mexichem es el Centro de Investigación y Desarrollo (CID), cuyo Director delega en un Coordinador Corporativo de Sustentabilidad las responsabilidades ejecutivas propias de esta función. Dicho coordinador es responsable de promover, coordinar y apoyar el seguimiento corporativo de todos los sitios de Mexichem para alcanzar los objetivos del triple resultado establecidos en la estrategia de la Dirección con miras a avanzar hacia la sustentabilidad. Asimismo, debe apoyar la difusión de los objetivos, indicadores y metas comunes a todos los sitios de la empresa, así como las acciones pertinentes para alcanzarlas, y velar por el cumplimiento de los planes de acción acordados, además de documentar los resultados logrados anualmente por la empresa en el Informe de Sustentabilidad.

Mexichem CID es responsable de la mejora continua de productos, procesos, servicios y negocios, mediante el desarrollo tecnológico, la gestión de la innovación y la dirección de proyectos. También lidera la gestión de calidad, medio ambiente y seguridad en los procesos de la compañía, contribuyendo a generar continuamente valor en los productos, procesos, servicios y negocios de Mexichem.

Dirección Corporativa de Capital Humano

Es la instancia responsable de la orientación y el apoyo ejecutivo en gestiones del ámbito de la responsabilidad social, relativas a los aspectos laborales y de desarrollo humano.

Está estrictamente prohibido cualquier acto de corrupción, lo cual es del conocimiento de todo el personal que labora en la empresa y de todas las unidades de negocio que integran Mexichem.

0

incidentes de corrupción en la empresa



4.3 CÓDIGO DE ÉTICA (4.8)

En Mexichem fomentamos una actitud de apertura y transparencia ante las instituciones gubernamentales y organizaciones políticas con las cuales tenemos trato. La empresa cuenta con políticas que nos ayudan a asegurar el cumplimiento de leyes, normas, reglamentos y códigos, con la finalidad de mantener nuestra transparencia y comportamiento ético en temas tales como corrupción, conflicto de interés, monopolio, soborno, contribuciones a partidos políticos y prácticas contables.

Todo el personal ha sido informado de la política y los procedimientos anticorrupción de Mexichem. (S03) Contamos con un Código de Ética que se le comunica a todo el personal desde su ingreso a la empresa, el cual pueden consultar por vía electrónica en cualquier momento. Durante 2013 no se registró ningún incidente de este tipo en la empresa. (S04) Otros documentos corporativos que también se les comunican a los empleados desde su ingreso, y los cuales deben firmar como compromiso de cumplimiento son el Acuerdo relativo al Conflicto de Interés y el Acuerdo sobre Confidencialidad y Patentes. Ambos tienen un carácter jurídicamente vinculante.

De acuerdo con nuestro Código de Ética, el personal no debe recibir remuneración de ningún tipo proveniente de competidores, clientes, distribuidores, proveedores ni entidades gubernamentales por servicios o negociaciones efectuadas en representación de Mexichem. Con base en lo anterior, está estrictamente prohibido cualquier acto de corrupción, lo cual es del conocimiento de todo el personal que labora en la empresa y de todas las unidades de negocio que integran Mexichem. (S02, S03) Las declaraciones internas, la conducta de directivos y personal, así como el desempeño laboral se miden con base en el Código de Ética, las políticas y los protocolos. Las evaluaciones para el personal incluyen el enfoque de triple resultado. (4.8)

Mexichem no participa directamente en la formulación de políticas públicas ni en actividades de cabildeo que pretendan influir en ellas. Canaliza su participación a través de las organizaciones gremiales que representan a sectores industriales relacionados con los negocios de la empresa. En Colombia, por ejemplo, Mexichem es miembro de la Junta Directiva de CAMACOL (Cámara Colombiana de la Construcción), así como miembro fundador de CECODES (Consejo Empresarial Colombiano para el Desarrollo Sostenible) y de ANDESCO (Asociación Nacional de Empresas de Servicios Públicos Domiciliarios). En México, formamos parte de la Asociación Nacional de la Industria Química (ANIQ) y de la Cámara Minera; en América y Europa participamos con las organizaciones representativas de nuestros sectores industriales. Cabe mencionar que para nuestras operaciones en Colombia nos adherimos al Pacto Global de las Naciones Unidas. (S05)

Por lo anterior, no se realizan aportaciones en especie ni en efectivo a partidos políticos ni a instituciones relacionadas; tampoco se ejerce influencia sobre los colaboradores para que participen o se inclinen por algún partido político. (S06)

Con relación a prácticas monopólicas y contra la libre competencia, no se requiere ningún estudio específico al respecto, ya que la mayoría de nuestros productos son genéricos y competimos en los mercados internacionales, en un entorno globalizado. Las propuestas de adquisición de empresas para integrarlas a Mexichem se comunican con oportunidad al órgano regulatorio de la libre competencia en los países de origen de las empresas que se pretende incorporar y se cumple con todas las condiciones estipuladas. Asimismo, éstas se hacen del conocimiento público mediante comunicados a los grupos de interés. (S07) Durante 2013, ninguna de nuestras filiales se hizo acreedora a multas. (S08)

Prevenir accidentes sobre la base de que la seguridad es responsabilidad de todos.



http://www.mexichem.com/politica_seguridad.html

4.4 SISTEMAS Y POLÍTICAS DE GESTIÓN

Mexichem y sus principales unidades operativas en el mundo han establecido y acreditado sistemas de gestión que cumplen con los estándares internacionales ISO 9001, ISO 14001 y OSHAS 18001 para las tres cadenas productivas. Asimismo, las unidades operativas dedicadas a la producción de químicos (Cadenas Cloro-Vinilo y Flúor), son signatarias de los principios y del Programa Voluntario de Responsabilidad Integral (Responsible Care), que opera bajo la supervisión de las Asociaciones de la Industria Química en México, Colombia, Estados Unidos y Reino Unido.

Mexichem cuenta con una Política Integral de Seguridad, Medio Ambiente y Calidad documentada, la cual se comunica y es comprendida por toda la organización. Esta política establece que:

Mexichem y sus empresas subsidiarias consideran la seguridad como el factor más importante, dando relevancia al cuidado del medio ambiente al elaborar productos y proveer servicios de calidad para satisfacer los requisitos de nuestros clientes, teniendo como principal fortaleza a nuestro personal.

Compromisos:

- Prevenir accidentes sobre la base de que la seguridad es responsabilidad de todos.
- Cuidar la salud de nuestro personal.
- Prevenir la contaminación al realizar nuestras actividades con el propósito de proteger el medio ambiente.
- Mejorar continuamente la eficacia de nuestro sistema de gestión, a través de los objetivos establecidos.
- Cumplir con la legislación vigente aplicable y con otros requisitos que la organización suscriba para nuestro sistema de gestión.

Para lograr lo anterior, se promueve la contribución de nuestro personal, proveedores y clientes, al tiempo que se destinan los recursos necesarios para alcanzar la excelencia.





5. DIMENSIÓN **ECONÓMICA**

5.1 CREACIÓN DE RIQUEZA Y PROSPERIDAD

Las ventas acumuladas al cierre del año sumaron US\$5,177 millones, 9% más que en 2012.

El EBITDA (utilidad antes de intereses, impuestos, depreciación y amortización) registró US\$899 millones, 7% menos que el año anterior.

La generación de efectivo después de CAPEX se incrementó 3%, alcanzando los US\$372 millones.

Mexichem	2013
Ventas netas	5,177
Costo de ventas	3,647
EBITDA	899
Empleados	17,345

Consolidado US\$ millones (2.8)

Mexichem (EC1, EC8)	2013
Valor económico directo creado (VEC)	
a) Ingresos (Ventas netas)	5,177
Valor económico distribuido (VED)	
b) Costos operativos (Costo de ventas)	3,647
c) Salarios y beneficios sociales para los empleados	712
e) Pagos a gobiernos (Impuestos)	157
f) Inversiones en la comunidad	1.55
Valor económico retenido (VER)	
(Valor económico generado menos valor económico distribuido) EBITDA	899
US\$ millones (EC1)	

5.2 DESEMPEÑO ECONÓMICO (EC1)

Las ventas acumuladas en 2013 se incrementaron 9% con respecto a 2012, cerrando en US\$5,177 millones. Este incremento se debió a lo siguiente:

- En la Cadena Soluciones Integrales, Wavin se consolidó durante ocho meses (mayo-diciembre) de 2012, mientras que en 2013 se consolidó todo el año; esto representó un aporte adicional de US\$466 millones en ventas.
- En la Cadena Cloro-Vinilo se consolidaron siete meses de la adquisición del negocio de resinas de especialidad de PVC PolyOne, lo que sumó US\$73.3 millones de ventas en comparación con 2012.

El EBITDA a diciembre de 2013 registró US\$899 millones, 7% menos que en 2012, principalmente debido a:

- Una disminución de US\$80 millones en el EBITDA de la Cadena Flúor, que fue afectada por el nivel de precios en los gases refrigerantes.
- El paro extendido por mantenimiento de la planta de Pemex, lo que impactó el EBITDA en la Cadena Cloro-Vinilo.
- Ocho meses de operación de sosa cáustica y cloro en 2013, frente a 12 meses en 2012, debido al inicio de la alianza estratégica con Pemex.
- El impacto en la Cadena Cloro-Vinilo de la declaración de fuerza mayor de Axial, en diciembre de 2012 y, de nuevo, en diciembre de 2013.
- Demora en proyectos de infraestructura en Latinoamérica, lo cual afecta a las cadenas Cloro-Vinilo y Soluciones Integrales.
- Las fluctuaciones en monedas latinoamericanas, en particular el real brasileño, que redujo el EBITDA aproximadamente US\$6 millones.

El margen de EBITDA para 2013 fue de 17%, tres puntos porcentuales menor que el 20% registrado en 2012.

Durante 2013 se lograron acuerdos históricos que cambiarán el futuro de Mexichem y nos acercan a nuestro objetivo de crear valor de largo plazo a través de la integración vertical. La alianza estratégica de Mexichem con Pemex para producir monómero de cloruro de vinilo (VCM) inició operaciones en septiembre de 2013. Se prevé que el equipo clave para la primera fase de renovación de la planta se instale en el tercer trimestre de 2014. Lo anterior incrementará de manera sustancial la producción de VCM,

9%
de incremento
en ventas

US\$5,177
millones en ventas

Logramos reducir los costos anualizados de toda la compañía, lo que en 2013 representó más de US\$70 millones, fijando una nueva base de la que partiremos en 2014.



por lo que esperamos que esta área contribuya a aumentar los resultados de 2015 en adelante. También anunciamos una alianza estratégica con OxyChem en los Estados Unidos la cual, al iniciar operaciones en el primer semestre de 2017, nos dará acceso a una fuente crucial de etileno de bajo costo y una posición inmejorable para aprovechar la oportunidad del shale gas en Norteamérica.

2013 fue un año de transición para Mexichem, ya que enfrentamos turbulencias en nuestros principales mercados y en los países donde tenemos operaciones. Por consiguiente, se tomaron acciones críticas para acoplar la estructura de la empresa y prepararla para el crecimiento futuro, así como para ampliar el margen. Adicionalmente, al reportar resultados razonables considerando este entorno, hicimos progresos significativos en la ejecución de nuestra estrategia de convertirnos en un proveedor verticalmente integrado de productos químicos especializados de alto valor. Por medio de nuestro crecimiento orgánico y adquisiciones, hemos logrado una mayor escala y una ventaja competitiva que ayudaron a incrementar los ingresos 9% en el año. También trabajamos para mejorar nuestra eficiencia y completar una importante reestructura de nuestras cadenas Flúor y Soluciones Integrales en Europa, incrementando eficiencias operativas en todos los ámbitos. Destacó en el año la reducción de costos anualizados de toda la compañía que, en 2013, representó más de US\$70 millones; esto fija una nueva base, de la que partiremos en 2014. Nuestra generación de flujo bruto después de CAPEX ascendió a US\$372 millones en 2013, 3% por arriba de los niveles alcanzados en 2012.

Durante 2013 el Consejo Nacional de Ciencia y Tecnología (Conacyt) nos otorgó un estímulo por un monto de US\$1.72 millones, debido a que el gobierno de México tiene la política de ofrecer estímulos económicos a la investigación y el desarrollo. (EC4)

Cabe destacar que el evento económico más significativo para Mexichem durante 2013 fue la adquisición de las operaciones de Resinas Especiales de PVC de la empresa PolyOne en el mes de mayo. Esta adquisición, alineada a la estrategia de integración vertical de Mexichem, robustece la Cadena Cloro-Vinilo con productos de mayor valor agregado y complementa nuestro portafolio de productos lo cual, a su vez, nos permitirá posicionar a nuestra compañía en nuevos mercados, construir una empresa más competitiva y expandir nuestras oportunidades. (2.9)

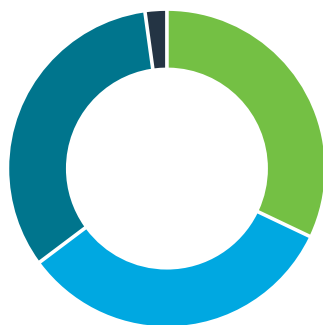
5.3 MERCADOS (2.7)

La diversificación geográfica de nuestras operaciones nos permite mantener una posición de liderazgo en América y Europa, así como presencia en Asia, gracias a eficiencias operativas y a nuestra decisión de orientar la producción de los diferentes productos a las necesidades específicas de cada mercado, aprovechando nuestra red logística de instalaciones productivas.

5.4 INVERSIONES SOCIALES (EC8)

Mexichem realizó inversiones sociales durante 2013 para infraestructura y servicios para el beneficio público, por un monto de US\$1,547,822.

VENTAS POR AREA GEOGRAFICA - ORIGEN (2013)



■ Centro y Sudamérica	32%
■ Norteamérica	33%
■ Europa	33%
■ Otros	2%



<http://www.buk.gmina.pl/pl/aktualnosci/ruszyl-projekt-miasto-i-woda-historie-polaczone.html> (ECB)

Venezuela

- Apoyo a instituciones con implementos de seguridad y protección personal
- Entrega de tuberías y conexiones para la construcción de obras sociales
- Colocación de sistemas de recolección de aguas de lluvias
- Reparación de tuberías de aguas negras en comunidades

Colombia

- Rehabilitación de huerta escolar
- Alcantarillado urbano y administración
- Programas de educación ambiental y desarrollo del concurso Juventud Protectora del Agua
- Programas de entrenamiento deportivo
- Mantenimiento de un parque recreativo en la comunidad
- Rehabilitación de huerta escolar para cultivo ecológico autosustentable
- Aportes al Fondo Unido de la Fundación Mamonal en Cartagena
- Programa educativo para la infancia y la familia en Pasacaballos: uso deportivo del tiempo libre y formación en valores. Reconstrucción del salón comunal de la localidad
- Patrocinio de becas juveniles Boomerang para estudios universitarios
- Donación al salón comunal de la comunidad de Pasacaballos
- Alianza empresarial para el sector agropecuario

Costa Rica

- Actividades de concientización en temas de agua y energía, involucrando a las familias

México

- Taller de actividades artísticas para hijos de colaboradores y niños de la comunidad
- Curso para esposas de trabajadores
- Mejoramiento de las condiciones de una unidad deportiva para fomentar el deporte y la sana convivencia en las áreas aledañas a la zona
- Construcción de nuevo camino de acceso

Dinamarca

- Patrocinio de clubes deportivos locales y eventos

Países Bajos

- Patrocinio Alpe d'HuZes
- Patrocinio Deportivo 4 - Kids Weissensee
- Patrocinio del club de futbol local Hardenberg
- Patrocinio del deporte en bicicleta
- Los beneficios de la lotería de Navidad se otorgaron a una fundación que ofrece un hogar donde alojarse, cercano al hospital, para los padres de niños enfermos y hospitalizados

Suecia

- Patrocinio de clubes deportivos y eventos deportivos o feria de la comunidad
- Patrocinio de una organización que apoya a los niños que tienen una situación familiar difícil
- Patrocinio de organización que proporciona educación e información a los niños (a través de las escuelas) sobre las drogas
- Patrocinio de un calendario y un almuerzo para la iglesia

Rusia

- Mantenimiento del sistema de limpieza de agua en dos kínder. Estas instalaciones de limpieza de agua fueron instalados por Wavin hace algunos años

Polonia

- Apoyo a fabricantes de porcelana locales, que emplean a ciudadanos con discapacidad, mediante la compra de sus productos
- Colaboración con el municipio en el proyecto "La ciudad y el agua"; se instaló panel de información de sitios históricos de la ciudad de Buk sobre la importancia histórica y actual del agua



6. DIMENSIÓN **SOCIAL**

6.1 RELACIÓN CON GRUPOS DE INTERÉS

Identificación y análisis de expectativas de los grupos de interés. (4.14, 4.15, 4.16)

Los resultados del análisis de expectativas de los principales grupos de interés con los cuales nos relacionamos reflejan los desafíos y las oportunidades que tiene la empresa en el desarrollo de su responsabilidad social.



- **Inversionistas:** Mayor retorno de su inversión a través de un crecimiento constante y sustentable.
- **Colaboradores:** Entorno laboral estimulante, ambiente de trabajo seguro, formación y desarrollo en el trabajo, planes de carrera y oportunidades de progreso, compensaciones que reflejen criterios de equidad interna y competitividad externa; seguimiento del desempeño, trato digno, seguridad y bienestar para sus familias.
- **Comunidades:** Oportunidades de empleo, compras a proveedores locales, solución de necesidades básicas en educación, acceso al agua y saneamiento, vivienda digna; apoyo a emprendimientos productivos.
- **Clientes:** Calidad y cumplimiento, precios competitivos, apalancamiento de negocios, trabajo conjunto en materias estratégicas para la sustentabilidad de la cadena de valor.
- **Proveedores:** Alianzas comerciales de largo plazo, apoyo mutuo, pronto pago y mejor trato.
- **Gobiernos:** Alianzas para el desarrollo de comunidades y la protección de bienes públicos.
- **Universidades:** Apoyo al desarrollo de la investigación en ciencia y tecnología, creación conjunta de valor en el desarrollo de nuevos productos o aplicaciones, interacción continua en la búsqueda de oportunidades, doble vía en el flujo de conocimiento disponible (de la universidad hacia la empresa y viceversa).
- **Medios de comunicación:** Información noticiosa oportuna y acceso al conocimiento industrial de interés público.

Un grupo de discusión, integrado por ciudadanos representativos de los grupos de interés, señaló los aspectos que Mexichem debe incluir en el informe de sustentabilidad, los cuales impactan seis ejes principales.

- Tres internos: derechos humanos, desempeño ambiental y desempeño social
- Tres externos: responsabilidad del producto, prácticas laborales y desempeño económico

De manera más puntual, las expectativas del grupo focal se centraron en lo siguiente:

1. Desempeño ambiental
 - I. Emisiones, vertidos
 - II. Biodiversidad
 2. Desempeño social
 - I. Comunidades locales
 - II. Seguridad industrial
- (3.5, 4.17)





Para Mexichem y sus colaboradores, los clientes son aliados estratégicos a los que apoya en su crecimiento y desarrollo.

Comunicación con los grupos de interés (4.17)

Inversionistas

Mexichem se ha comprometido a proporcionar a sus accionistas una rentabilidad razonable de manera sostenida. Los mecanismos y medios de comunicarnos con ellos son los siguientes:

- Informe financiero anual
- Informes trimestrales
- Reuniones diseñadas por intermediarios financieros para inversionistas institucionales
- Presentaciones para inversionistas potenciales en Norteamérica, Sudamérica y Europa para dar a conocer los proyectos y las noticias recientes de la emisora
- Nuestra página web: www.mexichem.com
- Conferencias telefónicas
- Reuniones formales programadas (uno a uno)
- Avisos relevantes a través de la Bolsa Mexicana de Valores

Colaboradores

La comunicación entre la Dirección de la empresa y los colaboradores con fines de direccionamiento, conocimiento de expectativas, seguimiento del desempeño, solución de conflictos e información general se desarrolla con el apoyo de canales formales establecidos, tales como escenarios de reunión, medios informativos interactivos (sitio web e intranet Mexichem), diálogo sindical, comités paritarios y sistemas de información disponibles. Otras formas de diálogo son los comunicados por la intranet Mexinet; buzones físicos y electrónicos; tableros y reuniones presenciales con jefes inmediatos y directivos.

Comunidades

Nos esforzamos por establecer y mantener canales activos de comunicación con cada grupo de interés en las comunidades donde operamos; de esta manera conocemos sus percepciones y expectativas, identificamos oportunidades y realizamos iniciativas conjuntas. Participamos en diversos escenarios que facilitan esta comunicación, tales como mesas de trabajo gubernamentales y gremiales, eventos académicos de interés para nuestras cadenas, reuniones con asociaciones de la sociedad civil, líderes de opinión e instancias internacionales.

Clientes y proveedores

Mexichem y sus colaboradores consideran a sus clientes como aliados estratégicos, a los que apoya en su crecimiento y desarrollo. Realizamos encuestas de satisfacción, las cuales nos ayudan a identificar necesidades y oportunidades para mejorar. Trabajamos con proveedores que comparten los más elevados niveles de calidad, integridad y honestidad, buscando un mutuo beneficio que agregue eficiencia a la integración vertical de nuestras cadenas. Contamos con un sistema de evaluación de proveedores que nos permite identificar áreas de oportunidad comunes.

6.2 GESTIÓN DEL CAPITAL HUMANO

6.2.1 Prácticas e indicadores laborales

Diciembre 2013	
Colaboradores	17,345
Directores	60
Gerentes	501
Jefes	982
Otros niveles	15,802
Mujeres	2,894
Hombres	14,451
Contrato individual	7,091
Contrato colectivo	10,254

La fuerza laboral de Mexichem al 31 de diciembre de 2013 era de 17,345 colaboradores, distribuidos en los distintos países donde operamos. La proporción de personal masculino representa 84% de nuestro capital humano, frente a 16% del personal femenino. (LA2)

Todos los colaboradores reportados cuentan con un contrato de trabajo indefinido y de tiempo completo que les proporciona estabilidad laboral. En la tabla se registra el número de directores, gerentes, jefes y personal subalterno. También se incluye el número de trabajadores por género y por tipo de contrato: individual (personal no sindicalizado) o colectivo (colaboradores sindicalizados). Además de los anteriores, contamos con personal subcontratado, que trabaja de manera independiente o que labora de tiempo parcial, el cual no se incluye en los datos. (LA1)

La mayor proporción de nuestros colaboradores con contrato individual se ubica en el rango de 25 a 35 años de edad. De nuestra base de empleados —17,345 colaboradores— el índice de rotación del personal de contrato individual fue de 4.26% y del personal con contrato colectivo del 4.25%; esto es, la rotación media fue de 4.25%. Estas cifras fueron resultado de la reestructuración de la empresa para enfrentar el entorno global de mercado, así como de la reorganización para mejorar la eficiencia operativa de nuestras operaciones. (LA2)

CAPITAL HUMANO



■ 16% Capital femenino
■ 84% Capital masculino

Porcentaje de rotación del personal de Mexichem

Contrato individual	4.26
Directores	5.00
Gerentes / superintendentes	3.19
Jefes / coordinadores	5.60
Sin mando	4.20
Contrato colectivo	4.25
Mujeres	4.24
Hombres	4.25
Total	4.25

Como se aprecia en el cuadro anterior, la rotación entre hombres y mujeres fue similar, 4.24% y 4.25%, respectivamente. (LA2)

Mexichem otorga una remuneración equitativa y justa dentro del mercado y acorde con la dedicación de sus trabajadores, así como con las funciones y responsabilidades asignadas.



Relación entre salario base de hombres con respecto al de mujeres, desglosado por categoría profesional. (LA14)

Rango	M	H
Auxiliares/ Coordinadores	1.01	0.99
Supervisores	0.93	1.07
Jefes/ Superintendentes	0.98	1.02
Gerentes	0.98	1.02
Directores	0.91	1.09

Promedio = 1

6.2.2 Beneficios salariales y prestaciones

Mexichem otorga una remuneración equitativa y justa dentro del mercado y acorde con la dedicación de sus trabajadores, así como con las funciones y responsabilidades asignadas a cada uno, las competencias requeridas para su desempeño y las condiciones comprometidas en su labor. De tal forma, un empleado con contrato de tiempo completo, frente a otro con contrato temporal o de medio tiempo, recibe beneficios superiores en número de días de vacaciones, prima vacacional, vales de alimentación o despensa y aportes de la empresa al fondo de ahorro. (LA3) Mexichem ofrece beneficios que exceden los requerimientos legales vigentes en materia laboral, tales como fondo de ahorro, servicio de comedor, subvención de gastos médicos mayores, plan de jubilación, seguro de vida, bono de productividad, uniformes y fomento a las actividades recreativas y deportivas, entre otros.

Para el personal no sindicalizado, contamos con un plan de pensiones voluntarias que fomenta el ahorro para el retiro, de manera que los colaboradores se motiven a constituir un fondo que se convierta en patrimonio para su jubilación. (EC3) Contamos con un plan de contribución definida, con aportaciones conjuntas del empleado y la empresa. Dichas aportaciones se depositan en una institución financiera y se invierten en instrumentos de renta fija, con registros individualizados que pueden ser consultados vía internet. Un comité técnico encargado de la administración de este plan analiza los mejores esquemas de diversificación de la inversión en renta fija, con la finalidad de obtener el rendimiento más alto en el mercado.

Aun cuando la legislación laboral de cada país establece un valor para el salario mínimo local, Mexichem otorga una remuneración equitativa y justa tomando en cuenta un tabulador que valora el mercado laboral, el tipo de sector y las funciones y responsabilidades del puesto, de acuerdo con un perfil establecido con base en conocimientos y habilidades, sin considerar género. Guardando las debidas proporciones en función de que Mexichem tiene operaciones en distintos países, distintas industrias, distintas regiones y zonas económicas, el salario inicial estándar promedio se ubica entre una y tres veces el salario mínimo local. (EC5)

59%

de nuestros
colaboradores
están adheridos a
un contrato colectivo
de trabajo

US\$1,014,688

en actividades
de capacitación



6.2.3 Afiliación sindical

El 59% de nuestros colaboradores (10,254 personas) están adheridos a un contrato colectivo de trabajo. (LA4) Los cambios organizacionales se comunican con oportunidad a las centrales sindicales y, en caso de modificaciones a los acuerdos, éstos son plasmados inmediatamente después de revisar los convenios o contratos colectivos de trabajo. (LA5)

6.2.4 Formación y desarrollo

En 2013 se impartieron 467,222 horas de capacitación, 63% de las cuales se destinaron a colaboradores de contrato colectivo y 37% a colaboradores de contrato individual. Los principales temas de formación y entrenamiento en este año fueron derechos humanos, sustentabilidad, seguridad y salud, inducción a personal de nuevo ingreso, cultura corporativa y código de ética, inglés, tecnologías de proceso, tecnología de información y administración de procesos. El monto total invertido fue de US\$1,014,688. (LA10)

Como parte del fortalecimiento de capacidades, apoyamos la gestión de habilidades y la formación continua de todo el personal que lo requiera. Lo anterior permite incrementar el capital intelectual de la compañía, fomenta la oportunidad de empleo del personal a lo largo de su vida laboral y significa un aporte para la gestión del final de su carrera profesional. Gracias a la experiencia y capacitación adquiridas, al final de su carrera, o por reorganización, nuestros colaboradores pueden prestar servicios valiosos a otras empresas y a la sociedad, en otras actividades. (LA11)

Con la finalidad de propiciar el desarrollo de nuestro capital humano, la compañía lleva a cabo un proceso de evaluación anual del desempeño de todo el personal no sindicalizado. Cada colaborador recibe una retroalimentación de su jefe inmediato y conjuntamente acuerdan metas de trabajo alineadas con la estrategia de la empresa y los objetivos de mejora y progreso personal. Estas evaluaciones son la base para los planes de carrera de ejecutivos y del personal con alto potencial y liderazgo. (LA12)

6.2.5 Origen de los colaboradores

Es una práctica constante en Mexichem contratar gente que vive en zonas aledañas a las unidades de negocios. Con esto se apoya a la comunidad, al ofrecer puestos de trabajo, y se fomenta una mejor calidad de vida y una mayor convivencia familiar, procurando que, en lo posible, el personal no desperdicie tiempo en traslados largos.

Al 31 de diciembre de 2013, Mexichem contaba con 60 directores laborando en el Corporativo, las cadenas Soluciones Integrales, Cloro-Vinilo y Flúor, 90% de ellos procedentes del país donde desempeñan sus actividades como líderes operativos o altos directivos encargados de tomar decisiones ejecutivas respecto a las operaciones significativas de la organización. (EC7)

6.3 SEGURIDAD Y SALUD DEL TRABAJADOR



Para Mexichem, el factor más importante en el desempeño de sus actividades es la seguridad de su personal.

Nuestros colaboradores, tanto de contrato individual como colectivo, están representados en Comités de Salud Ocupacional. Las funciones de dichos comités incluyen primordialmente aportar propuestas que mejoren la seguridad y la protección de la salud del trabajador, verificar el cumplimiento de los acuerdos establecidos, realizar recorridos a las plantas para detectar condiciones inseguras, dar seguimiento a desviaciones mayores, comentar las investigaciones de accidentes y promover la realización de actividades tendientes a mejorar la salud y seguridad del personal. (LA6)

Todo el personal de Mexichem está representado en los diferentes Comités de Seguridad y Salud, integrados básicamente por personal de la dirección y trabajadores subalternos. En lugares con gran número de personal, se puede formar más de un comité. Por lo general, los comités cuentan con igual número de miembros de la parte patronal y de la organización sindical, asegurando así una representatividad equitativa en las decisiones. Lo anterior responde a las disposiciones legales de los países donde están ubicadas nuestras plantas. (LA6)

Para Mexichem, el factor más importante en el desempeño de nuestras actividades es la seguridad del personal, con la meta de prevenir accidentes y registrar cero fatalidades. Nuestra Política de Seguridad y toda nuestra gestión se orientan al objetivo de asegurar una operación sin accidentes, aunque la responsabilidad de alcanzar esa meta recae en todos los colaboradores de la empresa.

Indicadores de seguridad operacional (LA7)

Rango	2009	2010	2011	2012	2013
Accidentes incapacitantes	165	131	180	253	188
Días perdidos	3, 251	2, 153	4, 697	8, 777	5, 950
Accidentes fatales	0	2	1	0	0
Horas hombre trabajadas	19,451,891	19,558,905	22,979,677	36,782,516	36,855,286
Índice de frecuencia *	1.6	1.3	1.5	1.3	1.0
Índice de severidad o gravedad **	33.4	22.0	40.8	47.7	32.2

* IF= (Número de accidentes incapacitantes / Horas hombre trabajadas) x 200,000

** IS o IG= (Número de días perdidos / Horas hombre trabajadas) x 200,000

Nos da gran satisfacción reportar que, durante 2013, no ocurrieron accidentes fatales. (LA7) Los accidentes incapacitantes disminuyeron 26% respecto al año anterior, y el número de días perdidos por accidentes incapacitantes disminuyó 32%.

Mexichem inició este año la implementación del sistema International Safety Rating System de Det Norske Veritas, sistema de administración de seguridad para gestionar riesgos y controlar pérdidas. Durante este primer año, el plan de trabajo se enfocó en 20 sitios seleccionados de Mexichem correspondientes a las tres cadenas Cloro-Vinilo, Flúor y Soluciones Integrales. El plan está diseñado para integrar en el mismo sis-

32%

menos en número de días perdidos por accidentes incapacitantes



tema, en un plazo de tres años, a todos los sitios operativos con el propósito de definir responsabilidades y actividades de seguridad para los temas de liderazgo y administración, inspecciones planeadas y mantenimiento, tareas críticas, investigaciones de accidentes e incidentes, emergencias, permisos de trabajo, conocimientos y habilidades, equipo de protección personal, salud e higiene industrial, ingeniería y administración del cambio, comunicaciones y seguridad fuera del trabajo.

Programas de educación y prevención en salud (LA8)

Durante las Semanas de la Seguridad, Salud e Higiene en las diferentes localidades donde operamos, proporcionamos educación, entrenamiento y asesoramiento en la prevención y control de riesgos a través de conferencias impartidas por profesionales, a las que se invita a las familias de nuestros trabajadores. De esta manera, se les hace ver lo importante de su participación para que tanto nuestro personal como su familia adquieran buenos hábitos y mejoren su salud personal y familiar.

Como parte de las actividades establecidas en los programas médicos, contamos con programas de información a nuestro personal dirigidos a prevenir el riesgo de las enfermedades graves más comunes en las diferentes zonas geográficas donde tenemos plantas, estableciendo con ello un mayor control para evitar que se vean afectados. Son un ejemplo las pláticas y campañas sobre hipertensión arterial, diabetes, obesidad, tabaquismo, influenza, estrés, alcoholismo, cáncer y Sida, enfocadas en la salud preventiva vinculada con la productividad.

Otras iniciativas que nos ayudan a obtener buenos resultados en el cuidado de la salud son los programas de vigilancia epidemiológica, exámenes médicos periódicos a nuestros trabajadores, campañas de vacunación, revisión de comedores y alimentos, y visitas a las áreas de trabajo que realizan nuestros médicos y el personal de seguridad, además de brindar información sobre salud e higiene a través de boletines o en tableros y periódicos murales.

Los programas de prevención de enfermedades profesionales con los que cuenta Mexichem incluyen:

1. Programa de Protección y Conservación de la Audición (examen físico, otoscopia y audiometría o tonal a cada trabajador una vez al año)
2. Programa de Protección y Conservación del Aparato Respiratorio (examen físico de pulmones, espirometría anual y examen de tórax cada dos años)
3. Programa de Protección y Conservación de la Vista (examen físico, valoración del globo ocular y sus anexos, estudio de campimetría y agudeza visual lejana y cercana cada año)
4. Programa de Promoción y Fomento a la Salud, una conferencia al mes

Los programas de seguridad tienen por objetivo proteger la salud de los trabajadores expuestos a riesgos, daños, enfermedades profesionales y/o accidentes que pudieran presentarse en el medio laboral, a través de medidas preventivas y/o correctivas encaminadas a mejorar sus condiciones de seguridad e higiene. Los acuerdos laborales con los sindicatos contemplan cláusulas de salud y seguridad para los colaboradores. (LA9)

Los programas preventivos de seguridad incluyen:

- Inducción en seguridad a personal de nuevo ingreso
- Inducción en seguridad a personal contratista
- Manejo seguro de productos químicos
- Hojas de seguridad de los materiales y hojas de emergencia
- Investigación de accidentes e incidentes
- Primeros auxilios
- Emergencias mayores

6.4 PROMOCIÓN Y PROTECCIÓN DE LOS DERECHOS HUMANOS

6.4.1 Política de Mexichem sobre derechos humanos



En Mexichem, contamos con una Política de Derechos Humanos aprobada por el Director General que contempla una actitud de dignidad y respeto mutuo entre los colaboradores y la empresa. Los colaboradores conocen esta política, la cual establece que no toleramos ninguna forma de acoso o discriminación. Contamos con personas competentes y motivadas que respetan nuestros valores, ofrecemos condiciones que facilitan el desarrollo humano y profesional de los colaboradores, y garantizamos el derecho a unas condiciones laborales seguras y saludables.

Con el propósito de hacer conciencia sobre nuestra Política de Derechos Humanos en todos los niveles de la organización, se han impartido talleres de difusión y concientización. Durante 2013, se dedicaron 27,653 horas de capacitación a los colaboradores sobre la política y los procedimientos de Mexichem en derechos humanos y nuestro Código de Ética. (HR3) No se reportaron incidentes de discriminación durante el año. (HR4)

La política abarca los derechos enunciados en la Carta Internacional de Derechos Humanos y los principios relativos a los derechos fundamentales establecidos en la Declaración de la OIT. Fija criterios sobre el respeto a la diversidad, la no discriminación y preservación de los derechos de los colaboradores en el ámbito laboral, sin distinción de edad, género, raza, religión, nacionalidad, condiciones físicas, condición social, orientación sexual, credo político o cualquier otro factor. También fija disposiciones sobre la protección del ambiente y el respeto por las comunidades en el ámbito de los negocios de Mexichem. Su aplicación compromete tanto a los colaboradores como a los proveedores y contratistas de la empresa.

Continuaremos divulgando nuestra política a colaboradores, proveedores, contratistas y distribuidores de manera constante.



http://www.mexichem.com/politica_derechos_humanos.html

27,653

horas de capacitación a los colaboradores sobre derechos humanos

Evitamos la contratación de menores de edad y respetamos el acuerdo de la Convención Internacional de los Derechos Humanos al respecto.



http://www.unglobalcompact.org/system/attachments/69661/original/Informe_de_Progreso_Pavco_-_Mexichem_2013.pdf?1395069468

6.4.2 Implementación de la política

a) Derechos humanos en acuerdos de inversión significativos

Mexichem busca asegurar que el crecimiento de sus operaciones se fundamente en el respeto por los derechos humanos en todas las adquisiciones. Por ello, en el proceso de *due diligence* para la incorporación de nuevos activos, los aspectos sociales y de derechos humanos son revisados por expertos. Ejemplo de lo anterior fue el caso de la adquisición de PolyOne Specialty Resins, previa a la cual se efectuó la revisión de criterios de derechos humanos en el acuerdo de inversión. (HR1)

b) Derechos humanos en la empresa

La libertad de asociación y de acogerse a convenios o contratos colectivos de trabajo queda delimitada por la actividad y el puesto que desempeñe cada trabajador y vemos porque esto se cumpla. La libertad de asociación de los trabajadores se otorga en los contratos colectivos y no existen riesgos que afecten dicha libertad. (HR5) Los equipos sindicales o laborales tienen entre sus funciones facilitar los procesos de comunicación en cada unidad de negocio, analizar mejoras a los sistemas de trabajo, resolver diferencias o manejar conflictos, lo cual se lleva a cabo en juntas periódicas con los representantes de recursos humanos y los comités sindicales. Estas acciones evitaron huelgas o paros durante el año. (MM4)

De acuerdo con nuestros procedimientos y la legislación laboral, la edad mínima de contratación de las personas es de 18 años. Evitamos la contratación de menores de edad y respetamos el acuerdo de la Convención Internacional de los Derechos Humanos al respecto. La edad de trabajo mínima está claramente estipulada en los contratos colectivos de trabajo y estos mismos criterios aplican para los proveedores. No se han requerido acciones ni se han detectado riesgos de incidentes por trabajo infantil. (HR6)

En ninguna de las operaciones existen riesgos de incidentes de trabajo forzado o no consentido; por lo tanto, no se han requerido acciones. (HR7) No se considera necesario un estudio sistemático realizado por un organismo externo para identificar operaciones de Mexichem que conlleven el riesgo de trabajos forzados o no consentidos, ya que la evaluación está a cargo de los Comités de Seguridad e Higiene. Estos comités, formados en la misma proporción por representantes de la empresa y de los trabajadores realizan mensualmente recorridos en las plantas para detectar trabajos forzados, actos y condiciones inseguras. Posteriormente, elaboran un acta con los resultados de la revisión y se asignan responsables de verificar que las condiciones inseguras se corrijan. Adicionalmente, todo el personal puede manifestar a la alta dirección cualquier inconformidad o abuso a través del buzón de quejas, de forma anónima o abierta, vía electrónica o en buzones físicos. Nuestros acuerdos de contratación apoyan plenamente la Convención Internacional de los Derechos Humanos y las normas de la Organización Internacional del Trabajo. (HR7)

El personal de seguridad y vigilancia que colabora en la empresa recibe formación en el tema de derechos humanos, pruebas de confianza y valores. La capacitación de este personal ayuda a prevenir los riesgos de reputación y los litigios derivados de acciones inapropiadas o enfoques no tolerados por nuestra empresa. Durante 2013, se impartió capacitación a 207 vigilantes (personal de seguridad) sobre la política y los procedimientos de derechos humanos de Mexichem. (HR8)

Mantener una buena relación con la comunidad es parte de nuestra filosofía empresarial y política de buen vecino.

c) Análisis de derechos humanos en proveedores

Mexichem procura permear su Política de Derechos Humanos a su cadena de valor y evaluar a los proveedores en función de su respeto por las disposiciones consignadas en esta política. El mayor proveedor de la empresa en México, Pemex, es adherente del Pacto Mundial, por lo que expresa y refrenda su compromiso de promover y procurar los principios de derechos humanos. Occidental Chemical, otro de nuestros grandes proveedores, reporta continuamente su manejo y gestión de protección a los derechos humanos a través de sus reportes de sustentabilidad GRI.

Mexichem ha establecido el monitoreo de medios de comunicación, que incluye la revisión de proveedores en casos relacionados con derechos humanos. Lo anterior facilita el conocimiento oportuno de cualquier tipo de violaciones y complementa el análisis del desempeño en este tema. Se identificó que la afectación de los derechos de los trabajadores representa la mayor vulnerabilidad.

Dado que Mexichem se encuentra estructurada en cadenas productivas integradas verticalmente a partir de las materias primas que se extraen de la naturaleza, sus filiales se convierten en clientes y proveedores intercompañía: el producto terminado de una planta se convierte en la materia prima de otra hasta llegar al consumidor final. Para estos proveedores intercompañía, considerados como internos en la organización, se realizaron talleres formativos para la divulgación de la política y el conocimiento sobre los derechos humanos en su relación con el negocio. En ellos participaron los ejecutivos responsables de recursos humanos de cada unidad, quienes se convirtieron en capacitadores dentro de nuestra propia empresa.

A la fecha, hemos desarrollado el análisis al 50% de nuestros principales proveedores y no se han requerido acciones como resultado de la revisión de los aspectos de derechos humanos. (HR2)

d) Relaciones con las comunidades

Mantener una buena relación con la comunidad es parte de nuestra filosofía empresarial y política de buen vecino. Nuestra política de contratación da preferencia al personal local. Durante el año de este informe, no hubo incidentes relacionados con violaciones a los derechos de comunidades originarias de los sitios donde operamos. (HR9)



- Comisión Nacional de Derechos Humanos
<http://www.cndh.org.mx>
- Human and Business Rights Resource Centre
<http://www.business-humanrights.org/Home>
- Monitoreo de medios a través de FACTIVA
- Declaración Universal de Derechos Humanos
- Fundamental Principles on Occupational Health and Safety:
http://www.ilo.org/wcmsp5/groups/public/@dgreports/@dcomm/@publ/documents/publication/wcms_093550.pdf





La adquisición de materiales y servicios para la operación de las plantas de Mexichem se efectúa preferentemente con proveedores locales, aplicando los criterios de calidad, servicio y rango de precio competitivo.

6.5 GESTIÓN DE PROVEEDORES

La adquisición de materiales y servicios para la operación de las plantas de Mexichem se efectúa preferentemente con proveedores locales, aplicando los criterios de calidad, servicio y rango de precio competitivo. Por proveedores locales entendemos a aquellos cercanos a nuestras instalaciones o dentro de una misma entidad federativa.

Un aspecto distintivo en esta gestión es que Mexichem está estructurada en cadenas integradas verticalmente. Esto significa que, a partir de las materias primas que se extraen de la naturaleza, las filiales de Mexichem se convierten en clientes y proveedores entre sí: el producto terminado de una planta se convierte en la materia prima de otra, hasta llegar al consumidor final. Si los insumos complementarios requeridos están disponibles localmente, se adquieren previa aplicación de los criterios antes mencionados.

Durante 2013, 70% de los pedidos en la Cadena Cloro-Vinilo fueron asignados a proveedores locales y el promedio de la mano de obra contratada por contratistas locales fue de 90%. En las cadenas Flúor y Soluciones Integrales, la proporción del gasto en compras a proveedores locales fue de 68%. Los proveedores seleccionados son preferentemente aquellos que demuestran compromiso con la protección del medio ambiente y son empresas socialmente responsables. (EC6)

6.6 TUTELAJE DE PRODUCTOS

Mexichem gestiona la seguridad de sus productos siguiendo los principios y las prácticas de Responsible Care, iniciativa voluntaria global de la industria química. El cumplimiento es vigilado por la Dirección General y en cada sitio operativo a través de los sistemas de gestión, auditorías internas y la evaluación del desempeño en los indicadores respectivos. Se ha creado un Comité de Tutelaje de Producto integrado por ejecutivos relacionados y con experiencia en el tema, quienes desarrollan la estrategia de seguridad de productos en las tres cadenas productivas. Dichas estrategias abarcan todas las etapas del ciclo de vida y se reflejan tanto en las políticas corporativas como en los planes y procedimientos documentados de cada subsidiaria; éstos incluyen:

- El uso o desarrollo de materiales y productos más seguros y ambientalmente sensibles.
- La evaluación de los riesgos asociados a cada producto, con la comunicación pertinente a las partes interesadas, así como recomendaciones sobre la adopción de medidas de control para limitar los impactos potenciales.
- El cumplimiento de estándares y regulaciones aplicables en la manufactura.
- La seguridad en el almacenamiento, transporte y distribución de productos, para proteger a las personas, el ambiente y la propiedad.
- El acompañamiento de los productos durante la transformación por el cliente, el uso y la disposición final, para minimizar impactos adversos.
- La promoción del reciclado postindustria y postconsumo.

Como se observará, el seguimiento continuo al desempeño de proveedores, contratistas y transportistas, la asistencia técnica a los clientes y las iniciativas relacionadas con el reciclaje de productos postconsumo evidencian el compromiso de Mexichem en las etapas de abastecimiento, almacenamiento, distribución, uso y disposición final.

(PR1)



Se ha cumplido con el preregistro de más de 55 sustancias y se llevó a término el registro de las 8 clasificadas como prioritarias bajo la regulación REACH.



<http://echa.europa.eu/web/guest/regulations/reach>

En la Cadena Flúor, el tutelaje de la fluorita y, en la Cadena Cloro-Vinilo, de la sal, incluyen el manejo, transporte y uso del mineral como fundente grado metalúrgico y grado ácido de la fluorita, y como salmuera para la sal. En ambos casos, el mineral se integra al nuevo producto formado y los residuos generados de la transformación química del material son utilizados como material de relleno y compactación. (MM11) La transportación de productos y otros bienes como materias primas y materiales auxiliares utilizados en las operaciones, así como el transporte de personal, está a cargo de terceros.

Evaluación y control de riesgos

Todos los productos significativos de Mexichem están sujetos a evaluación, con el propósito de buscar oportunidades de mejoramiento y minimizar sus riesgos para la salud y el ambiente. Esta gestión involucra todas las actividades relacionadas con la gestión del producto, desde la investigación y el desarrollo inicial hasta su disposición final, abarcando manufactura, mercadeo, almacenaje y distribución, desempeño en uso y disposición final, reuso o reciclaje. Cabe subrayar que, en la evaluación de nuestros productos, no se realizan experimentos ni pruebas con animales. (PR1)

Cumplimiento de regulaciones o códigos voluntarios

A partir de 2008, Mexichem atiende en Europa los requerimientos de la regulación REACH (Registration, Evaluation and Authorization of Chemicals) para todas las sustancias producidas o importadas por empresas subsidiarias de sus cadenas Flúor y Cloro-Vinilo. Se ha cumplido con el preregistro de más de 55 sustancias y se llevó a término el registro de las ocho clasificadas como prioritarias. En este proceso, Mexichem Flúor UK lideró el conocimiento de los riesgos para documentar los expedientes del registro. Durante 2013, Mexichem realizó el registro de un segundo grupo de sustancias.

Todos los productos químicos utilizados o suministrados por Mexichem cumplen los requerimientos de un programa de comunicación de riesgos acorde con los lineamientos de Responsible Care, que incluyen el rotulado y la clasificación adecuada, así como hojas de seguridad actualizadas. El procedimiento corporativo para la revisión y validación de las hojas de seguridad se basó, como estándar de referencia para su contenido, en el Sistema Globalmente Armonizado. El contenido del etiquetado y de la hoja de seguridad de nuestros productos se ajusta a lo especificado en las leyes y regulaciones de cada país, incluyendo información relativa a la composición química del producto, sus propiedades físicas, recomendaciones para el manejo, almacenamiento y uso seguro, y prácticas de disposición adecuadas. Asimismo, proporcionamos a nuestros clientes o usuarios asistencia técnica personal cuando requieren ayuda o información adicional para el manejo y la seguridad de los productos, incluyendo su uso en aplicaciones críticas, tales como aquellos que deban estar en contacto con sustancias destinadas al consumo humano, o cualquiera otra que el cliente demande para sus fines de negocio. (PR3) No se registró ningún incidente por incumplimiento de regulaciones relacionadas con la información y el etiquetado de los productos durante el periodo considerado en este informe. (PR4)

Mexichem se ha comprometido a actualizar, completar y hacer públicas las evaluaciones de riesgo de todas las sustancias que produce. Los Informes de Seguridad Química de las sustancias ya registradas bajo el REACH están disponibles para consulta en el sitio web de la Agencia Europea de Químicos, ECHA.

Asimismo, Mexichem dispone de información actualizada sobre los riesgos de todas las sustancias que maneja o produce, la cual comunica a los distintos grupos de interés a través de distintos medios, incluyendo publicaciones digitales o impresas, sesiones de capacitación especializadas y respuestas dirigidas sobre las inquietudes que formulen los empleados, clientes, autoridades o usuarios en general.



<http://www.mexichem.com.co/CloroVinilo/ResinasColombia/pvc.html>

Mexichem no utiliza sistemas estabilizantes que contengan plomo en la producción de tuberías de PVC.



Durante el año no se registraron incidentes de incumplimiento a las regulaciones o códigos voluntarios relativos a los impactos de nuestros productos o servicios en la salud o la seguridad. (PR2)

Desarrollo de productos más seguros y ecoamigables

El Centro de Investigaciones de Mexichem, que integra el apoyo de expertos vinculados a todas las cadenas productivas de la empresa en los distintos países donde operamos, lidera las investigaciones y los desarrollos que aseguran nuestro liderazgo en la oferta de productos químicos y soluciones integrales con menor huella ambiental. Lo anterior contribuye al ahorro de recursos tales como agua y energía, favorecen la reducción de emisiones de GEI, viabilizan el progreso a través de insumos más económicos y aportan soluciones esenciales para la sociedad. Cabe subrayar que en Mexichem no utilizamos estabilizantes a base de plomo en la producción de tuberías. (PR1)

Seguridad, salud y satisfacción de los clientes

Los sistemas de gestión de la calidad establecidos en todas las subsidiarias de Mexichem responden a la norma ISO 9001 y contemplan, en consecuencia, la realización de encuestas periódicas para medir la satisfacción de los clientes. Estas encuestas se aplican a un número representativo de clientes, quienes evalúan diversos aspectos de la relación comercial y otorgan una calificación numérica para reflejar su estado de satisfacción o insatisfacción con los productos y servicios.

Las encuestas evalúan los siguientes puntos:

Cloro-Vinilo	Flúor	Soluciones Integrales
a. Características del producto	a. Atención al cliente	a. Servicio
b. Servicio	b. Servicio	b. Puntualidad
c. Comunicación	c. Tiempo de entrega	c. Calidad y tiempo de la entrega
d. Logística	d. Características del producto	d. Frecuencia de visitas de los vendedores
e. Soporte técnico	e. Cantidad	e. Variedad de los productos ofrecidos
f. Atención a quejas		f. Asesoría técnica

Los resultados obtenidos de las encuestas se ubican en un rango de 90 a 96% de satisfacción. (PR5)

Mexichem ha implementado controles internos para prevenir fugas de información de clientes, y de la propia compañía, a terceros.

Comunicaciones de mercadeo

Mexichem se acoge en su gestión a los códigos éticos y principios de transparencia en la información que comunica a sus distintos grupos de interés. Las comunicaciones de mercadeo y, en general, toda la información publicada por la empresa debe atenerse a las políticas documentadas por el Departamento Legal de Mexichem y la Dirección de Relaciones con Inversionistas. Los especialistas en regulaciones de cada país donde operamos revisan las comunicaciones locales para asegurar que se cumplan las leyes y regulaciones locales, de conformidad con el Código de Ética y las políticas de la empresa. Esta revisión opera sobre la información de mercadeo publicada en los sitios web, la literatura técnica de productos, los boletines noticiosos, la información presentada en ferias de negocios, así como la contenida en el empaque de los productos y cualquier otra originada en gestiones de publicidad, promoción o patrocinio.

Por otra parte, nos mantenemos informados, a través de la vinculación con asociaciones de la industria, de su participación en procesos regulatorios y otros mecanismos previstos en su gestión de la seguridad de productos, sobre las inquietudes sociales o el surgimiento de restricciones que pudieran afectar los mercados. De esta forma, aseguramos el conocimiento necesario para obrar responsablemente en el momento en que surjan preocupaciones justificadas o limitaciones legales.

Algunos de los productos que manufactura Mexichem han sido materia de controversias por parte de ciertos grupos de interés, en razón de los riesgos pretendidos o reales que podrían conllevar para la salud o el ambiente. Mexichem continúa su producción y promueve su venta con base en la mejor información científica y las evaluaciones de riesgo disponibles, avaladas por regulaciones que admiten la seguridad de estos productos en sus distintos usos y aplicaciones. (PR6) Ningún incidente por incumplimiento de regulaciones relacionadas con la comunicación, mercadeo, publicidad y patrocinios fue identificado durante el periodo que cubre este informe. (PR7)

Privacidad de clientes

En Mexichem hemos implementado controles internos para prevenir fugas de información de clientes y de la propia compañía a terceros. No se recibieron quejas indicativas de violaciones a la privacidad de la información de clientes durante el periodo reportado. Tampoco se registraron en el año incidentes por incumplimiento de las regulaciones relativas a las comunicaciones de comercialización ni reclamaciones de los clientes con respecto a la privacidad y fuga de sus datos personales. (PR7, PR8) Por consiguiente, no tuvimos multas ni incumplimientos en el suministro o el uso de nuestros productos. (PR9)



6.7 CONTRIBUCIÓN AL PROGRESO SOCIAL

6.7.1 Responsabilidad en nuestras comunidades



El compromiso de Mexichem con las comunidades donde operamos se orienta a beneficiar su progreso, con base en el aprovechamiento de oportunidades para la creación conjunta de valor. Las acciones realizadas abarcan diversas formas de intervención, en función de los distintos grupos de interés con los cuales interactuamos, entre ellas asistencia, gestión e impulso a la autogestión del desarrollo. En estas tareas estimulamos la iniciativa y el trabajo voluntario de nuestros colaboradores en favor del progreso social de las comunidades.

Nuestros temas centrales son educación, fortalecimiento de capacidades, abastecimiento de agua y saneamiento, desarrollo de soluciones habitacionales y atención a la infancia. En la estrategia de gestión de relaciones con la comunidad, hemos establecido lineamientos que nos ayuden a fortalecerlas y apoyen la continuidad de los proyectos emprendidos:

- Responder a necesidades prioritarias en áreas relacionadas con los intereses del negocio.
- Establecer alianzas con organizaciones públicas o privadas para dar mayor alcance a los esfuerzos. Garantizar resultados tangibles mediante la definición y el monitoreo de indicadores en cada proyecto. (4.16)

En desarrollo del programa corporativo “Redoblando esfuerzos por mi comunidad”, las plantas Mexichem evalúan los impactos de su operación sobre las localidades establecidas en su área de influencia e identifican oportunidades para la creación de valor compartido, teniendo en cuenta las necesidades prioritarias de la población vulnerable y del ecosistema. A fin de atender estas necesidades, se formulan y realizan proyectos con la participación del gobierno local o regional, en los que éste aporta hasta el 50% de los recursos requeridos, en tanto que Mexichem y sus colaboradores contribuyen una cuantía equivalente. El programa se orienta estratégicamente en ámbitos de interés para el negocio y para la comunidad: provisión de agua potable y saneamiento básico, vivienda, educación y recreación para niños y jóvenes, cuidado de la salud, protección del agua y la biodiversidad y cultura ciudadana.

Esquema operativo



6.7.2 Logros impulsados por la Fundación Kaluz

La Fundación Kaluz, A.C., auspiciada conjuntamente por Mexichem y otras compañías del Grupo Kaluz, promueve el desarrollo integral de la persona y de los valores humanos, fomentando el acceso a educación, agua y saneamiento, vivienda digna y un ambiente sano. Fundación Kaluz fue creada para mejorar la vida de las personas a través de la implementación de programas de alto impacto económico y social en las comunidades donde operan las empresas del grupo.

“Redoblando esfuerzos por mi comunidad” es el eje conductor de los programas que apoya la Fundación Kaluz, la cual identifica y apoya iniciativas de responsabilidad social que benefician a nuestras comunidades a través de mecanismos como el Premio Fundación Kaluz, que incentiva la ejecución de proyectos en los que participan conjuntamente las empresas del grupo, sus directivos y empleados, los gobiernos correspondientes y la propia comunidad beneficiada. En su cuarta edición, el Premio Fundación Kaluz 2013-2014 apoya proyectos que benefician a comunidades en diferentes países de América Latina y Europa. Mexichem participa en el certamen con 14 proyectos en curso, liderados por colaboradores de unidades operativas en distintos países. Los proyectos concursantes se describen en la tabla siguiente.



<http://www.gek.com.mx/fundacion.html>



Resumen de iniciativas sociales para el desarrollo y la participación de las comunidades 2013 (4.12, 4.16, S01)

Educación	Educación, deporte y salud para la comunidad de Pasacaballos	
	Localidad: Cartagena, Colombia	Cadena: Cloro-Vinilo
Objetivos	Promover la educación de la infancia y la familia en la comunidad de Pasacaballos, auspiciando anualmente torneos deportivos y actividades formativas que estimulen el uso adecuado del tiempo libre, el fortalecimiento de los lazos familiares y el cuidado ambiental.	
Aportación de la comunidad	Los padres de familia asisten, participan y apoyan las actividades.	
Colaboración del gobierno	La junta de acción comunal se encarga de gestionar los escenarios deportivos y los salones para los talleres formativos, selección de instructores y organización de equipos.	
Colaboración del empleado-empresa	Aportación económica para compra de uniformes, refrigerios, instructores y acompañamiento en los talleres para padres y niños.	
Vivienda	Voluntariado pro-vivienda digna aprovechando residuos	
	Localidad: Cartagena, Colombia	Cadena: Cloro-Vinilo
Objetivos	Reconstrucción de viviendas con madera de estibas para familias en condición de pobreza extrema	
Aportación de la comunidad	Mano de obra	
Colaboración del gobierno	Secretaría distrital de Participación y Desarrollo Social aporta apoyo en la gestión de recursos estatales y facilita el proyecto.	
Colaboración del empleado-empresa	Aportación de materiales considerados residuos (maderas de estibas), capacitación e integración de empleados voluntarios.	
Ecología	Parque Acuático Infantil	
	Localidad: Guayaquil, Ecuador	Cadena: Soluciones Integrales
Objetivos	Creación de un parque infantil acuático usando nuestra experiencia en el manejo del agua y reciclaje.	
Aportación de la comunidad	Mano de obra	
Colaboración del gobierno	Maquinaria, terreno	
Colaboración del empleado-empresa	Desechos plásticos y/o productos discontinuados por lento movimiento	
Agua	Agua que has de beber, se podrá tener	
	Localidad: Buenos Aires, Argentina	Cadena: Soluciones Integrales
Objetivos	Provisión de agua potable y mejoras en el sistema de saneamiento, para distintas escuelas y centros asistenciales en las islas de la zona del delta del río Paraná, en la provincia de Buenos Aires, Argentina.	
Aportación de la comunidad	Mano de obra	
Colaboración del gobierno	Tecnología, traslados de altos costos a la isla, maquinarias y salones para la presentación del lanzamiento.	
Colaboración del empleado-empresa	Mano de obra y materiales para sistema de saneamiento.	

Salud	Construcción del alcantarillado sanitario urbano del municipio de Guachené (Cauca-Colombia)	
	Localidad: Guachené - Colombia	Cadena: Soluciones Integrales
Objetivos	Optimizar y aumentar la cobertura del alcantarillado de aguas residuales domésticas para la zona urbana del municipio de Guachené, asegurando su total descarga en la planta de tratamiento, con el propósito de proteger el ambiente y la salud de la comunidad, especialmente la de los niños.	
Aportación de la comunidad	Participación de 50 jóvenes de la región en la capacitación realizada por Pavco para instalar la tubería; representantes de la comunidad formaron un comité de supervisión de la obra (aporte en tiempo).	
Colaboración del gobierno	Aporte de US\$594,000 del municipio de Guachené, quien realiza la supervisión de obra a través de la Secretaría de Infraestructura.	
Colaboración del empleado-empresa	Aporte de US\$230,000 correspondientes a descuentos de impuestos locales que se dirigen a este proyecto. Elaboración de pliegos de licitación y proceso de contratación.	
Educación	Escuelas de formación deportiva CELTA	
	Localidad: Soledad (Departamento del Atlántico), Colombia	Cadena: Soluciones Integrales
Objetivos	Promover y desarrollar programas deportivos que contribuyan al desarrollo cognitivo, emocional y físico de niños, niñas y jóvenes, favoreciendo su formación como personas íntegras y líderes para la sociedad.	
Aportación de la comunidad	Padres de familia y comunidad del barrio con mano de obra para construir y adecuar el polideportivo.	
Colaboración del gobierno	La alcaldía de Soledad asignará el terreno.	
Colaboración del empleado-empresa	Aportación económica para pago de honorarios de los entrenadores y parte del material deportivo. Direcciona y acompaña el proceso pedagógico y formativo.	
Tradición y cultura	COCO ARTE Proyecto de formación artesanal para jóvenes en condición de vulnerabilidad (II Fase)	
	Localidad: Bogotá, Colombia	Cadena: Soluciones Integrales
Objetivos	<ol style="list-style-type: none"> 1. Formar a jóvenes en condición de vulnerabilidad o desplazamiento en una actividad productiva. 2. Capacitar para el desarrollo de iniciativas de negocios. 3. Elaborar piezas artesanales, accesorios y artículos decorativos para comercialización. 4. Reutilizar materia prima ecológica. 	
Aportación de la comunidad	La Asociación Cristiana de Jóvenes es responsable de la convocatoria y participación de los jóvenes. Facilita sus salones para impartir las clases.	
Colaboración del gobierno	La Cámara de Comercio de Bogotá ofrece acompañamiento de sus profesionales en actividades de formación para el emprendimiento.	
Colaboración del empleado-empresa	Aportación económica para compra de materiales. Fundación Pavco acompaña el proceso de formación en emprendimiento y el de consecución de recursos.	
Ecología	Restauración ecológica del humedal Neuta (Soacha – Cundinamarca)	
	Localidad: Bogotá, Colombia	Cadena: Soluciones Integrales
Objetivos	<ol style="list-style-type: none"> 1. Realizar un proceso de restauración ecológica al humedal, con el apoyo de la comunidad, para garantizar la protección y preservación del ecosistema. 2. Generar actividades de sensibilización y concientización, para que la comunidad conozca los beneficios y servicios ambientales que tiene el humedal. 3. Realizar campañas y ejecutar obras para el mantenimiento en el humedal, como recuperación del espejo de agua, aseo y limpieza de zonas verdes, reforestación y construcción de espacios educativos. 	
Aportación de la comunidad	Los vecinos y las juntas de acción comunal trabajan en las jornadas de limpieza, arborización y siembra.	
Colaboración del gobierno	La Corporación Autónoma Regional de Cundinamarca participa con asesoría y acompañamiento técnico.	
Colaboración del empleado-empresa	Aportación económica para compra de materiales. La Fundación Pavco, como unidad estratégica de Pavco para el relacionamiento con la comunidad, acompañará el proceso de sensibilización, convocatoria, participación y educación.	

Educación	Eco huertos	
	Localidad: Bogotá, Colombia	Cadena: Soluciones Integrales
	Objetivos	
	<ol style="list-style-type: none"> 1. Incentivar y capacitar para la siembra de huertos orgánicos. 2. Utilizar el proceso formativo como herramienta pedagógica para generar conciencia sobre la adecuada utilización de los recursos naturales. 3. Fomentar la optimización en el uso de los recursos. 	
	Aportación de la comunidad	Los vecinos y las juntas de acción comunal trabajan en las jornadas de limpieza, arborización y siembra.
Colaboración del gobierno	El Jardín Botánico de Bogotá facilita el acompañamiento y la asesoría técnica y proporciona algunos insumos. El Instituto Distrital para la Recreación y el Deporte cede el espacio para la construcción de un huerto demostrativo.	
Colaboración del empleado-empresa	Aportación económica. Conocimiento y tiempo para apoyar el proceso de instrucción.	
Vivienda	Campamentos de emergencia Amanco en Altiplano de Guatemala	
	Localidad: Guatemala	Cadena: Soluciones Integrales
	Objetivos	
	Diseño e implementación de soluciones resilientes propias a la atención en emergencias para las familias afectadas por el paso de las tormentas tropicales y terremotos, cumpliendo normativas en apoyo a la red humanitaria y las autoridades locales.	
	Aportación de la comunidad	Apoyo con mano de obra
Colaboración del gobierno	Permisos	
Colaboración del empleado-empresa	Donación de material Plycem y letrinas, asistencia y charlas técnicas de vivienda temporal y definitiva, capacitaciones a reservistas del ejército local, manuales de instalación, carteles de uso y mantenimiento.	
Ecología	Potabilización de agua en la comunidad Monte Carlos	
	Localidad: Guatemala	Cadena: Soluciones Integrales
	Objetivos	
	Se dará continuidad al proyecto de gestión de agua de lluvias (el cual consistió en un pavimento permeable para captar el agua de lluvia al manto freático) potabilizando el agua para consumo humano.	
	Aportación de la comunidad	Apoyo con mano de obra
Colaboración del gobierno	Permisos	
Colaboración del empleado-empresa	Aportación económica para compra de materiales y sistemas que proporcione la empresa.	
Ecología	Agua: Fuente de Sonrisas	
	Localidad: San Salvador, El Salvador	Cadena: Soluciones Integrales
	Objetivos	
	Dotar de agua potable a una comunidad de 100 familias. Apoyar a la comunidad en la educación del buen uso del agua.	
	Aportación de la comunidad	Apoyo con mano de obra
Colaboración del gobierno	Permisos	
Colaboración del empleado-empresa	Aportación económica, mano de obra y asesoría, talleres de sensibilización.	

Vivienda	Construyendo comunidad con El Barrial	
	Localidad: San Salvador, El Salvador	Cadena: Soluciones Integrales
Objetivos	Construcción de 90 soluciones habitacionales y fortalecimiento de las capacidades comunitarias.	
Aportación de la comunidad	Apoyo con mano de obra	
Colaboración del gobierno	Permisos y apoyo en construcción	
Colaboración del empleado-empresa	<ol style="list-style-type: none"> 1. Donación de materiales para la construcción de viviendas (tubería y conexiones). 2. Participación como voluntarios en la construcción de viviendas o en el proceso de construcción de capacidades con las familias. 3. Donaciones en efectivo. 	
Vivienda	Juntos construyendo “Sueños II”	
	Localidad: Choloma, Cortes, Honduras	Cadena: Soluciones Integrales
Objetivos	Construcción de casas a través de las sinergias entre Mexichem y Plycem Honduras y participar como actores relevantes de la comunidad donde interactuamos, motivando a otras empresas privadas a participar.	
Aportación de la comunidad	Apoyo en construcción de vivienda	
Colaboración del gobierno	Permisos	
Colaboración del empleado-empresa	Aportación económica y donación de materiales para vivienda (tubería y conexiones).	



6.8 PREMIOS, CERTIFICACIONES Y DISTINCIONES (2.10)

Durante el año, Mexichem obtuvo los siguientes premios, reconocimientos y certificaciones:

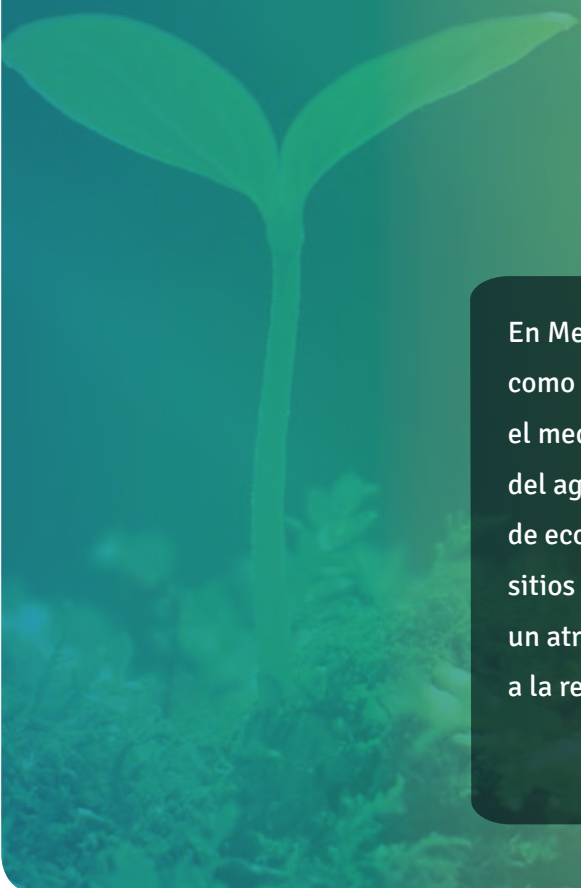
- Certificado de Industria Limpia otorgado por la Autoridad Ambiental de México
- Certificado Empresa Socialmente Responsable otorgado por Cemefi
- Certificado en Autogestión en Seguridad y Salud, STPS
- Certificado Kosher, otorgado por Calidad Kosher, S.C.
- ISO 9001: Sistemas de Gestión de Calidad
- ISO 14001: Sistemas de Gestión Ambiental
- ISO 22000: Gestión de la Inocuidad de los Alimentos
- OHSAS 18001: Sistemas de Gestión de Salud y Seguridad Laboral
- NSF: NSF International es una agencia independiente objetiva, sin fines de lucro, dedicada a la prueba y certificación de productos, que establece normas globales de desempeño para una gran variedad de productos para el hogar y la industria
- SARI: Sistema de Administración en Responsabilidad Integral otorgado por la Asociación Nacional de la Industria Química en México
- ICONTEC: Instituto Colombiano de Normas Técnicas
- NORVEN: Marca que certifica la calidad del producto final en Venezuela
- SEDAPAL: Servicios de Agua Potable y Alcantarillado de Lima
- Sello de Calidad INEN
- Sello INASSA
- Guia Exame 2013

Asimismo, fuimos galardonados con los distintivos de Liderazgo Ambiental para la Competitividad (Profepa), Distintivo Empresa Familiarmente Responsable (STPS), Reconocimiento del Instituto del Cloro en Seguridad, Cumplimiento Ambiental Voluntario, Sistema de Seguridad y Salud en el Trabajo nivel 3 (STPS), Excelencia Ambiental Generando Desarrollo Sostenible Categoría Élite (Gobierno de Colombia).



Certificado Empresa Socialmente Responsable ESR, Certificado de Autogestión en Seguridad, Certificado Icontec, Sello de Calidad INEN, Sello INASSA.

7. DIMENSIÓN **AMBIENTAL**



En Mexichem, consideramos que nuestro desempeño como una de las empresas más comprometidas con el medio ambiente deberá reflejarse en el uso óptimo del agua y la energía. Hemos desarrollado proyectos de ecoeficiencia y protección medioambiental en los sitios donde operamos, lo cual consideramos también un atractivo para inversionistas que otorgan gran valor a la responsabilidad social de las empresas.



Hemos establecido sistemas de gestión ambiental para identificar y controlar los aspectos significativos, desarrollar mejoras en las operaciones e incorporar buenas prácticas industriales y mineras.

Entre las iniciativas para mitigar los impactos ambientales podemos mencionar las siguientes:

- Optimización del agua y la energía
- Reducción de residuos industriales
- Control de emisiones a la atmósfera
- Diseño de planes de protección a la biodiversidad, suelos, cuerpos de agua superficiales y acuíferos
- Investigación y desarrollo para diseñar y fabricar productos más seguros y ambientalmente inocuos (EN26)

Hemos establecido sistemas de gestión ambiental para identificar y controlar los aspectos significativos, desarrollar mejoras en las operaciones e incorporar buenas prácticas industriales y mineras. Las operaciones que aún no han sido certificadas están trabajando para alinearse a la estrategia corporativa de Mexichem de certificar todas sus instalaciones.

7.1 INVERSIONES EN PROYECTOS AMBIENTALES

En 2013, realizamos inversiones en proyectos de control ambiental por un monto de US\$4,178,635 principalmente en actividades de optimización y ahorro de energía, sistemas de tratamiento de aguas, protección contra derrames químicos, reducción de ruido y manejo de residuos industriales. (EN30)

México

- Construcción de planta de tratamiento de agua residual (PTAR) de 4,000 m³
- Instalación de unidad de concentración de slurry con sistema de ósmosis inversa para reducir emisiones.
- Reemplazo de luminarias por lámparas ahorradoras de energía
- Reemplazo de equipo con refrigerante ecológico
- Canalización de los efluentes y pluviales
- Recuperación de vapores de cloro en la carga de pipas de ácido sulfúrico diluido
- Reingeniería para optimizar operación de ECVS (Emergency Chlorine Vent Scrubber)
- Sistema portátil para prevenir derrames químicos al drenaje pluvial
- Reingeniería en sistema de contención en caso de emergencias por derrames químicos
- Sistema para control de vapores de ácidos en llenado de pipas de ácido clorhídrico
- Sistema para el manejo de agua de clorada
- Sistema para reuso del agua de regeneración de calderas
- Instalación de sistema para absorber fugas de cloro en el llenado de carrostanque

Perú

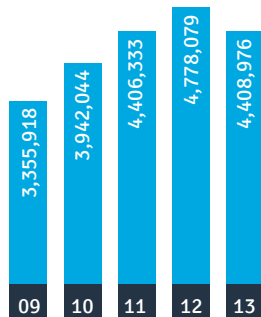
- Optimización del sistema de transporte neumático de mezclas para eliminar fugas de partículas

Venezuela

- Mejoras de ventilación en áreas de extrusión e inyección
- Reparación del sistema de detección y extinción de incendios

Colombia

- Proyecto de recuperación de lodos
- Equipos para atención de emergencias y detección de emisiones



Materias primas
Ton/año

12%

DE RECICLAJE INDUSTRIAL



7.2 EXPLOTACIÓN Y CONSUMO DE RECURSOS NATURALES Y MATERIALES

Las materias primas básicas utilizadas para elaborar los productos de Mexichem son primordialmente sal (cloruro de sodio) y fluorita (fluoruro de calcio), las cuales se obtienen mediante procesos extractivos de las minas propiedad de la empresa en México. El resto de las materias primas son productos químicos básicos, petroquímicos, *commodities* y químicos auxiliares. En total, durante el año consumimos 4,408,976 toneladas de materias primas. (EN1)

Consumo de materias primas, 2009-2013

	2009	2010	2011	2012	2013
Materias primas en toneladas por año	3,355,918	3,942,044	4,406,333	4,778,079	4,408,976

(EN1)

Durante 2013 suspendimos las operaciones de la planta de extracción de azufre en Veracruz, debido a condiciones de mercado, con el propósito de replantear a futuro la explotación y detectar zonas con mejor disponibilidad del mineral, además de que dicha planta no cumplía con criterios de ecoeficiencia y productividad. Desde el punto de vista medioambiental, el cierre de la operación mitiga al 100% el impacto sobre el consumo de agua en el sitio. (EN26) El plan de cierre de las instalaciones de minado de azufre comprende la compensación de los efectos ambientales en las áreas de perforación mediante reforestación y seguimiento durante 10 años. (MM10)

El porcentaje de reciclaje industrial logrado es de 12% en promedio y tiene su mejor desempeño en nuestra cadena Soluciones Integrales, donde los residuos del PVC fuera de especificación se recuperan para reintegrarlos al proceso y así cerrar el ciclo de vida del producto. (EN2)

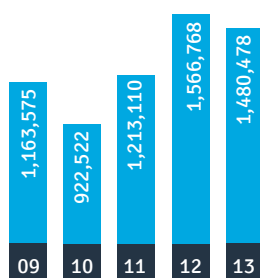
Mexichem cuenta con tecnología de punta en la producción de resinas de PVC, que incorpora procesos de ciclo cerrado para recuperar la fracción no polimerizada del monómero cloruro de vinilo y devolverlo al proceso para su aprovechamiento en sucesivas jornadas de producción. De esta forma, se optimiza la eficiencia y se minimizan las pérdidas de materias primas en las plantas productoras de PVC, además de mantener un ambiente de trabajo seguro para el personal.

7.3 CONSUMO DE ENERGÍA Y AGUA

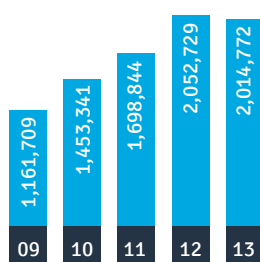
Consumo de energía

Mexichem consume principalmente dos tipos de energía: eléctrica y gas natural, que en su mayor parte provienen de electricidad proporcionada por empresas externas. También empleamos gas y, en menor medida, vapor, diesel y GLP. Para generar la energía que consumimos, las empresas proveedoras utilizan centrales termoeléctricas, hidroeléctricas, carboeléctricas, geotermoeléctricas, eololéctricas, nucleoléctricas y de biomasa. (EN4)

Hemos realizado inversiones en tecnología de procesos y estrategias de conservación para mejorar la eficiencia en el uso de la energía con ahorros económicos, ventajas competitivas y diferenciación de mercado. En nuestra evaluación de impactos ambien-



Energía eléctrica
Gcal/año



Gas natural
Gcal/año

tales, el consumo de energía es un aspecto significativo. Por lo tanto, hemos desarrollado una cultura de uso responsable, apoyada en programas de ahorro liderados por personal técnico de las plantas, con la participación de todo el personal. Las acciones exitosas se replican en las diferentes cadenas.

Mexichem cuenta con un Programa de Eficiencia Energética en sus principales plantas de la cadena Cloro-Vinilo. El programa se ha implantado en otros sitios operativos y, como resultado, se han obtenido reconocimientos en diversas categorías del Premio de Ahorro de Energía, otorgado por la Comisión Nacional para el Ahorro de Energía en años previos.

Durante 2013 se mantuvieron los avances en la reducción del consumo de energía y el nivel de ahorro. El consumo de energía eléctrica obtenida de terceros fue 5.5% menor al año previo, incluso con el crecimiento de las operaciones y, por lo tanto, de una mayor actividad productiva. (EN4)

Consumo de energía eléctrica (EN4)

1 cal = 4.1841 J

	2009	2010	2011	2012	2013
Energía eléctrica en Gcal/año	1,163,575	922,522	1,213,110	1,566,768	1,480,478

La quema de combustibles fósiles como el gas natural es una fuente importante de emisiones de GEI de nuestra empresa. El gas natural para la generación de energía en las plantas es la fuente principal de las emisiones de CO₂ generadas directamente por Mexichem. Nuestro consumo directo de energía a partir de gas natural en 2013 se mantuvo en un valor cercano al del año previo, aunque se registró una mayor actividad productiva. Nuestro consumo directo de energía a partir de gas natural en 2013 fue 1% menor que el del año anterior.

Consumo de gas natural (EN3)

1 Cal = 4.1841 J

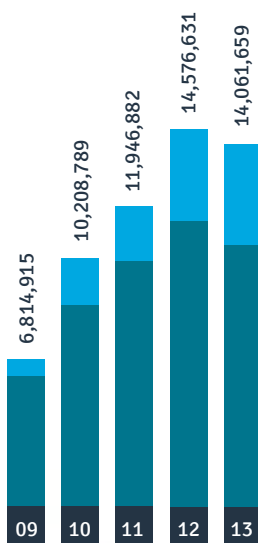
	2009	2010	2011	2012	2013
Gas natural en Gcal/año	1,161,709	1,453,341	1,698,844	2,052,729	2,014,772

Mexichem evalúa el uso de fuentes renovables de energía para la sustentabilidad de sus operaciones. Actualmente, consume 72% de la energía eléctrica por cogeneración en la planta de Altamira, dedicada a la producción de resina de PVC en México. En Coatzacoalcos, donde opera la principal planta productora de cloro, se realizó el estudio de viabilidad para utilizar fuentes alternativas de energía, incluyendo eólica y solar. (EN6)

Un mayor nivel de ahorro dependerá tanto del desarrollo de energías alternas —tales como la instalación de luminarias LED de alta eficiencia para suministrar energía a la red de alumbrado— en las plantas de Coatzacoalcos y Altamira. Asimismo estamos evaluando la construcción de una planta de cogeneración en Coatzacoalcos, México. Durante 2013 el ahorro de energía fue de 1.5%, debido a los programas de conservación y a mejoras en la eficiencia de operación. (EN5)

1.5%

DE AHORRO DE ENERGÍA



Consumo de agua en la operación (m³)

■ Agua superficial
■ Agua subterránea

Algunas de las actividades realizadas para ahorrar energía eléctrica fueron las siguientes:

- Instalación de motores de alta eficiencia energética
- Instalación de variadores de velocidad en motores
- Instalación de equipos de secado de resina de PVC de mayor eficiencia energética
- Suspensión del proceso en horario punta
- Aislamiento de tuberías de agua helada (EN7, EN18)

Otras inversiones desarrolladas en nuestras plantas para ahorrar energía incluyen una mejor tecnología en las celdas electrolíticas de diafragma para reducir el flujo de corriente en la producción de cloro-sosa; cambio de motores eléctricos por motores de alta eficiencia; sustitución de lámparas incandescentes por lámparas LED; cambio de empaques en las celdas de torres de enfriamiento; e instalación de equipo de agua helada de mayor eficiencia. Adicionalmente, hemos implementado prácticas operativas como reducciones de equipo en línea y del número de ventiladores en las torres de enfriamiento durante los meses de invierno. (EN7)

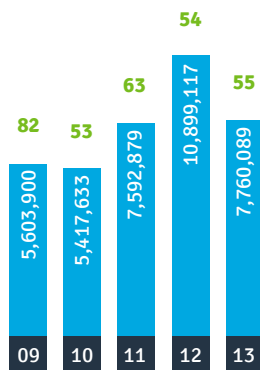
Consumo de agua

En Mexichem, nuestras operaciones están sujetas a la autorización de las dependencias gubernamentales que otorgan los permisos, licencias y/o títulos de concesión de agua, expedidos de acuerdo con las leyes ambientales de cada país. El agua que consumimos se emplea principalmente en las operaciones de extracción, transformación y operación. Nuestras plantas cuentan con ciclos de agua cerrados y todas tienen sistemas de tratamiento de agua residual, de tal forma que se logra la recuperación de 55% de este recurso. Para contribuir a reducir el consumo de agua y mitigar los riesgos de escasez, hemos establecido la meta de incrementar la recirculación y el reuso en todas nuestras instalaciones. (EN26, EN10)

El consumo de agua de primer uso durante 2013 fue de 14,061,659 m³. La extracción de agua de cuerpos superficiales fue de 75% y, la de acuíferos, de 25%. Esto significa que 75% del agua consumida por Mexichem es producto de los escurrimientos generados por el ciclo del agua sobre ríos, lagunas, arroyos y vasos receptores de escurrimientos hídricos y, por consiguiente, existe una recarga natural de estas fuentes de abastecimiento. Únicamente 25% procede de fuentes subterráneas, cuya recarga natural es más complicada. (EN8)

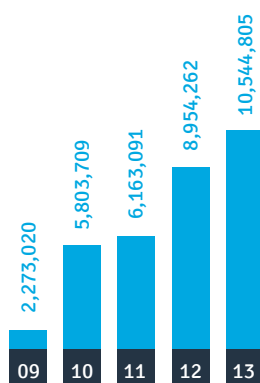
Consumo de agua en la operación (m³) (EN8)

	2009	2010	2011	2012	2013
Agua superficial	6,214,158	8,604,753	10,082,410	11,442,723	10,634,625
Agua subterránea	600,757	1,604,036	1,864,472	3,153,909	3,427,034
Extracción total de agua	6,814,915	10,208,789	11,946,882	14,576,631	14,061,659



Agua reciclada y reutilizada
(m³/año)

■ % del total extraído



Descarga de aguas residuales a ríos, arroyos, drenaje municipal, infiltración

No tenemos conocimiento sobre fuentes de agua que hayan sido afectadas significativamente por la extracción de agua para consumo de Mexichem. (EN9)

Actualmente reciclamos y reutilizamos 55% del agua que empleamos, principalmente en los procesos de concentración de mineral de nuestra mina de fluorita. (EN10)

De esta manera, únicamente 45% del agua utilizada es de primer uso.

Reaprovechamiento del agua en la operación

	2009	2010	2011	2012	2013
Agua reciclada y reutilizada (m³/año)	5,603,900	5,417,633	7,592,879	10,899,117	7,760,089
Agua reciclada y reutilizada (como % del total extraído)	82	53	63	54	55

(EN10)

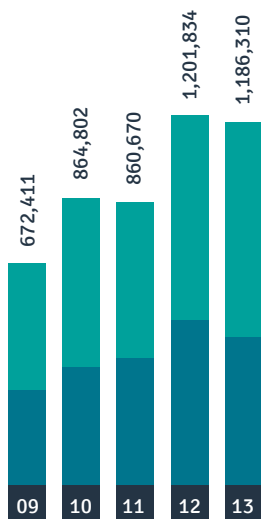
Todas las plantas de Mexichem cuentan con plantas de tratamiento de agua residual; por consiguiente, el total de aguas residuales se tratan antes de descargarlas. El tratamiento cumple con los parámetros requeridos por la legislación que aplica en cada país donde tenemos operaciones. El retorno del agua tratada a cuerpos superficiales, drenajes municipales e infiltración fue de 10,544,805 m³. Este valor incluye el agua proveniente de escurrimientos captados durante la temporada de lluvias en las plantas donde existen vasos y represas artificiales. (EN21) En el balance hídrico total, no hemos cuantificado pérdidas por evaporación ni captación natural de agua de lluvia en nuestras presas de jales, lo cual puede representar una variación de hasta 15%.

Vertimiento total de aguas residuales (m³) (EN21)

	2009	2010	2011	2012	2013
Descarga de aguas residuales a ríos, arroyos, drenaje municipal, infiltración	2,273,020	5,803,709	6,163,091	8,954,262	10,544,805

7.4 CONTROL DE EMISIONES Y RESIDUOS INDUSTRIALES

Mexichem realiza un monitoreo continuo o periódico de las emisiones de gases y partículas en todas sus instalaciones para garantizar la salud y seguridad de su personal y de las comunidades vecinas, así como la protección del entorno.



Emisiones totales de gases efecto invernadero
(ton CO₂e/año)

■ Emisiones indirectas GEI
■ Emisiones directas GEI

Emisiones de gases de efecto invernadero

Desde 2007, Mexichem realiza un inventario de fuentes de GEI en su operación y contabiliza las emisiones directas e indirectas relacionadas con el consumo de energía eléctrica. Para el cálculo de estas emisiones se emplea la metodología del World Resources Institute (WRI) y del World Business Council for Sustainable Development (WBCSD), tomando en cuenta los factores de emisión de la Comisión Federal de Electricidad (CFE) establecidas en el Programa GEI México (<http://www.geimexico.org/>) y de la Agencia Internacional de Energía (CO₂ Emissions From Fuel Combustion 2010 Edition). Los valores de 2009 a 2013 han sido calculados de acuerdo con los criterios del WRI, WBCSD y los factores de la Agencia Internacional de Energía. El cálculo incluye los valores de las emisiones NO_x, consumo de combustibles como gas natural, gas LP, diesel y gasolina, tanto en fuentes fijas como móviles, convertidas a toneladas equivalentes de CO₂. (EN16, EN17) Durante 2013, las emisiones combinadas de NO_x y SO_x fueron equivalentes a 2,141 toneladas. (EN17, EN20)

Emisiones totales de gases efecto invernadero (ton CO₂e/año) (EN16)

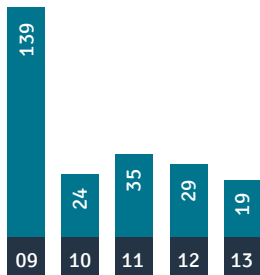
	2009	2010	2011	2012	2013
Emisiones directas GEI	286,171	357,084	385,575	498,184	450,613
Emisiones indirectas GEI	386,240	507,718	475,095	703,650	735,697
Emisiones totales GEI	672,411	864,802	860,670	1,201,834	1,186,310

En Mexichem hemos adoptado el compromiso de reducir las emisiones de GEI estableciendo metas de ahorro de energía en nuestras operaciones, en las oficinas y plantas industriales. Asimismo, tenemos proyectos para utilizar fuentes renovables de energía que nos permitan disminuir nuestra huella de carbono. Durante 2013 tuvimos una reducción de 15,524 toneladas de GEI comparado con 2012.

Continuaremos desarrollando diversos planes de ecoeficiencia en procesos, sustituciones tecnológicas y evaluación de energías renovables alternativas. (EN18) Entre las iniciativas en curso, cabe destacar:

- Uso de herramientas de mantenimiento predictivo mediante termografía y análisis de vibraciones, para reducir el riesgo eléctrico por fatiga térmica en conexiones, eliminando puntos de disipación de potencia por fallas de conexiones o de componentes.
- Control de horas muertas y de generación de scrap del proceso productivo.
- Entrenamiento al personal acerca del uso racional de la energía eléctrica, generando una cultura del ahorro; no mantener equipos encendidos innecesariamente.
- Control de transportistas mediante su evaluación inicial y periódica, solicitándoles evidencia del cumplimiento de la revisión y verificación vehicular.
- Sustitución de motores de alta eficiencia energética y variadores de velocidad.

(EN18)



Emisiones de sustancias destructoras de la capa de ozono (ton)

Emisiones que afectan la capa de ozono

El resultado de buenas prácticas en el manejo de sustancias destructoras de la capa de ozono, en cumplimiento de los acuerdos del Protocolo de Montreal, le ha permitido a Mexichem alcanzar reducciones significativas desde 2007. En 2013, las emisiones de sustancias que afectan la capa de ozono ascendieron a 19 toneladas. (EN19) Por otra parte, en nuestra Cadena Flúor realizamos la destrucción térmica de 1,150 toneladas de gases refrigerantes fluorocarbonos, con alto potencial de efecto invernadero. (EN17)

Emisiones de sustancias destructoras de la capa de ozono, en peso (EN19)

	2009	2010	2011	2012	2013
Emisiones de sustancias destructoras de la capa de ozono (ton)	139	24	35	29	19

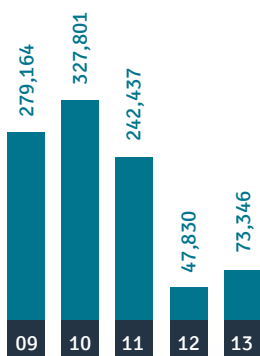
Gestión de residuos industriales

Nuestras operaciones generan principalmente residuos de manejo especial que no reúnen las características para ser considerados peligrosos. Tal es el caso del aceite gastado, neumáticos, vidrio, plásticos, papel, cartón, materia orgánica biodegradable, madera y otros. Algunos de estos residuos son valorizados mediante su aprovechamiento, como es el caso de los aceites industriales que se utilizan como combustible en las cementeras; otros residuos se reusan, como madera, cartón y papel, o se reciclan, como los plásticos.

En 2013 se generaron 73,346 toneladas de residuos, de las cuales 99% son residuos no peligrosos. El método de disposición aplicado fue 80% a relleno sanitario y celda de compactación, 2% incineración, 17% reuso y reciclaje y 1% confinamiento industrial. (EN22)

En algunos casos, por proceder de operaciones industriales, su manejo exige condiciones especiales, como es el caso de los subproductos de procesos. A esta clase de residuos también se les considera de manejo especial y se establecen planes de acción que definen su uso y/o destino final sustentable, como revestimiento de calles, material de relleno y compactación. (EN22)

De los materiales de embalaje utilizados en la distribución de productos, 13% son recuperados al final de su vida útil. Estos materiales comprenden bolsas hechas de papel o de plásticos industriales, tarimas y contenedores. (EN27)

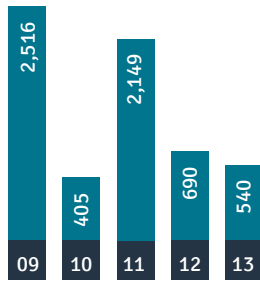


Peso total de residuos manejados (ton)

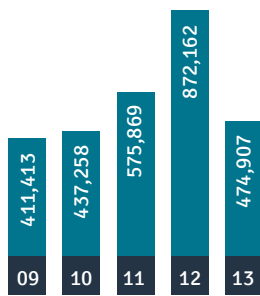
Residuos totales manejados (EN22)

	2009	2010	2011	2012	2013
Peso total de residuos manejados (ton)	279,164	327,801	242,437	47,830	73,346

Los residuos peligrosos generados por la operación de Mexichem se manejan localmente en almacenes temporales, para posteriormente ser enviados a confinamientos controlados, tratamiento para estabilización o reciclado, conforme a la legislación ambiental de cada país. Durante 2013, Mexichem no realizó operaciones de transporte internacional de residuos peligrosos. Se generaron y transportaron 540 toneladas de residuos peligrosos. (EN24)



Residuos peligrosos transportados localmente para tratamiento (ton)



Total de jales (relaves), terreros o lodos y rocas estériles (ton)

Residuos peligrosos transportados localmente para tratamiento y disposición en confinamientos (EN24)

	2009	2010	2011	2012	2013
Residuos peligrosos transportados localmente para tratamiento (ton)	2,516	405	2,149	690	540

Durante 2013 ocurrieron tres derrames accidentales de productos químicos (dos en México y uno en Costa Rica), por una cantidad total de 6 m³. Estos derrames y su impacto ambiental fueron eficazmente controlados, y los materiales se recuperaron o neutralizaron. (EN23) Las plantas de Mexichem cuentan con planes específicos y personal capacitado para atender derrames accidentales, tanto dentro de nuestras operaciones como en el caso de accidentes durante el transporte.

Generación y manejo de terreros extraídos y jales

La mayor parte de los residuos de las operaciones mineras son los jales, también conocidos como relaves, escorias y material estéril. La disposición de estos residuos se realiza en sitios específicamente destinados para ello, como son las presas de jales y depósitos en patios dentro de nuestras instalaciones, los cuales cuentan con la aprobación de las autoridades competentes. Los jales no son residuos peligrosos ni de manejo especial. Nuestras presas de jales no generan lixiviados ácidos. (MM3)

Cantidad de jales

	2009	2010	2011	2012	2013
Total de jales (relaves), terreros o lodos y rocas estériles (ton)	411,413	437,258	575,869	872,162	474,907

Ninguna de las operaciones mineras se realiza dentro o alrededor de un territorio de pueblos indígenas. El gobierno federal otorga una concesión para los terrenos que han sido evaluados por el Sistema Geológico Mexicano, donde la propiedad de la tierra es privada o de ejidatarios (comunal). Los terrenos de explotación de la mina se encuentran regulados mediante un contrato de renta de los terrenos con la comunidad ejidal. (MM5) No existe ningún conflicto respecto al uso de la tierra, en virtud de que las concesiones han sido otorgadas por el gobierno de México para la extracción de minerales, evitando controversias en relación al uso de suelo. (MM6, MM7)

Desde 2012, y de común acuerdo con el grupo de pequeños mineros, Mexichem suspendió este tipo de operaciones en todas sus minas y plantas de beneficio debido a que no aceptaron apegarse a las medidas y normas de seguridad y protección ambiental que rigen las operaciones mineras de Mexichem. (MM8) No se efectuaron reasentamientos de las familias de pequeños mineros, en virtud de que no existían asentamientos en los terrenos de Mexichem. (MM9)

No se impusieron a Mexichem multas ni sanciones por incumplimientos de la normativa ambiental.



Cumplimiento de regulaciones ambientales aplicables

Durante 2013, no se le impusieron a Mexichem multas ni sanciones por incumplimiento de la normativa ambiental. (EN28) Tampoco registramos impactos ambientales significativos, ni impactos logísticos, derivados del transporte de productos o de personal durante el año que cubre este informe. (EN29)

Hemos adoptado el principio precautorio en nuestros productos dirigidos a las industrias médica y de alimentos, mediante la validación de nuevas materias primas por parte de la Food and Drug Administration (FDA): pruebas fisicoquímicas, de bioacumulación, citotoxicidad, microbiológicas, melaminas, metalotioninas, genéticas y de biodisponibilidad. (4.11)

7.5 PROTECCIÓN DE ECOSISTEMAS VULNERABLES Y DE LA BIODIVERSIDAD

Hábitats protegidos o restaurados

Mexichem es propietaria de áreas territoriales en México, donde desarrolla operaciones de explotación y beneficio de minerales no metálicos, como la fluorita y la sal, en zonas con una biodiversidad importante.

Para nuestra empresa, asegurar la integridad de los hábitats naturales aledaños a las operaciones mineras es fundamental para garantizar las fuentes de recursos naturales y la continuidad del negocio. Un ejemplo notable de la eficacia de las intervenciones desarrolladas en este sentido se encuentra en Álamos de Martínez, Guanajuato, calificada en 2007 por la Semarnat como un área protegida de la Reserva de la Biósfera Sierra Gorda de Guanajuato —un sitio que funciona como área de beneficio de fluorita en donde, a partir de los residuos desechados por operaciones previas a la entrada de Mexichem en 2008, se extrae fluorita sin ocasionar daño alguno a la reserva. (EN11)

Las operaciones industriales de las cadenas Cloro-Vinilo y Soluciones Integrales se realizan primordialmente en zonas industriales diseñadas y seleccionadas por políticas públicas en áreas cuyo impacto ambiental ha sido mitigado por las acciones de los gobiernos locales. No se incluyen acciones para este tipo de operaciones.

La estrategia de biodiversidad de Mexichem está enfocada en sus operaciones mineras de extracción y aprovechamiento de fluorita, que pueden tener un impacto ambiental. De acuerdo con la visión de sustentabilidad de Mexichem, las operaciones de extracción y recuperación de fluorita se ejecutan conjuntamente con una estrategia de protección de la biodiversidad en el área protegida, desde tres perspectivas:

1. La operación misma, mediante la cual se reduce el volumen de residuos dispuestos en la zona, cumpliendo con los estatutos establecidos por la Semarnat y la Ley General para la Prevención y Gestión Integral de los Residuos.
2. La no alteración del ecosistema por la explotación de la mina, ya que la actividad consiste en la recuperación de fluorita a partir de residuos ya explotados.
3. Implementación de un plan de recuperación y protección de la biodiversidad en la zona. (EN13)



Estrategias y acciones para limitar impactos negativos sobre la biodiversidad (EN14)

El compromiso de Mexichem con la protección de la biodiversidad está reflejado en su Política de Derechos Humanos y su ética corporativa.

Los impactos más significativos por las operaciones mineras de Mexichem son:

- Generación de residuos y jales
- Alteración del ecosistema
- Afectación de la biodiversidad (EN12)

En las zonas donde se operará, se realizan estudios de impacto ambiental con el fin de determinar las acciones apropiadas para la protección o restauración de los hábitats naturales y de las especies localizadas en el área de influencia de la operación. A continuación se mencionan las estrategias para llevar a cabo la gestión de impactos sobre la biodiversidad.

(EN14)

Aspecto enfocado	Acciones
Especies que habitan la región	<ul style="list-style-type: none"> • Monitoreo • Registro de los sucesos relacionados con dichas especies
Calidad del aire y agua	<ul style="list-style-type: none"> • Monitoreo
Residuos	<ul style="list-style-type: none"> • Verificación de una gestión adecuada y valorización máxima de los residuos
Comunidades	<ul style="list-style-type: none"> • Apoyo a organizaciones que conservan la biodiversidad • Establecimiento de canales de comunicación con grupos de interés
Especies invasivas	<ul style="list-style-type: none"> • Monitoreo y control
Vegetación nativa	<ul style="list-style-type: none"> • Reforestación • Seguimiento y control de la densidad de población restituida
Dimensiones física, química y temporal	<ul style="list-style-type: none"> • Estudio de indicadores físicos y químicos • Estudios de toxicidad • Estudio de bioindicadores de salud ambiental

Especies en peligro de extinción, cuyos hábitats se encuentran en áreas afectadas por las operaciones (EN15)

Mexichem está preocupada por las especies que se encuentran dentro de sus instalaciones mineras. Por ello considera importante conocerlas y establecer su grado de amenaza. En este proceso ha identificado seis especies con diferentes niveles de riesgo de extinción, de acuerdo con la Comisión Nacional para el Conocimiento y Uso de la Biodiversidad, CONABIO: dos especies vulnerables, dos especies amenazadas y dos en peligro de extinción en las áreas de una mina y dos plantas de beneficio minero de fluorita en México: Villa de Zaragoza y Río Verde, San Luis Potosí, y Álamos de Martínez, Guanajuato.

	Sujetas a protección especial		Amenazada		En peligro de extinción	
Río Verde	Zorrillo	Spilogale pygmaea			Serpiente de cascabel	Crotalus molossus
Álamos	Biznaga barril de acitrón	Ferocactus histrix	Águila real	Águila Chrysaetos	Codorniz	Colinus Virginianus
			Gorrión	Spizella wortheini		
Villa de Zaragoza	Zorrillo	Spilogale pygmaea			Serpiente de cascabel	Crotalus molossus

Biodiversidad de recursos hídricos y hábitats relacionados (EN25)

Mediante los estudios de impacto ambiental, se determina el tamaño, estado de protección y valor de biodiversidad de los recursos hídricos, con el fin de gestionar las acciones de protección necesarias. Mexichem reporta que no existen mantos acuíferos afectados por las descargas de aguas residuales de sus operaciones en razón de que, dentro de las zonas de operación de las unidades mineras, el manejo del agua se realiza en ciclo cerrado. Por su parte, las plantas químicas y de transformación cuentan con sistemas de tratamiento de agua residual para cumplir y exceder los parámetros requeridos de descarga de agua.

En el caso de la planta de beneficio minero de fluorita en Río Verde, San Luis Potosí, se ha determinado que, en el caudal donde ocurren las escorrentías, no hay biodiversidad que pueda ser afectada. En las operaciones en Álamos de Martínez, Guanajuato, Río Verde y Villa de Zaragoza, San Luis Potosí, el recurso hídrico se maneja en ciclo cerrado.

Planes de gestión para la protección de la biodiversidad (MM2)

Mexichem realiza el análisis de impacto ambiental en los sitios de operación minera y, con base en el diagnóstico obtenido, se formulan los planes de gestión para proteger la biodiversidad. Esto es, además, un requerimiento legal que establecen organismos como la Semarnat, en México, como condición previa a la explotación de cualquier yacimiento.

En el análisis de los impactos ambientales se consideran aspectos como:

- La escala de impacto que tendrá la explotación de la mina o la recuperación de material de los yacimientos.
- El grado de sensibilidad de la zona donde se encuentran las instalaciones.
- El uso de la biodiversidad por parte de la comunidad local.
- La importancia de las comunidades y los empleados en el cuidado del medio ambiente y la biodiversidad.
- La identificación de las áreas protegidas donde se encuentran las minas.
- Acciones para la compensación y protección de la zona.
- Acciones para el adecuado cierre de las zonas mineras, una vez terminadas las operaciones.

A partir de las evaluaciones de impacto ambiental llevadas a cabo para todas las minas de Mexichem, se identificaron las acciones necesarias que la empresa se compromete a cumplir, con base en sus propios planes de gestión de la biodiversidad:



ETAPAS DE OPERACIÓN EN MINAS	REQUERIMIENTOS	ACCIONES A DESARROLLAR POR MEXICHEM	Río Verde	Álamos	Patio San Luis	Villa de Zaragoza	Múzquiz
Exploración y planeación de un yacimiento	Áreas de amortiguamiento y planes de compensación	Llevar a cabo el estudio de análisis de riesgo a los ecosistemas: <ul style="list-style-type: none"> Incluye evaluar la probabilidad de efectos adversos como resultado de la exposición a uno o varios estresores ambientales 	*	*		*	*
	Identificación de especies en peligro de extinción	Búsqueda de presencia de especies en campo, su tipo y riesgos		*		*	*
	Nivel de contaminación acústica y lumínica para las especies	Realizar estudio y análisis perimetral de ruido y luminiscencia (incluyen niveles acústicos del área que alberga las instalaciones y su exterior, y radiación lumínica)	*	*	*	*	*
	Protección de las especies Mitigación de efectos adversos en la etapa de reproducción de las especies protegidas y vulnerables	Desarrollo de programas para la protección de las especies que se encuentran en los sitios de operación	*	*	*	*	*
	Conservación del nivel de recarga de los mantos acuíferos	Estudio para recarga de acuíferos, que incluyen: <ul style="list-style-type: none"> Manejo racional de los recursos hídricos Aprovechamiento integral de agua de lluvia, recarga de acuíferos Mecanismos para la conservación de los recursos naturales Elaboración de un plan estratégico que considere la restauración del ecosistema y que incluya las áreas de: <ul style="list-style-type: none"> Control de torrentes Reducción de procesos de erosión de los suelos Desarrollo sustentable de los recursos naturales, teniendo en cuenta aspectos socioeconómicos y socioculturales 		*		*	*
	Evaluación de la eficacia de los planes de compensación	Cumplir con condicionantes establecidas por la autoridad	*	*		*	*
	Monitoreo de las zonas de amortiguamiento, salud de los ecosistemas y nivel de biodiversidad circundantes	Crear programa de biodiversidad – Incluye distribución de especies de flora y fauna, distribución espacial y densidad poblacional	*	*		*	*
	Capacitación a grupos de interés sobre el cuidado y la protección de las especies amenazadas y su proceder, en caso de encuentro con alguna de ellas	Crear programa de comunicación y capacitación, el cual incluye: <ul style="list-style-type: none"> Difusión de los conocimientos Monitoreo con el personal involucrado en la planta y externos que estén cercanos a las instalaciones del sitio Creación de talleres comunitarios, los cuales incluyen: <ul style="list-style-type: none"> Buenas prácticas para relaciones con la comunidad Pláticas, talleres, cursos y proyectos de apoyo a las personas 	*	*	*	*	*
	Apoyo a ONG que protejan a las especies en peligro de extinción	Crear relaciones con ONG para la protección de especies bandera de la zona donde se ubican las instalaciones	*				*
	Evitar procesos erosivos (cuidado del grado de inclinación de los taludes)	Llevar a cabo la adecuación de almacenes de residuos de colas – adecuación de los taludes, en concordancia con la NOM-141-Semarnat-2003 Llevar a cabo el estudio de factor de seguridad de taludes	*	*	*	*	*

ETAPAS DE OPERACIÓN EN MINAS	REQUERIMIENTOS	ACCIONES A DESARROLLAR POR MEXICHEM	Río Verde	Álamos	Patio San Luis	Villa de Zaragoza	Múzquiz
	Monitoreo de la calidad del aire	Estudio y programa de monitoreo de partículas suspendidas, el cual incluye: <ul style="list-style-type: none"> Nivel de toxicidad de las partículas suspendidas en el sitio y sus alrededores Efectos negativos que ocasionan al equilibrio ecológico 	*	*		*	*
	Monitoreo de la calidad de las descargas de los diferentes tipos de agua	Elaborar bitácora de descargas de aguas residuales y análisis de calidad del agua para descargas	*	*			*
	Cálculo de emisiones	Obtención de la Licencia Ambiental Única, que incluye la medición de emisiones a la atmósfera presentes en el sitio, partículas suspendidas y medio ambiente laboral	*	*	*	*	*
Reincorporación del yacimiento al ecosistema circundante una vez finalizada la explotación	Seguimiento de las acciones de reforestación	Desarrollo y ejecución del programa de reforestación, el cual incluye la repoblación de especies endémicas de la zona, así como el seguimiento y control de la densidad de población restituida	*		*	*	*
	Reintegración al ecosistema antes de finalizar la operación de la mina (no forzosamente una vez concluidas todas las operaciones)	Desarrollo y ejecución del programa de restitución del sitio El programa contempla actividades de restitución, desde la etapa de operación hasta el cierre total, conforme a diferentes lineamientos: <ul style="list-style-type: none"> NOM-157-Semarnat-2009, establece lineamientos para cierre de operaciones relacionadas con la minería NOM-141-Semarnat-2003, establece requisitos de protección ambiental para los almacenes de residuos de las colas de recuperación de valores de fluorita 	*		*	*	*
	Monitoreo de la salud del ecosistema que recolonizó el área	Estudio de indicadores físicos, los cuales incluyen las propiedades físicas del suelo (estructura, compacidad, textura física, densidad aparente, porosidad, capacidad de retención hídrica, infiltración, profundidad, conductividad hidráulica, etc.)	*		*	*	*
	Monitoreo bioquímico del suelo	Estudio de indicadores químicos y consideración de la legislación, que incluye: <ul style="list-style-type: none"> Movilidad y biodisponibilidad, con base en sus propiedades, y degradabilidad en el medio (presencia de compuestos intermedios o productos finales de degradación), elementos traza Límites establecidos de valores máximos, de acuerdo con la NOM-147-Semarnat/SSA1-2004 Estudio de toxicidad: <ul style="list-style-type: none"> Incluye la biodisponibilidad de cualquier contaminante orgánico o inorgánico presente en el suelo, expresado en términos de su toxicidad, biodegradabilidad y extractabilidad en el tiempo 	*	*	*	*	*



Estrategia y acciones planificadas e implantadas para la gestión de impactos sobre la biodiversidad.

Nuestra principal operación minera se desarrolla en la mina de fluorita (fluoruro de calcio) localizada en el poblado de La Salitrera, del municipio Villa de Zaragoza, en San Luis Potosí, México. Comprende una superficie estimada de 500 hectáreas, de las cuales aproximadamente 50 son intervenidas con fines de extracción del mineral y 450 no han sido impactadas. Los cuerpos mineralizados que actualmente se explotan se localizan al sureste de la Sierra de Álvarez, ubicada en la parte occidental de la Sierra Madre Oriental, pero fuera de los límites del polígono declarado por el gobierno como área natural protegida. La zona donde se ubica esta mina tiene vocación netamente minera por sus características geológicas y fisiográficas, que han propiciado actividades de minado desde el decenio de 1950; presenta caracteres ambientales propios de zonas áridas, donde los principales rasgos que determinan el potencial de productividad de la zona son: el tipo de suelos áridos, la topografía montañosa y los escasos recursos hídricos. (MM1, EN11)

Los recursos naturales alterados para la construcción original y puesta en operación de la planta de beneficio fueron básicamente el suelo y la flora, ya que se realizaron movimientos de tierra para las nivelaciones y el deshierbe; sin embargo, esto no está considerado como biodiversidad de espacios naturales protegidos, al ser declarada zona con uso de suelo industrial.

El hábitat consta principalmente de especies de avifauna típicas de zonas áridas y algunos pequeños mamíferos y reptiles. Las afectaciones actuales a la fauna se consideran de poco alcance, ya que el desplazamiento de la fauna mayor ocurrió desde los inicios del asentamiento humano y previo a la instalación de la mina.

La estrategia y las acciones implantadas y planificadas para la gestión de impactos sobre la biodiversidad por las operaciones en la mina son, en su mayoría, de baja magnitud y contamos con medidas de mitigación para atenuarlos.

No se identificaron en la zona de influencia de la mina recursos naturales que requieran de atención especial, con excepción de una especie de flora con estado de protección especial, la biznaga de lana, que crece en las cercanías de la mina en un área que no está siendo afectada ni se pretende afectar en el futuro por las operaciones mineras. (EN11, EN12, EN13, EN14, EN15)

Contamos con planes de cierre para una mina (50%), la de fluorita (San Luis Potosí); en la de Jáltipan, Veracruz se efectuó el cierre de las operaciones de minado. La mina de Múzquiz, Coahuila se adquirió en 2012 y están en proceso los planes de protección al medio ambiente. (MM10)



Abrir nuevos nichos y mercados, introducir productos que contribuyan a la adaptación y mitigación de impactos del cambio climático.



7.6 PREPARACIÓN PARA EL CAMBIO CLIMÁTICO (EC2)

Los efectos del cambio climático identificados en las diferentes zonas donde Mexi-chem tiene operaciones o presencia de mercado son desertificación y sequía, incremento en el nivel del mar, cambios en los patrones pluviales, disminución en la disponibilidad de agua, deforestación y enfermedades.

Si bien el cambio climático puede significar costos por concepto de adaptación de las operaciones al incremento en el precio de suministros y energéticos, cierre de operaciones afectadas y relocalización de proveedores, medidas de protección ante fenómenos naturales (por ejemplo, construcción de diques en instalaciones marítimas, protección contra inundaciones o incendios), reubicación de instalaciones a lugares con condiciones más favorables y mayores exigencias regulatorias ambientales, también puede representar oportunidades de negocio interesantes:

- Abrir nuevos nichos y mercados para productos que contribuyan a la adaptación y mitigación de impactos del cambio climático.
- Perdurabilidad y posicionamiento, debidos a la preferencia del consumidor por empresas comprometidas con el cuidado del ambiente y la responsabilidad social.

Se pueden pronosticar una serie de oportunidades y amenazas para los negocios, operaciones e instalaciones sujetas a los efectos del cambio climático, y la adaptación tendrá que seguir las tendencias de este último. Una disminución en la precipitación en la zona de influencia puede significar una oportunidad para el negocio de Soluciones Integrales, al generar mayor demanda de sistemas de extracción de agua y riego. La disminución drástica de la precipitación podría obligar a los agricultores a mudar sus operaciones a otras regiones o países, y el negocio haría bien en mudarse junto con sus clientes.

Algunas instalaciones deberán sufrir adaptaciones físicas también derivadas de los efectos del cambio climático. Un ejemplo es la protección costera en las instalaciones en las líneas de costa que se vean amenazadas por el incremento del nivel del mar o eventos meteorológicos cada vez más extremos. También se podrían modificar o robustecer operaciones para lograr la adaptación; por ejemplo, formular una serie de opciones para que la logística de una empresa se altere lo menos posible ante el embate de un huracán en la zona.

Riesgos

Los principales riesgos que se prevén son el riesgo físico de las instalaciones actuales y futuras, así como la disponibilidad de agua para su operación. Es necesario llevar a cabo un análisis de vulnerabilidad de las instalaciones y las comunidades circundantes. Dependiendo de la ubicación de las instalaciones, se deberían considerar las siguientes dimensiones de vulnerabilidad:

- Protección costera previniendo el incremento del nivel del mar y el número e intensidad de eventos meteorológicos extremos
- Incendios provocados por sequías
- Lluvias torrenciales, inundaciones y deslaves

Mexichem ha
identificado y mitiga
sus riesgos de
operación en zonas al
nivel del mar.

Es importante monitorear el avance de enfermedades en regiones donde históricamente no solían ocurrir, ya que su impacto en la fuerza de trabajo o en su alimento significaría un impacto directo a la productividad de la empresa.

Mexichem también deberá prever regulaciones futuras en materia de cambio climático que puedan afectar sus operaciones. El suministro de agua y los impuestos a las emisiones GEI son temas de corto plazo en la agenda legislativa.

En Mexichem, hemos identificado y mitigado los riesgos de operación en zonas al nivel del mar a través del monitoreo constante de los huracanes, con el apoyo de modelos de pronóstico de la Comisión Nacional del Agua y el Centro Nacional de Huracanes de Miami. Con ello podemos planear las acciones correspondientes a la cadena de suministro y la operación en plantas, y prevenir dificultades que se puedan desencadenar por este tipo de eventos.

Eventos meteorológicos extremos pueden tener también una grave repercusión en la logística de la empresa. Las unidades productivas podrían quedar aisladas sin capacidad de recibir o embarcar producto por medios terrestres o marítimos, según sea el caso; también el flujo de materiales puede interrumpirse en lugares ajenos a la empresa, pero estratégicos para el transporte de mercancías (puertos cerrados en Estados Unidos por un huracán o puentes fronterizos inaccesibles por inundaciones en Europa).

El Intergovernmental Panel on Climate Change (IPCC) pronostica que los eventos meteorológicos extremos crecerán en intensidad y número. Mexichem preverá planes de contingencia ante éstos, buscando normalizar las operaciones tan pronto como sea posible con nuevas opciones en la logística de la empresa. Opciones redundantes de transporte, diferentes rutas y medios logísticos o inventarios de emergencia son algunos ejemplos que se tienen considerados como planes de contingencia. Si logramos ser capaces de operar de forma casi normal ante estos eventos, tendremos una clara ventaja sobre la competencia, desprovista de estas medidas.

Oportunidades

El agua representa un recurso indispensable para las operaciones de extracción, transformación y operación de Mexichem. Por ello, varias de nuestras plantas cuentan con circuitos cerrados y, en todas, contamos con sistemas de tratamiento de agua residual, con lo cual se recupera más de 50% de este recurso.

Estudios llevados a cabo por el Instituto Nacional de Ecología (INE) y la Secretaría del Medio Ambiente y Recursos Naturales (Semarnat) demuestran que una de las consecuencias del cambio climático son los cambios extremos de temperatura. Estos cambios pueden representar un área de oportunidad en el crecimiento de la demanda de sistemas de aire acondicionado, así como en el consumo y la producción de refrigerantes cada vez más eficientes.



Mexichem está invirtiendo en investigación en el Reino Unido para desarrollar refrigerantes con menor potencial de calentamiento global.



Cadena de Soluciones Integrales

Se pronostican cambios en los patrones pluviales derivados del cambio climático. Una disminución de la precipitación en las regiones donde opera Mexichem podría incrementar la demanda de servicios de extracción de agua y riego en los campos de cultivo. Sin embargo si la disminución de la precipitación llegara al grado de agotar los mantos acuíferos, el aumento de temperatura afectaría directamente la productividad de los campos.

Los asentamientos humanos que dependen de las cuencas donde se prevé una disminución de la precipitación también empezarán a generar una demanda de métodos alternativos de extracción de agua, tanto para uso industrial como doméstico. La Cadena Soluciones Integrales también podrá atender este mercado creciente.

Cadena Cloro-Vinilo

Cloro-Vinilo ofrece la solución integral para el tratamiento de aguas residuales. En las zonas donde se espera que la precipitación disminuya se puede intuir que la disponibilidad de agua, tanto para uso doméstico como industrial, sufrirá una disminución. Ante este problema, el sector industrial tendrá que volverse más eficiente en el uso de este recurso, ya sea mediante el cambio de sus instalaciones operativas a ciclo cerrado o utilizando aguas residuales. En ambos casos se verán obligados a recurrir a sistemas de tratamiento de aguas. Se espera que, en estas regiones, la demanda para la instalación de sistemas de tratamiento de aguas residuales se incrementará significativamente, tanto en el sector público como en el privado, ya que se necesitará más cloro para el tratamiento de agua y sosa cáustica para la regeneración de las resinas de tratamiento.

Cadena Flúor

Mexichem Flúor apoya la regulación mundial para contener y reducir el crecimiento de las emisiones de HFC. Es vital que se tomen decisiones para utilizar adecuadamente los HFC, ya que éstos tienen una amplia gama de aplicaciones para proporcionar refrigeración segura y eficiente. El uso de HFC en las bombas de calor contribuye a reducir la demanda de combustibles fósiles y aumenta el uso de energías renovables. Mexichem realiza investigaciones en el Reino Unido para desarrollar refrigerantes que sean tanto o más eficientes que los actuales, pero que tengan un menor potencial de calentamiento global.

A la fecha, Mexichem cuenta con una cartera de proyectos en sus tres áreas que toman en consideración el cambio climático, la tendencia del mercado y la demanda de productos, entre otros factores para lograr la sustentabilidad de la operación.



La obra consistió en la instalación de 4,000 metros lineales de colectores principales con sus respectivas acometidas domiciliarias y cajas de inspección.

Impactos económicos indirectos (EC9)

Estrategia

Nuestro modelo de gestión de triple resultado incluye el involucramiento y desarrollo de las comunidades donde operamos. Por consiguiente, nuestras acciones tienen, en diferentes medidas, un impacto en los asentamientos circundantes; si dicho impacto es positivo, se crea una espiral virtuosa de crecimiento.

Concientización. Al evaluar la vulnerabilidad de instalaciones y comunidades circundantes, identificamos aquellas que merecen mayor atención. Proteger o migrar las operaciones, o fuerza laboral, de dichas zonas resulta más económico que reparar el daño ocasionado por un desastre y protege la vida de los habitantes.

Protección. Es importante monitorear el avance de enfermedades que puedan poner en peligro a nuestra fuerza laboral y su sustento. Este monitoreo deberá comprender también el suministro de agua, por lo que nuestras operaciones deberán ser eficientes e incluir un alto porcentaje de reciclaje o de ciclos cerrados de agua.

En Mexichem, contamos con programas que favorezcan el desarrollo económico y social de las comunidades. Un ejemplo es la creación de economías de escala en las comunidades cercanas a la mina de fluorita. Aquellas personas que cuentan con maquinaria y transporte de carga han formado una asociación local para transportar el mineral extraído por Mexichem. (EC9, SO1)

CASOS

Alianza público-privada, una nueva visión de creación de valor social

Se llevó a cabo el proyecto de construcción del alcantarillado sanitario urbano de Guachené en Cauca, Colombia, gracias a la alianza entre el gobierno municipal, la comunidad y Mexichem Pavco.

La obra consistió en la instalación de 4,000 metros lineales de colectores principales con sus respectivas acometidas domiciliarias y cajas de inspección, en beneficio de cerca de 5,000 personas, con una inversión de US\$1.13 millones. El municipio aportó 57% y Mexichem Pavco el 43% restante.

Mexichem Pavco realizó los estudios y el diseño del alcantarillado, dirigió y supervisó la construcción. Se instalaron tuberías de última generación Novafort Pavco de 8" a 20", así como cámaras y cajas de inspección Novacam, una tecnología de Mexichem Wavin.

El alcalde de Guachené, Francisco José Paz dijo: "La alianza realizada en materia de saneamiento básico con la construcción del alcantarillado para el casco urbano nos ha permitido solucionar un problema de saneamiento de 40 años. Cuando llovía, las calles se inundaban y las excretas se devolvían a las casas de nuestra gente. Hoy podemos decirle a la comunidad que hemos solucionado este problema de saneamiento al 100%, gracias a la alianza público-privada."

Este proyecto con enfoque de responsabilidad social y ambiental logró concentrar las aguas residuales en la planta de tratamiento y eliminar las descargas directas al río Palo, que generaban problemas de erosión y contaminación, y amenazaban la salud de la comunidad. También permite que, una vez renovadas e instaladas las redes de alcantarillado sanitario, el municipio continúe con la pavimentación de vías.

Mexichem Resinas
Colombia superó su
propio récord de más de
400 días sin accidentes
incapacitantes en
su planta de PVC en
Cartagena.

Logros en seguridad

Mexichem Resinas Colombia superó su propio récord de más de 400 días sin accidentes incapacitantes en su planta de PVC en Cartagena. Esto refleja el compromiso de todos los colaboradores con la seguridad, así como el nivel de motivación que ha estimulado el proceso de formación de Líderes y facilitadores de la implementación del Sistema de Control Total de Pérdidas, ISRS. Se confirma que es posible una operación libre de accidentes cuando se actúa con conocimiento y responsabilidad en la aplicación de las mejores prácticas para proteger la salud y el ambiente, así como los bienes que son patrimonio de todos.



HYDROS

En el marco del Día Mundial del Agua, 22 de marzo, se lanzó la nueva plataforma del Proyecto Hydros para todos los países donde el Grupo Empresarial Kaluz tiene presencia. El lanzamiento consistió en un discurso simultáneo del presidente de Fundación Kaluz, Francisco del Valle, y un video del Presidente del Consejo de Mexichem, Juan Pablo del Valle, en los que se destacó la importancia del proyecto, motivando a los embajadores del agua en nuestra empresa a generar conciencia sobre la protección y el cuidado del agua en nuestro planeta.

El Día Mundial del Medio Ambiente, 5 de junio de 2013, se lanzó en el portal de Hydros el Game Hydros y la aplicación Huella Hídrica para todos los colaboradores de Mexichem y el público en general. Las aplicaciones electrónicas contienen mensajes de concientización sobre el uso racional del agua de una forma entretenida. Ambas aplicaciones están disponibles en los sistemas iOS y Android.

Durante 2013 Hydros fue presentado en más de 80 escuelas, sensibilizando a casi 7,000 niños. Se generaron 24 videos del concurso “Agua en 1 minuto” que se llevó a cabo en escuelas, el cual se difundió en más de 70 empresas, exposiciones en ferias, asociaciones y un centro comercial, con un impacto estimado de más de 50,000 personas.

También se generaron proyectos especiales como videos inspirados en Hydros en la televisión brasileña, el Premio Juventud Protectora del Agua 2013 y el programa “Familia Mexichem Líder en Ahorro de Agua”, ambos en Colombia.



<http://www.proyectohydros.com/>

Índice de Indicadores GRI (3.12)

MEXICHEM INDICADORES GRI, VERSIÓN G3.1			
ID GRI	DESCRIPCIÓN DEL INDICADOR	Página	
1	PERFIL: ESTRATEGIA Y ANÁLISIS		
1.1	Declaración del Presidente del Consejo o Director General o ambos.	16	COMPLETO
1.2	Descripción de los principales impactos, riesgos y oportunidades.	6, 13	COMPLETO
2	PERFIL DE LA ORGANIZACIÓN		
2.1	Nombre de la organización.	1, 20	COMPLETO
2.2	Principales marcas, productos y/o servicios.	8	COMPLETO
2.3	Estructura operativa, incluidas las principales divisiones, compañías, filiales y negocios conjuntos.	16	COMPLETO
2.4	Localización de la sede principal de la organización.	1	COMPLETO
2.5	Número y nombre de países en los que opera la organización	4	COMPLETO
2.6	Naturaleza de la propiedad y forma jurídica.	20	COMPLETO
2.7	Mercados a los que sirve.	4, 8, 28	COMPLETO
2.8	Magnitud de la organización (# empleados, ventas, capitalización, activos, costos, etc.).	8, 27	COMPLETO
2.9	Cambios significativos en la organización.	28	COMPLETO
2.10	Premios, certificaciones y distinciones recibidos durante periodo informativo.	51	COMPLETO
3	PARÁMETROS DE LA MEMORIA		
3.1	Periodo cubierto.	16, 18, 19	COMPLETO
3.2	Fecha de la memoria anterior más reciente.	16, 18, 19	COMPLETO
3.3	Ciclo de presentación de la memoria.	16, 18, 19	COMPLETO
3.4	Punto de contacto para asuntos relativos a la memoria.	83	COMPLETO
3.5	Proceso de definición del contenido del informe.	18, 19, 31	COMPLETO
3.6	Cobertura de la memoria.	18, 19	COMPLETO
3.7	Limitaciones del alcance.	18, 19	COMPLETO
3.8	Sustento para incluir información de cambios que afecten la comparabilidad de la información reportada.	18, 19	COMPLETO
3.9	Técnicas de medición de datos y bases para realizar los cálculos.	18, 19	COMPLETO
3.10	Descripción del efecto que pueda tener la reexpresión de información.	18, 19	COMPLETO
3.11	Cambios significativos.	18, 19	COMPLETO
3.12	Tabla de localización de contenidos.	71	COMPLETO
3.13	Política y práctica de verificación externa.	18, 19	COMPLETO
4	GOBIERNO CORPORATIVO, COMPROMISO Y GRUPOS DE INTERÉS		
4.1	Estructura de gobierno.	21, 22	COMPLETO
4.2	Indicar si el presidente del máximo órgano de gobierno es también ejecutivo.	21	COMPLETO

**MEXICHEM INDICADORES
GRI, VERSIÓN G3.1**

ID GRI	DESCRIPCIÓN DEL INDICADOR	Página	
4.3	Número de miembros independientes en el máximo órgano de gobierno.	21	COMPLETO
4.4	Mecanismos de comunicación con el máximo órgano de gobierno.	23	COMPLETO
4.5	Retribución de los miembros del máximo órgano de gobierno, incluyendo triple resultado.	23	COMPLETO
4.6	Procedimientos implantados para evitar conflictos de intereses en el máximo órgano de gobierno.	21, 22, 23	COMPLETO
4.7	Procedimiento de capacitación y experiencia exigible a los miembros del máximo órgano de gobierno para poder guiar la estrategia de la organización en los aspectos sociales, ambientales y económicos.	21	COMPLETO
4.8	Identificación y estado de implementación de declaraciones internas, códigos de conducta y principios de desempeño económico, ambiental y social.	9, 24	COMPLETO
4.9	Procedimientos del máximo órgano de gobierno para evaluar la gestión de la organización en triple resultado, incluidos riesgos y oportunidades. Así como la adherencia o cumplimiento de los estándares acordados a nivel internacional, códigos de conducta y principios.	23	COMPLETO
4.10	Procedimientos para evaluar desempeño de triple resultado del máximo órgano de gobierno.	21	COMPLETO
4.11	Descripción de adopción del principio de precautoriedad, incluyendo manejo de riesgos .	61	COMPLETO
4.12	Programas o iniciativas sociales, ambientales y económicas desarrolladas externamente (casos).	47	COMPLETO
4.13	Principales asociaciones a las que pertenezca y/o entes nacionales e internacionales a las que la organización apoya.	80	COMPLETO
4.14	Identificación de grupos de interés .	30	COMPLETO
4.15	Selección de grupos de interés.	30	COMPLETO
4.16	Participación con los grupos de interés.	45, 47, 30	COMPLETO
4.17	Resultados del análisis de los grupos de interés.	31, 32	COMPLETO
INDICADORES DE DESEMPEÑO ECONÓMICO			
EC1	Valor económico directo generado y distribuido, incluyendo ingresos, costos de operación, retribución a empleados, donaciones, etc.	27	COMPLETO
EC2	Consecuencias financieras, otros riesgos y oportunidades para las actividades de la organización debidos al cambio climático.	67	COMPLETO
EC3	Cobertura de las obligaciones de la organización debidas a programas de beneficios sociales (pensiones).	34	COMPLETO
EC4	Ayudas financieras significativas recibidas de gobiernos.	28	COMPLETO
EC5	Proporción de salario inicial estándar en comparación con el salario mínimo local.	34	COMPLETO
EC6	Política, prácticas y proporción de gasto correspondiente a proveedores locales en lugares donde se desarrollen operaciones significativas.	41	COMPLETO
EC7	Procedimientos para la contratación local y proporción de altos directivos procedentes de la comunidad local en lugares donde se desarrollen operaciones significativas.	35	COMPLETO
EC8	Desarrollo e impacto de las inversiones en infraestructuras y los servicios prestados principalmente para el beneficio público mediante compromisos comerciales, pro bono, o en especie.	27, 28, 29	COMPLETO

**MEXICHEM INDICADORES
GRI, VERSIÓN G3.1**

ID GRI	DESCRIPCIÓN DEL INDICADOR	Página	
EC9	Entendimiento y descripción de los impactos económicos indirectos significativos, incluyendo el alcance de dichos impactos.	70	COMPLETO
INDICADORES DE DESEMPEÑO AMBIENTAL			
EN1	Materiales utilizados, por peso o volumen.	54	COMPLETO
EN2	Porcentaje de los materiales utilizados que son reciclados como materia prima.	54	COMPLETO
EN3	Consumo directo de energía desglosado por fuentes primarias.	55	COMPLETO
EN4	Consumo indirecto de energía desglosado por fuentes primarias.	54, 55	COMPLETO
EN5	Ahorro de energía debido a la conservación y a mejoras en la eficiencia.	55	COMPLETO
EN6	Iniciativas para proporcionar productos y servicios eficientes en el consumo de energía o basados en energías renovables y las reducciones en el consumo de energía como resultado de dichas iniciativas.	55	COMPLETO
EN7	Iniciativas para reducir el consumo indirecto de energía y las reducciones logradas con dichas iniciativas.	56	COMPLETO
EN8	Extracción total de agua por fuentes.	56	COMPLETO
EN9	Fuentes de agua que han sido afectadas significativamente por la extracción de agua.	57	COMPLETO
EN10	Porcentaje y volumen total de agua reciclada y reutilizada.	57, 58	COMPLETO
EN11	Descripción de terrenos adyacentes o ubicados dentro de los espacios naturales protegidos o de áreas de alta biodiversidad no protegidas.	61, 66	COMPLETO
EN12	Descripción de los impactos más significativos en la biodiversidad en espacios naturales protegidos, derivados de las actividades, productos y servicios en áreas protegidas y en áreas de alto valor en biodiversidad en zonas ajenas a las áreas protegidas.	62, 66	COMPLETO
EN13	Hábitats protegidos o restaurados.	61, 66	COMPLETO
EN14	Estrategias y acciones implantadas y planificadas para la gestión de impactos sobre la diversidad.	62, 66	COMPLETO
EN15	Número de especies, desglosadas en función de su peligro de extinción, incluidas en la Lista Roja de la UICN y en listados nacionales, y cuyos hábitats se encuentren en áreas afectadas por las operaciones, según el grado de amenaza de la especie.	62, 66	COMPLETO
EN16	Emissiones totales, directas e indirectas, de gases de efecto invernadero, en peso.	58	COMPLETO
EN17	Otras emisiones indirectas de gases de efecto invernadero, en peso.	58, 59	COMPLETO
EN18	Iniciativas para reducir las emisiones de gases de efecto invernadero y las reducciones logradas.	56, 58	COMPLETO
EN19	Emissiones de sustancias destructoras de la capa ozono, en peso.	59	COMPLETO
EN20	NO, SO y otras emisiones significativas al aire por tipo y peso.	58	COMPLETO
EN21	Vertimiento total de aguas residuales, según su naturaleza y destino.	57	COMPLETO
EN22	Peso total de residuos gestionados, según tipo y método de tratamiento.	59	COMPLETO
EN23	Número total y volumen de los derrames accidentales más significativos.	60	COMPLETO
EN24	Peso de los residuos transportados, importados, exportados o tratados que se consideran peligrosos según la clasificación del Convenio de Basilea, anexos I, II, III y VIII y porcentaje de residuos transportados internacionalmente.	59, 60	COMPLETO
EN25	Identificación, tamaño, estado de protección y valor de biodiversidad de recursos hídricos y hábitats relacionados, afectados significativamente por vertidos de agua y aguas de escorrentía de la organización informante.	63	COMPLETO

**MEXICHEM INDICADORES
GRI, VERSIÓN G3.1**

ID GRI	DESCRIPCIÓN DEL INDICADOR	Página	
EN26	Iniciativas para mitigar los impactos ambientales de los productos y servicios y grado de reducción.	53, 54, 56	COMPLETO
EN27	Porcentaje de productos vendidos, y sus materiales de embalaje, que son recuperados al final de su vida útil, por categorías de productos.	59	COMPLETO
EN28	Costo de las multas significativas y número de sanciones no monetarias por incumplimiento de la normativa ambiental.	61	COMPLETO
EN29	Impactos ambientales significativos del transporte de productos y otros bienes y materiales utilizados para las actividades de la organización, así como del transporte de personal.	61	COMPLETO
EN30	Desglose por tipo del total de gastos e inversiones ambientales.	53	COMPLETO
INDICADORES DE DESEMPEÑO LABORAL			
LA1	Desglose del colectivo de trabajadores por tipo de empleo, por contrato y por región.	33	COMPLETO
LA2	Número total de empleados y rotación media de empleados, desglosados por grupo de edad, sexo y región.	33	COMPLETO
LA3	Beneficios sociales para los empleados con jornada completa, que no se ofrecen a los empleados temporales o de media jornada, desglosado por actividad principal.	34	COMPLETO
LA4	Porcentaje de empleados cubiertos por un convenio colectivo.	35	COMPLETO
LA5	Periodo(s) mínimo(s) de preaviso relativo(s) a cambios organizativos, incluyendo si estas notificaciones son especificadas en los convenios colectivos.	35	COMPLETO
LA6	Porcentaje del total de trabajadores que está representado en comités de salud y seguridad conjuntos de dirección-empleados, establecidos para ayudar a controlar y asesorar sobre programas de salud y seguridad en el trabajo.	36	COMPLETO
LA7	Tasas de absentismo, enfermedades profesionales, días perdidos y número de víctimas mortales relacionadas con el trabajo por región.	36	COMPLETO
LA8	Programas de educación, formación, asesoramiento, prevención y control de riesgos que se apliquen a los trabajadores, a sus familias o a los miembros de la comunidad en relación con enfermedades graves.	37	COMPLETO
LA9	Asuntos de salud y seguridad cubiertos en acuerdos formales con sindicatos.	37	COMPLETO
LA10	Promedio de horas de formación al año por empleado, desglosado por categoría de empleado.	35	COMPLETO
LA11	Programa de gestión de habilidades y de formación continua que fomente la empleabilidad de los trabajadores y que les apoyen en la gestión del final de sus carreras profesionales.	35	COMPLETO
LA12	Porcentaje de empleados que reciben evaluaciones regulares del desempeño y de desarrollo profesional.	35	COMPLETO
LA13	Composición de los órganos de gobierno corporativo y plantilla, desglosado por sexo, grupo de edad, pertenencia a minorías y otros indicadores de diversidad.	22	COMPLETO
LA14	Relación entre salario base de los hombres con respecto al de las mujeres, desglosado por categoría profesional.	34	COMPLETO
INDICADORES DE DESEMPEÑO EN DERECHOS HUMANOS			
HR1	Porcentaje y número total de acuerdos de inversión significativos que incluyan cláusulas de derechos humanos o que hayan sido objeto de análisis en materia de derechos humanos.	39	COMPLETO
HR2	Porcentaje de los principales distribuidores y contratistas que han sido objeto de análisis en materia de derechos humanos y medidas adoptadas como consecuencia.	40	COMPLETO

**MEXICHEM INDICADORES
GRI, VERSIÓN G3.1**

ID GRI	DESCRIPCIÓN DEL INDICADOR	Página	
HR3	Total de horas de formación de los empleados sobre políticas y procedimientos relacionados con aquellos aspectos de los derechos humanos relevantes para sus actividades, incluyendo el porcentaje de empleados formados.	38	COMPLETO
HR4	Número total de incidentes de discriminación y medidas adoptadas.	38	COMPLETO
HR5	Actividades de la compañía en las que el derecho a libertad de asociación y de acogerse a convenios colectivos puedan correr importantes riesgos, y medidas adoptadas para respaldar estos derechos.	39	COMPLETO
HR6	Actividades identificadas que conllevan un riesgo potencial de incidentes de explotación infantil, y medidas adoptadas para contribuir a su eliminación.	39	COMPLETO
HR7	Operaciones identificadas como de riesgo significativo de ser origen de episodios de trabajo forzado o no consentido, y las medidas adoptadas para contribuir a su eliminación.	39	COMPLETO
HR8	Porcentaje del personal de seguridad que ha sido formado en las políticas o procedimientos de la organización en aspectos de derechos humanos relevantes para las actividades.	39	COMPLETO
HR9	Número total de incidentes relacionados con violaciones de los derechos de los indígenas y medidas adoptadas.	40	COMPLETO
INDICADORES DE DESEMPEÑO SOCIAL			
SO1	Naturaleza, alcance y efectividad de programas y prácticas para evaluar y gestionar los impactos de las operaciones en las comunidades, incluyendo entrada, operación y salida de la empresa.	47, 70	COMPLETO
SO2	Porcentaje y número total de unidades de negocio analizadas con respecto a riesgos relacionados con la corrupción.	24	COMPLETO
SO3	Porcentaje de empleados formados en las políticas y procedimientos anticorrupción de la organización.	24	COMPLETO
SO4	Medidas tomadas en respuesta a incidentes de corrupción.	24	COMPLETO
SO5	Posición en las políticas públicas y participación en el desarrollo de las mismas y de actividades de cabildeo.	24	COMPLETO
SO6	Valor total de las aportaciones financieras y en especie a partidos políticos o a instituciones relacionadas, por países.	24	COMPLETO
SO7	Número total de acciones por causas relacionadas con prácticas monopólicas y contra la libre competencia, y sus resultados.	24	COMPLETO
SO8	Valor monetario de sanciones y multas significativas y número total de sanciones no monetarias derivadas del incumplimiento de las leyes y regulaciones.	24	COMPLETO
INDICADORES DE DESEMPEÑO DE RESPONSABILIDAD SOBRE PRODUCTOS			
PR1	Fases del ciclo de vida de los productos y servicios en las que se evalúan, para en su caso ser mejorados, los impactos de los mismos en la salud y seguridad de los clientes, y porcentaje de categorías de productos y servicios significativos sujetos a tales procedimientos de evaluación.	41, 42, 43	COMPLETO
PR2	Número total de incidentes derivados del incumplimiento la regulación legal o de los códigos voluntarios relativos a los impactos de los productos y servicios en la salud y la seguridad durante su ciclo de vida, distribuidos en función del tipo de resultado de dichos incidentes.	43	COMPLETO
PR3	Tipos de información sobre los productos y servicios que son requeridos por los procedimientos en vigor y la normativa, y porcentaje de productos y servicios sujetos a tales requerimientos informativos.	42	COMPLETO

**MEXICHEM INDICADORES
GRI, VERSIÓN G3.1**

ID GRI	DESCRIPCIÓN DEL INDICADOR	Página	
PR4	Número total de incumplimientos de la regulación y de los códigos voluntarios relativos a la información y al etiquetado de los productos y servicios, distribuidos en función del tipo de resultado de dichos incidentes.	42	COMPLETO
PR5	Prácticas con respecto a la satisfacción del cliente, incluyendo los resultados de los estudios de satisfacción del cliente.	43	COMPLETO
PR6	Programas de cumplimiento de las leyes o adhesión a estándares y códigos voluntarios mencionados en comunicaciones de marketing, incluidos la publicidad, otras actividades promocionales y patrocinios.	44	COMPLETO
PR7	Número total de incidentes fruto del incumplimiento de las regulaciones relativas a las comunicaciones de marketing, incluyendo la publicidad, la promoción y el patrocinio, distribuidos en función del tipo de resultado de dichos incidentes.	44	COMPLETO
PR8	Número total de reclamaciones debidamente fundamentadas en relación con el respeto a la privacidad y la fuga de datos personales de clientes.	44	COMPLETO
PR9	Costo de aquellas multas significativas fruto del incumplimiento de la normativa en relación con el suministro y el uso de productos y servicios de la organización.	44	COMPLETO
INDICADORES SUPLEMENTARIOS MINERÍA Y METALES ICMM/GRI 2010			
MM1	Cantidad de tierra (en propiedad o arrendada y administrada para uso de actividades extractivas) perturbada o rehabilitada.	66	COMPLETO
MM2	Número y porcentaje total de sitios identificados que requieren de planes de manejo de biodiversidad, de acuerdo a criterios establecidos y al número y porcentaje de los sitios con planes vigentes.	63	COMPLETO
MM3	Cantidades totales de terreros extraídos (también conocidos como tepetateras; material estéril que se encuentra por encima del material con valor económico) roca, relaves o jales y lodos, y sus riesgos asociados.	60	COMPLETO
MM4	Número de huelgas o bloqueos que hayan excedido una semana por país.	39	COMPLETO
MM5	Número total de operaciones que tengan lugar dentro o adyacentes a los territorios de los pueblos indígenas, y número y porcentaje de operaciones o de sitios donde haya acuerdos formales con las comunidades de los pueblos indígenas.	60	COMPLETO
MM6	Número y descripción de los conflictos significativos relativos al uso de la tierra, derechos consuetudinarios de las comunidades locales y pueblos indígenas.	60	COMPLETO
MM7	Medida en que los mecanismos de queja fueron utilizados para resolver controversias en relación al uso del suelo, derechos consuetudinarios de las comunidades locales y pueblos indígenas, y sus resultados.	60	COMPLETO
MM8	Número (y porcentaje) de los centros de exploración u operación de la compañía en donde se practique la minería artesanal o la pequeña minería, o sitios adyacentes a éstos; mencionar los riesgos asociados y las medidas adoptadas para gestionar y mitigar estos riesgos.	60	COMPLETO
MM9	Sitios en donde se llevaron a cabo reasentamientos, número de familias reasentadas en cada uno, y cómo se vio afectada su forma de vida.	60	COMPLETO
MM10	Número y porcentaje de operaciones con planes de cierre.	54, 66	COMPLETO
MM11	Programas y avance de custodia o tutelaje de materiales.	42	COMPLETO

GLOSARIO DE TÉRMINOS Y SIGLAS

ACCIDENTES INCAPACITANTES: Accidentes que dan como consecuencia la pérdida de facultades o aptitudes que imposibilitan a una persona a desempeñar su trabajo durante un turno completo o más, posterior a la fecha de ocurrencia del accidente.

ACCIDENTES FATALES: Accidentes que como consecuencia ocasionan la pérdida de la vida humana.

ACUÍFERO: Roca porosa o suelo saturado con agua.

AGUAS RESIDUALES: Líquido de composición variada proveniente del uso municipal, industrial, comercial, agrícola, pecuario o de cualquier otra índole, ya sea pública o privada, que ha sufrido degradación en su calidad original.

AUDITORÍA AMBIENTAL: Análisis del funcionamiento de una empresa respecto de la contaminación y el riesgo que genera, así como del grado de cumplimiento con la normatividad ambiental. Con estas auditorías, se definen las medidas preventivas y correctivas necesarias para proteger el ambiente.

BIODIVERSIDAD: El concepto de biodiversidad incluye a varios organismos vivos, diversidad genética y de hábitat, así como los procesos que crean y sostienen la variación en el ambiente. Las diferentes especies de plantas, animales, hongos y microbios interactúan entre sí en diversos procesos ecológicos que forman los ecosistemas. La biodiversidad es de gran valor debido a que la combinación de distintas formas de vida ha convertido a la tierra un lugar único, habitable para el ser humano; sostiene la vida humana y la vida misma.

CO₂e: Equivalentes de bióxido de carbono.

COMBUSTIBLE FÓSIL: Producto de la descomposición, parcial o completa, de plantas y animales prehistóricos, que se encuentra como petróleo crudo, carbón, gas natural o aceites pesados que se originaron como resultado de su exposición a intenso calor y alta presión bajo la corteza terrestre durante millones de años.

COSTO DEL CARBONO: El precio virtual del carbono se utiliza para valorar el aumento o la disminución en las emisiones de gases de efecto invernadero, como resultado de una política determinada. En términos sencillos, este precio virtual “pone precio” a los daños provocados por el cambio climático, causados por cada tonelada adicional de GEI emitida, expresados como equivalentes de bióxido de carbono (CO₂e) para facilitar la comparación.

CPVC: Policloruro de vinilo clorado.

DECLARACIÓN UNIVERSAL DE LOS DERECHOS HUMANOS: Declaración adoptada por la Asamblea General de las Naciones Unidas que describe los derechos garantizados a todas las personas.

DESARROLLO SUSTENTABLE: El desarrollo que satisface las necesidades actuales sin comprometer la capacidad de las generaciones futuras para satisfacer las suyas, tal como lo definió la Comisión Mundial sobre Ambiente y Desarrollo (Comisión Brundtland), en 1987.

DERECHOS HUMANOS: Concepto que afirma que los seres humanos tienen derechos o estatus universales, al margen de la jurisdicción u otros factores distintivos, tales como etnia, nacionalidad y sexo.

DÍAS PERDIDOS: Días de trabajo que se pierden por accidentes de trabajo, como consecuencia de la incapacidad para desarrollarlo.

ECOEFICIENCIA: Nivel de eficiencia asociado con los procesos operativos, expresado como una combinación de desempeño económico y ambiental. Generalmente, la ecoeficiencia se expresa en términos del valor monetario del producto o servicio, dividido por su impacto ambiental.

ESCORIA: Residuo de los procesos de fundición y afinación de metales, constituido principalmente por hierro, sílice y calcio.

G3: Indicadores de la Global Reporting Initiative (tercera generación), conforme a los cuales se realiza este informe.

GASES DE EFECTO INVERNADERO (GEI): Gases que se localizan en la parte inferior de la atmósfera terrestre (la tropósfera) y que originan el efecto invernadero (aumento de temperatura). Entre ellos se encuentran el bióxido de carbono, los clorofluorocarbones, el ozono, el metano y los óxidos nitrosos. Estos gases, liberados a la atmósfera a través de la incineración de combustibles fósiles y otros medios, son la causa principal del cambio climático mundial.

GRI: Global Reporting Initiative, la metodología más común para presentar informes de sustentabilidad. Consta de 79 indicadores que sirven como guía para que las empresas informen sobre su desempeño económico, ambiental y social. Para este informe, se utilizó la tercera generación de las Guías GRI, conocidas como “G3”.

GRUPOS DE INTERÉS: Grupos o personas que pueden verse impactadas, positiva o negativamente, por los aspectos financieros, ambientales (incluidos los de salud y seguridad) y sociales de nuestras operaciones, así como aquellos que tienen un interés o influencia en nuestras actividades. Este término también se conoce como comunidades de interés.

GRUPOS ORIGINARIOS: Grupos culturales y sus descendientes, quienes tienen una relación histórica con una región particular. Comparten una identidad cultural y, en tanto minorías, pueden ser vulnerables a los sistemas sociales y económicos actuales.

HORAS HOMBRE TRABAJADAS: Es la suma de las horas hombre que se trabajan en cada localidad del grupo.

ICMM: Consejo Internacional sobre Minería y Metales (International Council on Mining and Metals).

IMPACTOS ECONÓMICOS INDIRECTOS: Tal como lo definen los Protocolos de Indicadores Económicos de la GRI, estos impactos son el resultado, a menudo no monetario, de los impactos económicos directos (las transacciones entre la compañía y sus grupos de interés).

ÍNDICE DE FRECUENCIA: Es el número de accidentes incapacitantes, dividido entre el número de horas hombre trabajadas en el periodo multiplicado por 200,000.

ÍNDICE DE SEVERIDAD O GRAVEDAD: Es el número de días de incapacidad otorgados, dividido entre el número de horas hombre trabajadas en el periodo y multiplicado por 200,000.

IPCC: Panel Intergubernamental sobre el Cambio Climático (Intergovernmental Panel on Climate Change).

ISO 14001: Norma internacional de referencia para los sistemas de gestión ambiental.

JALES (Relaves): Residuos del proceso de concentración o beneficio de minerales con bajo contenido de éstos.

MATERIALIDAD: Información que puede afectar a la compañía y tiene el potencial de influir en la percepción de los grupos de interés que pretenden tomar decisiones y evaluar el compromiso de Mexichem con la sustentabilidad.

MSDS: Hoja de Datos sobre Seguridad de Material (Material Safety Data Sheet).

OSHA 18001: Norma de referencia para la evaluación de sistemas de gestión de seguridad y salud ocupacional.

ONG: Organización no gubernamental, grupo sin fines de lucro financiado principalmente por aportaciones privadas, que opera al margen del gobierno institucionalizado o las estructuras políticas. En general, las agendas de las ONG incluyen temas de carácter social, político y ambiental.

OSHA (Occupational Safety and Health Administration), Guías emitidas por dicho organismo para la evaluación de seguridad y salud ocupacional.

PACTO MUNDIAL DE LAS NACIONES UNIDAS: Iniciativa de compromiso ético, destinada a que las entidades de todos los países acojan como una parte integral de su estrategia y de sus operaciones diez Principios de Conducta y Acción en materia de Derechos Humanos, Trabajo, Medio Ambiente y Lucha contra la Corrupción.

PARTICIPACIÓN: Proceso de contacto, diálogo e interacción que le garantiza a todas las partes interesadas que cuentan con la información adecuada y participan en las decisiones que afectan su futuro.

PLAN DE CIERRE: Plan que se les exige a las minas para emitir una licencia de operación. Comprende los procedimientos para el cierre del sitio, con un calendario de las etapas de remediación, el programa de revegetación o de estabilización de suelos y la propuesta para el monitoreo, mantenimiento y uso posterior al cierre.

PRESA DE JALES O RELAVES: Depresión de poca profundidad donde se confinan los jales o relaves. Su función principal es dar tiempo a que los metales pesados se asienten, o a que el cianuro (utilizado en la disolución del oro y la plata del mineral) se destruya antes de que el agua se descargue en alguna fuente local.

PRINCIPIOS DE ECUADOR DEL BANCO MUNDIAL: Marco de referencia para las entidades financieras en la evaluación de riesgos ambientales y sociales asociados con el financiamiento de proyectos; éstos son evaluados de acuerdo con las siguientes categorías:

• Categoría A

A.1 Impactos significativos sobre la gente (reubicación involuntaria, desplazamiento económico, afectaciones a población nativa).

A.2 Pérdida o degradación de hábitat en ecosistemas preservados.

A.3 Impactos adversos sobre patrimonios culturales.

A.4 Impactos sustanciales diversos, en combinación con anteriores.

• Categoría B

Proyectos cuyas actividades tienen lugar en hábitats naturales, con uso de suelo definido. Impactan sólo localmente, pueden ser mitigados y no desencadenan ninguna de las políticas de la categoría "A".

• Categoría C

Refinanciamiento de proyectos; expansiones con un impacto ambiental mínimo o no adverso.

RESPONSABILIDAD INTEGRAL: Iniciativa global y voluntaria de la industria química cuyo objetivo es lograr que las empresas adheridas a este programa, en el desarrollo de sus actividades, mejoren continuamente la seguridad, la protección de la salud y el medio ambiente de acuerdo a los principios del desarrollo sostenible.

PVC: Policloruro de vinilo.

RESTAURACIÓN: Restablecimiento de las propiedades originales de un ecosistema o hábitat en cuanto a su estructura comunitaria y cumplimiento de sus funciones naturales.

RSE – Responsabilidad Social Empresarial.

SALMUERA: Solución de cloruro de sodio en agua.

SOCIOEFICIENCIA: Relación entre el valor agregado de la empresa y su impacto social.

SUSTENTABILIDAD: Es el enfoque de una economía que sirve al desarrollo de nuestra sociedad y existe en equilibrio con los recursos y ecosistemas naturales de la tierra. La sustentabilidad armoniza la calidad ambiental y el crecimiento económico. Es un concepto que reconoce que las actividades económicas, las condiciones ambientales y la equidad en las oportunidades de desarrollo social, necesitan integrarse en áreas de bienestar para la humanidad en el largo plazo.

TRATAMIENTO DE AGUAS RESIDUALES: Procedimiento mediante el cual se purifican las aguas contaminadas con materiales orgánicos y minerales. Se divide en tres fases:

• **Tratamiento primario**

Primera etapa en el tratamiento de aguas residuales, en la cual son eliminados todos los sólidos que flotan y los que son sedimentables, por medio de mallas, extractores mecánicos y otros dispositivos.

• **Tratamiento secundario**

Durante esta fase, el contenido de materiales orgánicos es eliminado por acción microbiana.

• **Tratamiento terciario**

En esta etapa del proceso se remueven nutrientes (fósforo y nitrógeno) y un alto porcentaje de los sólidos suspendidos y disueltos.

UICN: Unión Internacional para la Conservación de la Naturaleza (International Union for the Conservation of Nature).

USO DIRECTO DE ENERGÍA: Consumo de fuentes de energía primarias, propiedad o controladas por Mexichem.

USO INDIRECTO DE ENERGÍA: Energía utilizada por Mexichem, generada por fuentes propiedad de terceros y controladas por otra compañía (electricidad, calor o vapor importados).

VCM: Monómero de cloruro de vinilo.

WBCSD: World Business Council for Sustainable Development.

WRI: World Resources Institute.

Definición de unidades y factores de conversión	
T	Toneladas (1,000 kg)
Kt	Kilotoneladas (1,000 t)
Mg	Miligramo (0.001 g)
Ug	Microgramo (0.000001 g)
ppm	Partes por millón
L	Litro
m ³	Metros cúbicos
GJ	Gigajoules (10 ⁹ joules)
TJ	Terajoules (10 ¹² joules)
kWh	Kilowatts/hora (0.0036 GJ)
GWh	Gigawatts/hora (106KWh)

Factores de conversión de GEI por combustible				
	CO ₂	CH ₄	N ₂ O	GJ
Diesel	2,730g/L	0.12 g/L	0,1 g/L	38.68 GJ/m ³
Gasolina	2,360 g/L	0.19 g/L	0.39 g/L	34.66GJ/m ³
Gas natural	1,880 g/m ³	0.048 g/m ³	0.02 g/m ³	0.03723 GJ/m ³
Propano	1,530 g/L	0.03 g/L	0	25.53 GJ/m ³
Combustible pesado	3.090 g/L	0.12 g/L	0.013 g/L	38.68 GJ/m ³
Carbón	2,110 g/Kg	0.015 g/Kg	0.05 g/Kg	30.5 GJ/t
Coque	2,480 g/Kg	0.12 g/Kg	0	28.83 GJ/t

Afiliaciones (4.13)

- Instituto del Cloro
- NSF (Organización de certificación de productos para alimentos, agua y bienes de consumo)
- Centro Mexicano para la Filantropía
- Green Building Council Brasil
- WBCSD (Consejo Empresarial Brasileño para el Desarrollo Sustentable)
- Cámara Minera de México
- Asociación Nacional de la Industria Química (México)
 - PROVINILO (Comisión para la Promoción del Vinilo)
 - CIPRES (Comisión de la Industria del Plástico, Responsabilidad y Desarrollo Sustentable)
 - Responsabilidad Integral
 - SETIQ (Sistema de Emergencias en Transporte para la Industria Química)
 - ECBE (Escuela de Capacitación de Brigada de Emergencia)
- Bolsa Mexicana de Valores
Clave de Cotización MEXCHEM
- Instituto de Investigaciones y Ensayos de Materiales (IDIEM)
- Acoplásticos (Colombia)
- Consejo Colombiano de la Construcción Sostenible
- Instituto Colombiano de Normas Técnicas, ICONTEC
- Instituto do PVC (Brasil)
- The Vinyl Institute (EUA)
- Iniciativa de la Industria Química para mejorar la Salud, Seguridad y el Desarrollo Ambiental
- Pacto Mundial
- Asociación Mexicana de Relación con Inversionistas, A.C.
- Asociación Mexicana de Intermediarios Bursátiles
- Mercado Bursátil para Valores Latinoamericanos
- Asociación Petroquímica y Química Latinoamericana

Verificación del nivel GRI



Declaración de Control del Nivel de Aplicación de GRI

Por la presente GRI declara que **Mexichem, S.A.B. de C.V** ha presentado su memoria "Decimos - Hacemos" (2014) a los Servicios de GRI quienes han concluido que la memoria cumple con los requisitos del Nivel de Aplicación A+.

Los Niveles de Aplicación de GRI expresan la medida en que se ha empleado el contenido de la Guía G3 en la elaboración de la memoria de sostenibilidad presentada. El Control confirma que la memoria ha presentado el conjunto y el número de contenidos que se exigen para dicho Nivel de Aplicación y que en el Índice de Contenidos de GRI figura una representación válida de los contenidos exigidos, de conformidad con lo que describe la Guía G3 de GRI. Para conocer más sobre la metodología: www.globalreporting.org/SiteCollectionDocuments/ALC-Methodology.pdf

Los Niveles de Aplicación no manifiestan opinión alguna sobre el desempeño de sostenibilidad de la organización que ha realizado la memoria ni sobre la calidad de su información.

Amsterdam, 02 de abril 2014

Ásthildur Hjaltadóttir
Director de Servicios
Global Reporting Initiative

Se ha añadido el signo "+" al Nivel de Aplicación porque Mexichem, S.A.B. de C.V ha solicitado la verificación externa de (parte de) su memoria. GRI acepta el buen juicio de la organización que ha elaborado la memoria en la elección de la entidad verificadora y en la decisión acerca del alcance de la verificación.



Global Reporting Initiative (GRI) es una organización que trabaja en red, y que ha promovido el desarrollo del marco para la elaboración de memorias de sostenibilidad más utilizado en el mundo y sigue mejorándola y promoviendo su aplicación a escala mundial. La Guía de GRI estableció los principios e indicadores que pueden emplear las organizaciones para medir y dar razón de su desempeño económico, medioambiental y social. www.globalreporting.org

Descargo de responsabilidad: En los casos en los que la memoria de sostenibilidad en cuestión contenga enlaces externos, incluidos los que remiten a material audiovisual, el presente certificado sólo es aplicable al material presentado a GRI en el momento del Control, en fecha 26 de marzo 2014. GRI excluye explícitamente la aplicación de este certificado a cualquier cambio introducido posteriormente en dicho material.



Contacto

Si desea obtener más información sobre este informe o sobre Mexichem, agradecemos contactar a Juan Francisco Sánchez Kramer, Director de Relación con Inversionistas. (3.4)

Mexichem, S.A.B. de C.V.

Río San Javier #10 Fraccionamiento Viveros del Río
Tlalnepantla, Estado de México 54060 México

T: + 52.55.5279 8319

T: + 52.55.5366 4000

F: + 52.55.5397 8836

W: www.mexichem.com

E: sustentabilidad@mexichem.com



Mexichem

www.mexichem.com